

EDITA NEVORALOVÁ
KATEŘINA JEŽKOVÁ
KAMILA FINKOVÁ
MARTINA BĚLOHLÁVKOVÁ

Příklady inspirativní praxe v práci s dítětem, které prožilo traumatickou událost



Příklady inspirativní praxe v práci s dítětem, které prožilo traumatickou událost

Publikace vznikla s podporou UNICEF. Názory vyjádřené v této publikaci nereflektují automaticky stanovisko a postoje organizace UNICEF.

Děkujeme paní ředitelce Bc. Kamile Finkové, že byla ochotná se s námi podělit o příběhy dětí, které si prošly těžkým životním obdobím a které díky jejímu pedagogickému přístupu a lidskému přesvědčení a odhodlání našly v Mateřské škole Větrná bezpečné, přijímající prostředí.

Naše poděkování patří všem pedagogům, kteří pracují s dětmi a rodinami, jež byly zasaženy válečným konfliktem.

České Budějovice, 2023

Národní pedagogický institut České republiky, 2023

ISBN 978-80-7578-127-7

Obsah

Úvod	5
1. Příběh Volodi aneb já jsem také z Ukrajiny	6
2. Příběh Péti aneb potřebuji stavět kryt na naši obranu	10
3. Příběh Táničky aneb proč si se mnou děti nepovídají	13
4. Příběh Ninušky aneb už mám kamaráda tlumočnicka	17
5. Příběh bratrů Igyho a Vitalie aneb agresivita mezi rodiči	20
6. Příběh Míši aneb láska dělá zázraky	24
7. Příběh Anušky aneb útek do fantazie	27
8. Příběh Fédi aneb bez ségry ani ránu	31
9. Příběh Jarouška aneb maminka je jistota	34
Závěr	37
Seznam použité literatury a online zdroje	38

Úvod

Tento materiál byl vytvořen jako reakce na příchod dětí do mateřských škol z válkou zasažené Ukrajiny. Cílem tohoto souboru je podpora duševního zdraví dítěte, porozumění projevům chování dítěte za účelem poskytnutí optimální podpory v mateřské škole vycházející ze zásad psychologické první pomoci.

Psychologická první pomoc (z anglického First Psychological Aid „FPA“) poskytuje návody, jak pomoci sobě i druhým v náročných situacích. Současně se postupy mohou hodit i pro práci s dětmi, které zažily jiné než válečné trauma.

Cílem „FPA“ v mateřské škole je vytvoření bezpečného, podpůrného a vstřícného prostředí, zařazení vhodných způsobů práce s dětmi (relaxační aktivity, hry a další prvky apod.) jsou pro většinu dětí, které traumatické události prožily, dostatečnou podporou a následně již další odborná pomoc není třeba.

Popis jednotlivých případů je zaměřen na rozbor situací v předškolním vzdělávání. Materiál poskytuje příklady řešení konkrétních situací dětí v prostředí mateřské školy, včetně rizik a doporučených způsobů řešení. Soubor nabízí rovněž teoretická východiska pro porozumění specifik v oblasti chování a prožívání dítěte v mateřské škole, které je zasaženo válečným traumatem, dále poskytuje metody a doporučení pro práci s traumatizovaným dítětem v MŠ. V předkládaném souboru naleznete také techniky z oblasti psychologické první pomoci, které jsou zásadní při práci s traumatizovaným dítětem a slouží i jako prevence vůči terciární traumatizaci¹.

V závěru úvodního slova je žádoucí zdůraznit, že uvedená jména osob jsou smyšlená. Text slouží jako edukativní materiál pro pedagogy mateřských škol, kteří pracují na osobním rozvoji a posílení odborných kompetencí v oblasti práce s traumatizovaným dítětem v MŠ.

¹ Terciární traumatizací bývá označen jev, který může vzniknout při kontaktu s traumatizovanou osobou, aniž by se jednalo o příbuzného či známého. Nejčastěji jsou postiženi terciární traumatizací terapeuti, poradci, lékaři, psychologové, všichni ti, kteří vstupují do vztahu s traumatem raněnou osobou.

1. PŘÍBĚH VOLODI ANEB JÁ JSEM TAKÉ Z UKRAJINY

ÚSTŘEDNÍ TÉMA

Řešení problematiky adaptačních obtíží u chlapce, 4 roky.

KLÍČOVÁ SLOVA

Potřeba kontroly okolí, životní krize, změna, upoutávání pozornosti, strach z bezmoci.



ANAMNESTICKÁ DATA (ŽIVOT NA UKRAJINĚ):

- ▶ od dvou let navštěvoval soukromou MŠ na Ukrajině (dvě pracovnice + dvě chůvy na 18 dětí);
- ▶ má velký zájem o encyklopedie, hady, ještěrky a ostatní plazy;
- ▶ je velmi fixovaný na matku;
- ▶ rodina úplná, finančně velmi dobře zajištěná.



ANALÝZA PŘÍPADU PO PŘÍCHODU DO ČR:

Do Čech přišla celá rodina díky tatínkovým kontaktům ze zaměstnání v počátku ozbrojeného konfliktu. Po příchodu do Čech se ukázalo, že je maminka gravidní – rizikové těhotenství, špatné genetické výsledky, nízká váha, únava, vyčerpání atd. Rodině se zhoršila finanční i bytová situace, omezily se prostředky na cestování a volnočasové aktivity.

Chlapec je nadprůměrně inteligentní a má tendenci na sebe strhávat pozornost. Komunikuje pouze s dospělými, děti nevyhledává (neumí rozehrát hru, aniž by velel, jeho hra je plochá, nezábavná). Odmítá mluvit česky, brečí, vzteká se, ale ze školky chce odcházet mezi posledními, jinak odmítá odejít.

Na vysvětlování, domlouvání, přesvědčování matky ani třídních učitelek nereaguje. Přes den nechce zůstat doma, protože žálří na budoucího sourozence. Změna nenastala ani po jejím příchodu na svět. Sestru nepřijal, překáží mu a sebrala mu maminku.

Ve školce si rád užívá samotu v připraveném prostředí, vytvořeném na spojovací chodbě školy pod dohledem pedagoga.

Po příchodu do Čech navštěvoval dva měsíce adaptační třídu MŠ. Jeho vazby na děti z adaptační třídy jsou povrchní (těší se na jejich příchod, ale pak si s nimi hraje pouze v řádu minut). Do běžné třídy byl zapojen v květnu a navštěvuje ji dodnes.

KOMUNIKACE RODINA–ŠKOLA:

Na přechodnou dobu byla v komunikaci s chlapcem i rodinou využita angličtina jako neutrální třetí jazyk. Chlapec po svém nástupu do mateřské školy odmítal používat češtinu, nyní ji využívá a reaguje na ni. Při přijetí holčičky z Ukrajiny jí pověděl: „Já jsem také z Ukrajiny.“

Závěr

Třídní učitelky chlapce chválí, jeho sebeovládání se lepší. Při kontaktu s neúspěchem však stále reaguje pláčem či vztekem. Je patrná nespokojenost například se svou kresbou, se stavbou hradu. Pokud se něco nepodaří podle jeho představ, považuje to za osobní selhání. Intervaly mezi těmito výstupy se prodlužují.

Faktory úspěchu

Chlapec byl zařazen do mezinárodní třídy, kde je ke komunikaci využívána čeština a angličtina. Přechází se plynule z jazyka do jazyka, dle potřeby. Neučí zde již paní ředitelka školy, která byla původně velmi angažovaná v adaptačním procesu rodiny. K tomuto rozhodnutí bylo přistoupeno z důvodu chlapcových potřeb poukazovat na to, že se znají, a využívat toho k ovládní ostatních.

Další příklady dobré praxe:

- ▶ Ve třídě panuje řád a klid. Především proto, že zde děti mají jasně vymezené hranice. Což pomáhá v ujištění dětí s odlišným mateřským jazykem (OMJ), že i když si mezi sebou úplně jazykově nerozumějí, vědí, jak se mají ve třídě orientovat, a že se díky nepochopení nedostanou do nekomfortní situace.

- ▶ Paní učitelky používají vlídnou zpětnou vazbu, vysvětlující, ne hodnotící.
- ▶ V rámci tohoto případu je nadále vhodné pracovat na podpoře pocitu sounáležitosti, který vznikl mezi dívenkou a chlapcem.
- ▶ Děti s OMJ se nejvíce učí nápodobou, situačním učením a je nutné opakování činností. Pozornost je třeba věnovat vstupní diagnostice, pokusit se zmapovat zájmy a záliby dítěte dále je žádoucí využívat například komunikačních kartiček, názorných ilustrací, obrázků..



Rizika

- ▶ Potřeba kontrolovat okolí vzniká sekundárně jako následek působení toxického stresu, případně traumatu. Jde o přirozenou reakci na mimořádnou situaci. Určitě se nedoporučuje dítě za toto chování trestat či na toto chování negativně upozorňovat nebo například ironizovat.
- ▶ Mohou vzniknout další reakce na traumatickou událost, jako je například ztráta vazeb k oblíbeným věcem, hračkám, lhostejnost, pocit nudy, prázdnoty či podrážděnost, které bývají mnohdy mylně pochopené jako neadekvátní chování. Může se objevovat nadřazenost, nedostatek citu, impulzivita, opozičnost, hádavost či střídání nadměrné excitace a inhibice.
- ▶ U dítěte se mohou objevovat doprovodné jevy, jako je pocit viny, útek ze situace, z bezmoci, které mohou v dítěti vyvolávat některé situace v MŠ – obzvláště takové situace, u kterých může nabytí pocitu, že je nemá pod svou kontrolou.
- ▶ U dítěte, které žije v nejistotě a stresu, se může objevit odcizení od rodičů, což bývá předstupněm odcizení se od společnosti.

Pomůcky

Děti s adaptačními problémy potřebují svůj prostor. Příjemné místo, „svůj koutek“, kde by si mohly odpočinout od běžného režimu mateřské školy a kam by se mohly uchýlit v případě, že toho na ně bude již příliš.

TYPY PRO PEDAGOGY, JAK POMOCI SÁM SOBĚ

TECHNIKA: ZÁKLADNÍ 4 POMOCI V KONTAKTU S KRIZÍ

1. Zklidni sám sebe.
2. Rozhlédni se.
3. Rozmysli se.
4. Reaguj.

TECHNIKA: STOP ÚZKOSTI²

1. Pozornost přesuň ke svým smyslům.
2. Řekni si pro sebe, co zrovna vidíš, slyšíš, cítíš za vůni, co můžeš nahmatat kolem sebe a co pociťuješ za chuť na jazyku.

² Technika je vhodná pro zpřítomnění se a pomůže vám vzdálit se od úzkostných myšlenek.



2. PŘÍBĚH PĚTI ANEB POTŘEBUJI STAVĚT KRYT NA NAŠI OBRANU

ÚSTŘEDNÍ TÉMA

Problematika strachu z války a jeho zvládnání, chlapec, 5 let.

KLÍČOVÁ SLOVA

Separace, obranný prvek ve hře, hlídání a respektování osobních hranic, relaxace, bazální stimulace.



ANAMNESTICKÁ DATA (ŽIVOT NA UKRAJINĚ):

- ▶ na Ukrajině chodil chlapec do běžné MŠ;
- ▶ chlapec je velmi impulzivní, vykazuje problémy se soustředěním, na svůj věk je velmi fyzicky zdatný;
- ▶ maminka, povoláním zdravotní sestra, přišla do ČR k příbuzným, příchod do ČR matka popisovala paní ředitelce jako velmi náročný, jako nejbolestivější uváděla odloučení od manžela.



ANALÝZA PŘÍPADU PO PŘÍCHODU DO ČR:

U chlapce se objevily problémy s koordinací pohybů těla, které dříve nebyly dle matky patrné. Nekoordinované pohyby u chlapce byly spojené s projevy vřelosti k ostatním dětem v MŠ. Chlapec měl vysokou potřebu spánku a před usnutím potřeboval ujistit, že je maminka v pořádku.

Vyžadoval neustálé stavění krytů proti Putinovi (všechny hračky kupil uprostřed místnosti), neustále schraňoval jídlo a pití, které si chtěl odnášet také domů, kdyby museli náhle odejít s maminkou v noci do krytu..

Chlapec docházel do adaptační třídy asi tři měsíce. Poté nastoupil do třídy MŠ, která je umělecky zaměřená, věnuje se výtvarné a dramatické výchově.

Při kreslení volil pouze černou barvu, ke které se vracíval, pokud si sám vybral věnovat se kreslení. Když měl namalovat scény, které s dětmi sehrál, volil i jiné barvy.

KOMUNIKACE RODINA–ŠKOLA:

Maminka nalezla důvěru v paní ředitelce MŠ, která jí dovolila, aby s ní sdílela prožívání, jež se pojí s odchodem z domova. Paní ředitelka zařadila techniku „provázení“ rodiče.³

Závěr

U chlapce se projevovala tendence kontrolovat dění kolem sebe. Neustále kolem sebe schraňoval věci, odnášel si také zbytky svačiny ze školky domů.

Je možné konstatovat, že zvýšená potřeba kontroly chlapci dodávala pocity jistoty. Když byl v herně, potřeboval se ujistit, že v tělocvičně školy je klid. Naopak, když pobýval v tělocvičně, chtěl mít kontrolu nad tím, co se děje v herně, zda je tam skutečně bezpečno.

Tři měsíce chodil do MŠ pouze do 12.00 hod. Strávil ve třídě šest měsíců a nakonec se vrátil s maminkou na Ukrajinu. Před odjezdem se přišli rozloučit a poděkovat za přístup tamních pedagogů a péči. Jako důvod návratu rodiny na Ukrajinu sdělila maminka paní ředitelce stesk po manželovi.

Faktory úspěchu

Chlapec dostal přiděleného pracovníka, který mu neustále pomáhal stavět a rozebírat kryt. Díky adaptacím divadelních projektů ho paní učitelky pomalu odváděly od stavby krytů a nutkové potřeby dojit zkontrolovat jiné prostory.

Další příklady dobré praxe:

- ▶ Paní učitelky zařadily nácvik práce s tělem do chviliek při cvičení s využitím technik spojených s bazální stimulací.
- ▶ Využití herního prvku v dramatické výchově.
- ▶ Nabídka ze strany pedagoga, zda si může zahrát na hru (stavění krytů proti Putinovi) s ním. Nechat dítě rozdělit role, vysvětlit pravidla hry a hrát podle „jeho pravidel“. Vytváří se tak důvěra mezi dítětem a pedagogem.

³ Jde o přizpůsobení se klientovi (dítěti, rodiči). Přizpůsobujeme svou mluvu klientovi, neužíváme odborné výrazy, zařazujeme do hovoru podobné slovní obraty, přizpůsobujeme mu tempo řeči. Cílem této techniky je navázat s klientem potřebný vztah.

Rizika

- ▶ Psychický stav rodiče ovlivňuje schopnost dítěte zacházet s emocemi a vytvářet strategie pro zvládání stresových situací. Trauma matky z odloučení od manžela se v takovém případě může odrazit na chování dítěte.
- ▶ Příznaky traumatu se objevují jako signály, které nám sdělují, že něco není v pořádku, a mají za cíl upoutat naši pozornost.
- ▶ Projevy traumatizace v případě tohoto chlapce: emoční excitace, somatická reakce v podobě nekoordinovaných pohybů těla, která může doprovázet prožívání silných emocí, jak negativních, tak pozitivních. Dále rušivé představy, strach o život svůj, o život matky. Strach o nedostatek potravy, potřeba hromadění zásob. Vývojový regres v podobě strachu ze separace od matky.

Pomůcky

O technice Bazální stimulace více na webu: <https://www.bazalni-stimulace.cz/o-bazalni-stimulaci/>

ZE ZÁSAD PSYCHOLOGICKÉ PRVNÍ POMOCI

TECHNIKA: LEGALIZACE EMOCÍ DÍTĚTE

- ▶ Cílem je legalizovat/přijímat emoce dítěte, dovolit mu nechat je vyventilovat na klidném, bezpečném místě v blízkosti zkušené paní učitelky. Nekritizovat ho za prožívané emoce. Nehodnotit intenzitu prožívaných emocí, rozhodně neříkat například: „Už jsi brečel dost, to by stačilo.“ Nenutit ho do změny nálady. Je možné nabídnout inspiraci, nikoli nutit nebo ho s někým srovnávat.
- ▶ Doporučuje se naopak podpořit dítě slovy například: „Jestli potřebuješ plakat, klidně se vyplakej, tady se ti nic nemůže stát.“

TECHNIKA: ZRCADLENÍ

- ▶ Cílem této techniky, někdy též zvané jako aktivní naslouchání, je popis toho, co vidíme a co slyšíme za účelem vytvoření bezpečného vztahu s dítětem. Z vaší strany může zaznít například: „Vidím, že jsi smutný a pláčeš, klidně plakej, budu tu s tebou...“

3. PŘÍBĚH TÁNIČKY ANEB PROČ SI SE MNOU DĚTI NEPOVÍDAJÍ

ÚSTŘEDNÍ TÉMA

Zvládnání projevů emoční lability, dívka, 5 let.

KLÍČOVÁ SLOVA

Zvýšená agilita, hyperkompenzace, třes, strach ze selhání, nepochopení, jazyková bariéra.



ANAMNESTICKÁ DATA (ŽIVOT NA UKRAJINĚ):

- ▶ na Ukrajině do MŠ nechodila;
- ▶ velmi komunikativní holčička, srdečná, svéhlavá, velmi výtvarně nadaná;
- ▶ přišla s maminkou z města, které bylo okupováno ruskou armádou, zažila život ve sklepě, střelbu, tatínek byl vzat do zajetí.



ANALÝZA PŘÍPADU PO PŘÍCHODU DO ČR:

Dívka navštěvovala adaptační třídu pouze měsíc. Následně se uvolnilo místo v běžné třídě, do které začala docházet. V té době eskalovaly dívčiny projevy nepochopení: Proč jí v MŠ nerozumějí, když ona má tak velkou potřebu si povídat a sdělovat své pocity?

Neustále něco vyprávěla a chtěla odezvu. Ta nepřicházela v tak velké míře, jak potřebovala, což u ní vyvolávalo intenzivní emoce. Na takové situace reagovala hlasitým křikem, který přecházel do pláče a třesu.

Dle slov třídních učitelek potřebovala u všech činností vést rozhovor.

Například: „Co máme dneska ke svačině? Máslo já nemám ráda, protože u nás doma máme taky kravičku. Jenže ta musela zůstat doma a nemohla cestovat s námi. Stejně jako můj pes, kočka a papoušek.“

Já je nechtěla doma nechat. Nevím, kdo se teď o ně stará. Já nevím, jestli jsou v našem domě okna.“ atd.

Byla to ohromná smršť informací, kterým paní učitelky spíše nerozuměly vzhledem k neznalosti jazyka. Dívka očekávala odpovědi a nestačilo jí pouhé přikyvování a hledání slov ve slovníku. Pokud nepřicházely uspokojivé odpovědi, přicházel pláč a třes.

Závěr

Dva měsíce po příchodu do ČR se přestal otec rodině ozývat. V červnu se maminka dozvěděla, že byl manžel zajat okupačním vojskem. Rozhodla se vrátit s dcerou na Ukrajinu a najít svého manžela. Dívka žila po jejím odjezdu na okupovaném území v péči babičky. Maminka zjistila, kde je její manžel držen. Oznámila to příslušným úřadům, kterým se podařilo zajistit výměnu zajatců.

(Tyto informace MŠ obdržela od maminky na sociální síti).

Faktory úspěchu

Paní ředitelka rozhodla o dívčině přesunu do třídy ke zkušenější paní učitelce, která si neváhala osvěžit ruštinu z dob vlastního studia. Holčičce vůbec nevadilo, že v nové třídě nejsou žádné jiné děti z Ukrajiny – potřebovala, aby si s ní povídala paní učitelka. Dokonce začala činit pokroky, začala se přizpůsobovat, zpomalila tempo řeči, dokázala zastavit výklad, aby si vyhledala překlad slovíčka do češtiny.

Další příklady dobré praxe:

- ▶ Využití znalostí ruštiny.
- ▶ Podpora rozvoje kompetencí holčičky. V tomto případě vyhledávání cizích slovíček, dívka byla schopná si sama vyhledat slovíčko. Rozvoj jakékoli kompetence snižuje riziko návratu prožívání pocitu bezmoci.
- ▶ Vlídňný, empatický přístup zkušené paní učitelky, založený na porozumění a kotvení⁴.

4 Na určité projevy dítěte reagujeme, podporujeme je, zvýrazňujeme je například opakováním. Na jiné zase nereagujeme. Nebereme si osobně například fráze, které bychom za normálních okolností byli nuceni pedagogicky vyřešit (často nepatří nám a bývají projevem zažívaného zmatku). Podporujeme touto technikou u dítěte schopnost konstruktivní konverzace.

Rizika

- ▶ Dramatické výbuchy emocí mohou u dítěte, které prožilo trauma, vyvolat vzpomínku či opětovné vybavení traumatické události.
- ▶ Ticho může v některých jedincích vyvolávat panickou tíseň, zvláště když je spojeno s traumatickou událostí. V případě Táníčky je zde patrná přirozená snaha o kompenzaci pocitů úzkosti, o vyplnění ticha, které mohlo přispívat k prohlubování úzkosti, děsu, paniky, bezmoci. Proto tolik slov...

Pomůcky

Dětský jazykový slovník

TYPY PRO PEDAGOGY, JAK POMOCI SÁM SOBĚ

TECHNIKA: KOGNITIVNÍHO PŘERÁMOVÁNÍ

Cílem této techniky je snížení negativních pocitů pomocí korekce automatických negativních myšlenek. Jedná se o způsob, jak rozklíčovat kognitivní zkreslení, docílit změny (tedy přerámování) subjektivního významu vnímání události. Technika spočívá v hledání jiných úhlů pohledu na stejnou událost. Nebo-li vidět věci jinak.

Přerámováním myšlení si uvědomíte, že vaše negativní myšlenky, které bývají spouštěči frustrace, jsou založené na smyšlených předpokladech bez reálného základu.

V rámci této techniky je zásadní osvojit si otázky sloužící k tomu, abyste zneplatnili automatické negativní myšlenky a strachy, které vám znesnadňují soustředění a vracejí se vám bez vyžádání do vašeho vědomí. Existuje více způsobů, jak vidět stejnou situaci.

- ▶ Návodné otázky pro zneplatnění negativních myšlenek:
- ▶ Jak se na tuto událost mohu dívat jinak?
- ▶ Co bych řekl/a kamarádovi, který zažívá danou událost?
- ▶ Co dobrého pro mě může daná událost znamenat?
- ▶ Čím mě daná situace posunula?

AUTOMATICKÉ NEGATIVNÍ MYŠLENKY	×	PŘERÁMOVÁNÍ
Nemá mě rád.	×	Dává najevo pouze to, co se mu nelíbí
Dělám to špatně, jsem neschopný.	×	Udělalal jsem to pouze jiným způsobem, než byla jeho představa.
Když neudělám, co mi říká, budu potrestaná	×	Je třeba si dát schůzku, na které si vše vysvětlíme.

V důsledku přerámování narazíte na řadu kognitivních omylů, jako je například:

▶ **Černobílé myšlení**

Příklad černobílého myšlení: *Vše musím udělat perfektně nebo Totálně jsem selhal/a.*

Pro člověka pohlčeného černobílým myšlením, nic mezi těmito dvěma dimenzemi neexistuje.

▶ **Vytváření katastrofických scénářů**

Příkladem může být navození těch nejhorších myšlenek, které by se mohly přihodit

▶ **Vytváření katastrofických scénářů**

Tento negativní vzorec myšlení působí na člověka dojemem, že nesplnil očekávání, člověk tak strádá, považuje se za neschopného.

▶ **Ignorance pozitivních událostí**

Jedná se o běžné kognitivní zkreslení. Člověk jakoby přecházel pozitivní situace ve svém životě, neuvědomuje si je.

TVORBA OSOBNÍHO KRIZOVÉHO PLÁNU

Více o seberefektivní metodě na následujícím odkaze: <https://nevypustdusi.cz/2021/02/28/osobni-krizovy-plan/>

4. PŘÍBĚH NINUŠKY ANEB UŽ MÁM KAMARÁDA TLUMOČNÍKA

ÚSTŘEDNÍ TÉMA

Překonávání jazykové bariéry, využití peer efektu, dívka, 2,5 roku.

KLÍČOVÁ SLOVA

Peer efekt, heterogenní třída, potřeba finančního zabezpečení rodiny, jistota.



ANAMNESTICKÁ DATA (ŽIVOT NA UKRAJINĚ):

- ▶ na Ukrajině navštěvovala běžnou MŠ (čtyři měsíce);
- ▶ matka je samoživitelka, několik měsíců žila společně s dcerou v Polsku;
- ▶ do ČR přijela za kamarádkou, která utekla z Ukrajiny.



ANALÝZA PŘÍPADU PO PŘÍCHODU DO ČR:

Holčička díky svému nízkému věku i tomu, že žije od narození pouze s maminkou, se kterou strávila několik měsíců před vypuknutím války na Ukrajině v Polsku, nevnímá příchod do ČR jako důsledek války. Postupně se rozmlouvá, mluví česko-ukrajinsky. Bez problému zvládá rytmus MŠ najít se, obléknout se, usíná bez problémů. Když pro ni maminka přijde, vítá ji každý den s tak velkou radostí, až to paní učitelky dojmá. Mamince se podařilo dcerku navzdory jejímu věku připravit na měnící se prostředí. Adaptabilita dívky (tedy schopnost organismu přizpůsobit se) je obdivuhodná.

KOMUNIKACE RODINA–ŠKOLA:

Věkově mladší děti potřebují vědět, že maminka se s paní učitelkou zná, že si za ni nechodí jen hrát, ale také si (i když jen díky překladači) povídat.

Vědí tak, že je to bezpečná osoba, kterou má maminka ráda. Maminka zase ví, komu dítě svěřuje, a je klidnější v hledání práce a zařizování dalších nezbytností pro život v České republice.

Závěr

Malé děti mohou prožívat stres odlišným způsobem, než dospělí, ne vždy se podaří pedagogům okamžitě identifikovat, že se může jednat o následek prožití války. Ačkoli děti mohou vnímat emoce dospělých, situaci nemusí zcela rozumět. Tento vnitřní konflikt může vyvolávat stres a zmatek. Dítě potřebuje vysvětlit situaci jeho jazykem a cítit porozumění ze strany rodiče.

Faktory úspěchu

Holčička nastoupila do třídy, ve které je zařazeno několik ukrajinských dětí nízkého věku. Jedná se o ukrajinské děti narozené v ČR ještě před válkou. Jejich rodiče mluví česky pouze v práci, doma nikoli. Paní učitelky tuto skutečnost vnímají jako velkou výhodu. Ve třídě je s dívkou chlapec Alex, předškolák ukrajinské národnosti, který dokáže paním učitelkám objasnit její potřeby, případně vysvětlit, co se s Ninuškou děje.

Další příklady dobré praxe:

- ▶ Využit protektivní faktory, například podpořit víru v dobro člověka.
- ▶ Využit nápodoby vzorů v rodině. Je patrná psychická odolnost rodiče dítěte, matka má pravděpodobně vyvážené mechanismy pro vyrovnávání se se zátěží.

Rizika

- ▶ Pro matky, které utekly z Ukrajiny s dětmi samy, je důležitá podpůrná síť na daném území. Na koho se mohou obrátit v případě, že...; Jak funguje systém školství v ČR...
- ▶ Je vhodné doporučit materiály, informační odkazy, například na tomto odkazu s názvem Jak postupovat při začleňování do vzdělávání v České republice: <https://cizinci.npi.cz/nove-letaky-msmt-pro-ukrajinske-rodice/> najdou rodiče nezbytné informace týkající se vstupu dítěte do našeho vzdělávacího systému.

Pomůcky

- ▶ komunikační karty;
- ▶ edukativní a informační materiál pro rodiče.

TYPY PRO PEDAGOGY, JAK POMOCI SÁM SOBĚ

VYUŽITÍ EXTERNALIZACE JAKO CESTY Z TĚŽKÉ SITUACE

- ▶ Nikdo z nás není problém, ale v některých situacích máme problémové chování.
- ▶ Základem externalizace je oddělení lidí od problémů.

DALŠÍ PRÁCE S EXTERNALIZACÍ:

POJMENOVÁNÍ: Jak se problém jmenuje?

SEZNAMOVÁNÍ: Jaký problém je? Kdy přichází? Co s vámi dělá? Co ho vyvolá?

PROPOJENÍ: Jaký má na vás problém vliv? Jak poznáte, že se objevil? Co vás nutí dělat?

TAKTIKA: Jak si vás získá problém na svou stranu? Co vám to přináší?

VZTAH: Jaký máte s problémem vztah?

HISTORIE: Kdy jste se spolu s problémem setkali v minulosti? Jak dlouho už jste s problémem? Kdy poprvé se váš problém objevil? Bylo období bez tohoto problému? Jak to fungovalo?

BUDOUCNOST: Jakou má problém ve vašem životě roli? Co s ním chcete dělat, dát ho pryč nebo ho přetvořit v něco jiného? Jaký vztah k němu chcete mít?



5. PŘÍBĚH BRATRŮ IGYHO A VITALIE ANEB AGRESIVITA MEZI RODIČI

ÚSTŘEDNÍ TÉMA

Socializace v kolektivu třídy.
Bratři, 2,5 roku a 5,5 roku.

KLÍČOVÁ SLOVA

Heterogenní třída, agresivita mezi rodiči, závist mezi dětmi, socializace ve třídě, patron.



ANAMNESTICKÁ DATA (ŽIVOT NA UKRAJINĚ):

- ▶ bratři přišli hned v začátku konfliktu s oběma rodiči;
- ▶ na Ukrajině chodili do běžné MŠ;
- ▶ chlapci jsou rozděleni do dvou tříd.



ANALÝZA PŘÍPADU PO PŘÍCHODU DO ČR:

Po příjezdu do ČR nastoupili chlapci do běžné třídy. Nenavštěvovali tedy adaptační skupinu, neměli zkušenosti s prací ve třídě a neznali ostatní děti. Rodiče přijeli na pozvání svých přátel z Českých Budějovic a ti pro ně zajistili ubytování i zaměstnání. Rodiče se rozhodli v ČR zůstat trvale.

Starší chlapec je velmi vyhledávaný kamarády, a tím pádem je i jeho čeština každým dnem lepší. Vymýšlí velmi rozvinuté, pozitivní a přátelské hry. Má krásný vztah k místním paním učitelkám, který je velmi podporován rodinou.

V rámci adaptace se starší chlapec ztotožnil s otcem, který zaujal postoj typu: „To zvládneme, musíš být silný.“

Paní učitelky se chlapci rozhodly najít průvodce, který by mu ulehčil počáteční orientaci v MŠ, a požádaly předškoláka ruské národnosti o pomoc. Problém nastal v okamžiku, kdy chlapec z Ukrajiny začal odmítat jeho pomoc, jelikož se sám velmi rychle adaptoval.

Našel si kamarády a celkově „zapadl“ do třídy, jako by tam byl od začátku. Někteří chlapci ho začali více vyhledávat ke společným hrám než určeného ruského „průvodce“. Vše se vystupňovalo ve chvíli, kdy si „průvodce“ začal doma stěžovat, že chlapec z Ukrajiny mu sprostě nadává a fyzicky mu ubližuje. Teta a babička „průvodce“ fyzicky napadly maminku ukrajinských chlapců na pozemku MŠ před očima dětí.

Mladší z bratrů si vzhledem ke své introvertní povaze i vzhledem k věku tak úzké přátelské vazby k dětem nevytvořil. Zato miluje svou třídní učitelku, jelikož se shodou okolností jmenuje Světlana. Má to jméno moc rád, někdy prostě stačí, že narazíš na jméno, které ti není cizí, a hned je lépe.

KOMUNIKACE RODINA–ŠKOLA:

Rodina získala kvůli velmi nepříjemnému zážitku důvěru v učitelku a jejích práci. Ta se samozřejmě přenesla i na chlapce.

Závěr

Někdy se i přes veškerou snahu pedagogů stává, že škola nemusí být úplně bezpečné prostředí. Nemůžou všechno ovlivnit...

Faktory úspěchu

Došlo ke schůzce v kanceláři MŠ za přítomnosti zákonných zástupců, třídních učitelek, vedení školy a tlumočnice. Jednání probíhalo velmi emotivně. Prokázalo se, že „průvodce“ žárlil a zároveň kvůli válečným zprávám v médiích a nepřátelství ve společnosti chtěl udělat na svou rodinu dojem. Rodiče atakujícího chlapce („průvodce“) se rozhodli změnit MŠ. To mělo na staršího z bratrů pozitivní vliv a došlo u něj k výraznému zklidnění.

Další příklady dobré praxe:

- ▶ Rozvoj důvěrného vztahu mezi školou a rodinou, zvýšení náklonnosti a víry ve spravedlivé jednání MŠ.
- ▶ Okamžité řešení problému, který nastal na zahradě školy.

Rizika

- ▶ Socializace žáků s OMJ v třídním kolektivu je velmi důležitá. Jednou z variant, jak ji mohou pedagogové podpořit, je přidělení tzv. patrona⁵. Patron obvykle bývá spolužákem žáka s OMJ a pomáhá mu v počáteční adaptaci ve škole. Výběr vhodného patrona je velmi důležitý a měl by být důkladný.
- ▶ Společné jednání s oběma rodiči.

Pomůcky

- ▶ Třídnické a tematické hodiny zaměřené na porozumění emocím a na rozvoj sociální inteligence.
- ▶ Emoční karty. Více o pomůcce na: <https://tisictvariradosti.cz/emocni-karty/>;
- ▶ Moře emocí, více o pomůcce na: [https://www.b-creative.cz/terapeuticke-pomucky-b-creative-more-emoci--emotion-cards](https://www.b-creative.cz/terapeuticke-pomucky-b-creative-more-emoci--emotion-cards;);
- ▶ Práce s příběhy v rámci komunitních kruhů (např. pohádka V hlavě). <https://clanky.rvp.cz/clanek/k/PM/6173/Z-POHADKY-DO-POHADKY.html>;
- ▶ Emušáci, více o pomůcce na: <https://www.scio.cz/emusaci/emusaci/>.

5 V zahraničí se těmto žákům říká „peers“ nebo „buddies“.



JAK KOMUNIKOVAT S PROBLÉMOVÝM RODIČEM

- ▶ Přijmout určité limity, počítat se zkreslením.
- ▶ Jednat s respektem k rodiči, ale i k sobě (hranice: kompetenční, časové, slušného chování).
- ▶ Agresivní rodič: mimo zraky žáků, kolegů, nabídnout mu místo, přijmout jeho emoce, nechat jej vymluvit, maximálně popisovat, příliš nehodnotit, možnost: kolega jako pomoc „pří“ a „po“, písemný zápis/dohoda; schůzka s odložením. Vzít na pomoc kolegu.
- ▶ Poradit se o případu v týmu kolegů učitelů (intervize).
- ▶ Poradit se s pracovníkem ŠPP (metodická podpora či interní supervize).
- ▶ Využít možnosti externí supervize.
- ▶ Zapojit vedení školy (výchovné komise či jiné jednání za účasti vedení školy).
- ▶ Zapojit další externí organizace a odborníky – případová konference.
- ▶ Využít profesionální mediaci (vhodné pro složité právní kauzy, vede mediátor se souhlasem rodičů i školy).

6. PŘÍBĚH MÍŠI ANEB LÁSKA DĚLÁ ZÁZRAKY

ÚSTŘEDNÍ TÉMA

Překonávání jazykové bariéry.

KLÍČOVÁ SLOVA

Problém s autoritami, heterogenní třída, potřeba jistoty, láska, komunikační bariéra.



ANAMNESTICKÁ DATA (ŽIVOT NA UKRAJINĚ):

- ▶ přišel se svou matkou a s babičkou z území, které je stále okupováno cizím vojskem;
- ▶ na Ukrajině zůstal jeho otec a dědeček;
- ▶ do České republiky přišli k sestře maminky, která zde dlouhodobě žije;
- ▶ na Ukrajině chodil do běžné MŠ.



ANALÝZA PŘÍPADU PO PŘÍCHODU DO ČR:

Chlapec byl po příchodu velmi tichý, šeptal, nezapojoval se do her, a to i přesto, že u něj ve třídě již děti z Ukrajiny byly. Velmi často postával u okna a jen koukal ven. Každý pokus o kontakt dospělého či dítěte končil slzami v jeho očích. V areálu MŠ za přítomnosti jakýchkoliv osob šeptal, dokonce i s maminkou nebo babičkou. Nedařilo se to nijak změnit.

Chlapec zatím nepřijal češtinu. Paní učitelky to přikládají jeho introvertní povaze.

KOMUNIKACE RODINA–ŠKOLA:

Problémem je soužití s babičkou, která je velmi milá a hodná, ale není pro něj autoritou. Dělá v dobré víře, „co mu na očích vidí“.

Paní učitelky se pokoušely vyzozorovat, zda je chlapcovo chování plošné, nebo výběrové, používaly šeptadlo, ukazovaly, že neslyší atd. Změna přišla až po příchodu ukrajinské holčičky jeho věku, velmi bodré s upřímným úsměvem a radostí ve tváři, do které se zakoukal.

Chlapec dostal odklad školní docházky. Dle slov maminky se na Ukrajinu již nevrátí. Pochází z oblasti Donbasu a tam se bohužel není kam vracet.

Závěr

Jak podotkla jedna paní učitelka: *„Láska dělá zázraky a na ni žádná pedagogika nemá.“*

Faktory úspěchu

Paní učitelky se pokoušely vyzozorovat, zda je chlapcovo chování plošné, nebo výběrové, používaly šeptadlo, ukazovaly, že neslyší atd. Změna přišla až po příchodu ukrajinské holčičky jeho věku, velmi bodré s upřímným úsměvem a radostí ve tváři, do které se zakoukal.

Chlapec dostal odklad školní docházky. Dle slov maminky se na Ukrajinu již nevrátí. Pochází z oblasti Donbasu a tam se bohužel není kam vracet.

Další příklady dobré praxe:

- ▶ Vlídny, empatický přístup paní učitelek založený na porozumění a snaze chlapci pomoci.
- ▶ Dát chlapci prostor pro jiné vyjádření, než je to verbální (loutkové divadlo, imitace).
- ▶ Příliš liberální přístup vychovávající osoby může v dítěti vyvolávat pocity zmatku a nejistoty. Děti potřebují hranice, aby si mohly uvědomit, kdy je překročily a kdy je třeba je posunout.

Rizika

Pomůcky

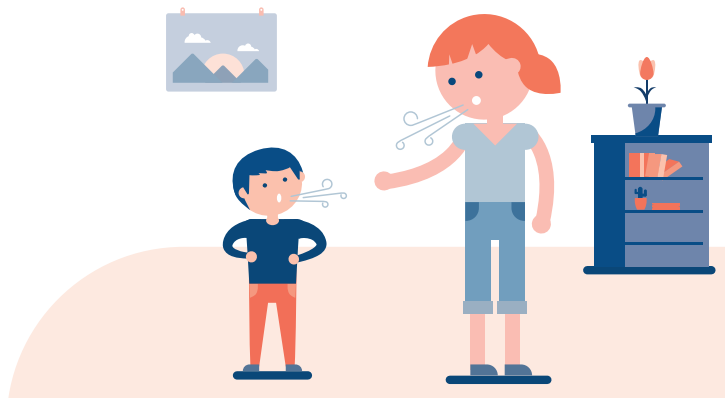
- ▶ šeptadlo;
- ▶ komunikační kartičky, práce s namalovanými obrázky, práce s obrázkovými encyklopediemi, dramatická výchova (loutkové divadlo);
- ▶ práce s příběhy.

ZE ZÁSAD PSYCHOLOGICKÉ PRVNÍ POMOCI

TECHNIKA: ROZDÝCHÁVÁNÍ ÚZKOSTI

- ▶ Fyzický stav u dítěte zasaženého silným stresem mu nedovolí hovořit s vámi o čemkoliv.
- ▶ V takovém případě můžete u dítěte vyzorovat třes, zrychlené dýchání, nekoordinované pohyby, hyperprodukcii slov, slova nemusejí dávat smysl apod. Nejprve dítě oslovte, popište, co vidíte nebo slyšíte.
- ▶ Za účelem zmírnění těchto symptomů zkuste dítěti nabídnout dýchací cvičení:

Minutu společně (vy i dítě) dýchat – nádechem nosem, výdechem ústy. Jestli to dítěti bude příjemné, chyťte ho za ruce.



7. PŘÍBĚH ANUŠKY ANEB ÚTĚK DO FANTAZIE

ÚSTŘEDNÍ TÉMA

Dívka přišla o všechny jistoty, které v životě doposud měla (jiné prostředí, jiná pečující osoba), stres kompenzovala útekem do svého fantazijního světa.

KLÍČOVÁ SLOVA

Obranný mechanismus, fantazijní svět, problém s autoritami, potřeba klidu a řádu.



ANAMNESTICKÁ DATA (ŽIVOT NA UKRAJINĚ):

- ▶ na Ukrajině navštěvovala běžnou MŠ;
- ▶ byla vychovávána babičkou a dědou společně se svou tetou (16 let);
- ▶ oba prarodiče jsou vojenskými pracovníky (byli povoláni do války);
- ▶ matka byla dlouhodobě pracovně v České republice;
- ▶ holčička přijela se svou tetou za matkou a jejím přítelem do České republiky.



ANALÝZA PŘÍPADU PO PŘÍCHODU DO ČR:

Holčička si velmi rychle osvojila český jazyk a má velké nadání pro matematiku. Několikrát týdně zpívá ukrajinskou hymnu. V jejím chování ale dochází ke zkratům. Jako by přestala vnímat, kde se nachází a „na chvíli vypla“.

Holčičce velmi pomáhá přítomnost tety, se kterou vyrůstala jako se sestrou.

V prvních měsících se přejmenovala na Alenku a odmítala s paními učitelkami komunikovat při použití jejího skutečného jména. Po dalších třech měsících přešla na jméno Aranka. Teprve po půl roce byla schopna reagovat na své vlastní jméno. Pokud se nepoužívalo oslovení, které vyžadovala, neodpovídala. Na své pravé jméno reagovala, pouze když ji oslovila paní ředitelka (je naučena vnímat autoritu).

Po příchodu do České republiky navštěvovala adaptační třídu se svou tetou. Poté, co teta potřebovala začít plnit školní docházku, byla zařazena do běžné třídy. Adaptaci pomáhali i prarodiče, kteří s matkou probírali nutnost dívčiny docházky do MŠ.

KOMUNIKACE RODINA–ŠKOLA:

Dívka je složité povahy, je v ní určitá zarputilost vyžadující řád. Ten dle úvah paní učitelek a rozhovoru s maminkou nemá.

Dívka zakusila nejen útěk před válkou, ale také život s maminkou, která do té doby pro ni nebyla pečující osobou, její přímou autoritou a blízkou osobou, v úplně cizí zemi.

Paní učitelky i ostatní personál respektovaly dívčino přání v oslovení. Dívka nebyla zařazena do třídy, kde učila paní ředitelka. Paní učitelky chtěly, aby sama dospěla k rozhodnutí používat své jméno a nebylo to v důsledku působení autority.

Závěr

MŠ plánuje schůzku s maminkou z důvodu projednání návrhu na objednání do pedagogicko-psychologické poradny. Důvodem je plánovaný odklad školní docházky. Zároveň je potřeba získat i podpůrné opatření v podobě personální podpory.

Faktory úspěchu

Paní učitelky i ostatní personál respektovaly dívčino přání v oslovení. Dívka nebyla zařazena do třídy, kde učila paní ředitelka. Paní učitelky chtěly, aby sama dospěla k rozhodnutí používat své jméno a nebylo to v důsledku působení autority.

Další příklady dobré praxe:

- ▶ Vlídny, tolerantní a respektující přístup paní učitelek k dívce a jejímu oslovování.
- ▶ Přítomnost tety v MŠ, která byla jedinou dívčinou jistotou v prostředí MŠ.

Rizika

- ▶ Dívka byla vychovávána prarodiči, kteří pracují v armádě. Lze předpokládat, že ve výchově platila jasná pravidla a řád.
- ▶ Možným rizikem by mohla být příliš liberální výchova.
- ▶ Odloučení od prarodičů může působit negativně na citový stav dítěte, v extrémním případě může separace vyústit v citovou deprivaci (strádání). Ta je definována jako „psychický stav“ vzniklý následkem takových životních situací, kdy subjektu není dána příležitost uspokojovat některé základní lidské potřeby v dostačující míře po určitou dobu (Matějček, 1999).

Projevy dítěte s citovou deprivací v MŠ:

- rozvoj sociálních vazeb a vztahů je nedostatečný a deformovaný, citová deprivace způsobuje citovou plachost;
- emoční labilita;
- strach z autority;
- snížená schopnost navazovat vztahy s ostatními dětmi – vyčleňování z kolektivu;
- snížená schopnost adaptace.

Pomůcky

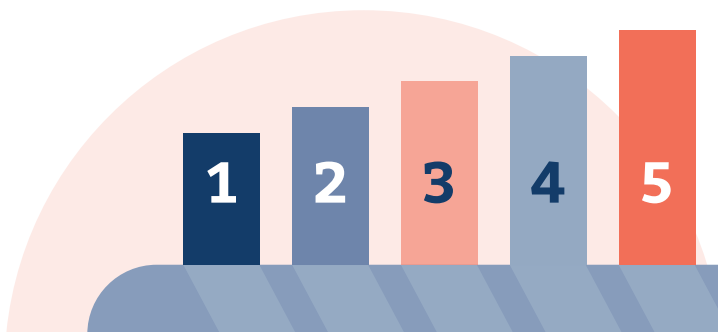
Karty – režim dne. Více o pomůcce: <https://proevinku.cz/obchod/muj-den-karty-ktere-usnadnuji-rezim-dne/>

TYPY PRO PEDAGOGY, JAK POMOCI SÁM SOBĚ

Podpořit mechanismy vedoucí k zdárnému zvládnutí krize, k vynoření nových kvalit a k integraci krizové zkušenosti do osobnostní struktury. Zajímejte se, ale nebuďte fascinováni!

KRIZE – FÁZE PROŽÍVÁNÍ:

1. Fáze „jsem z toho v pytlí“ (1–2 dny)
2. Fáze „co jsem udělal špatně“ (do 3 dnů)
3. Fáze „kdo jiný za to může“ (3 dny až 2 týdny)
4. Fáze „prožiji to znovu“ a fáze „nic se nestalo“ (2 týdny až měsíc)
5. Fáze „nějak to zvládnu“ (1–3 měsíce)



8.

PŘÍBĚH FÉDI ANEB BEZ SÉGRY ANI RÁNU

ÚSTŘEDNÍ TÉMA

Problematika zvládnání separace od rodiny.

KLÍČOVÁ SLOVA

Separace, fixace na sourozence, emoční zkrat, odmítání stravy.



ANAMNETICKÁ DATA (ŽIVOT NA UKRAJINĚ):

- ▶ na Ukrajině navštěvoval běžnou MŠ, bez problémů s adaptací;
- ▶ rodina přijela na základě pracovních povinností, matka, otec a babička se věnují výzkumu v biologii;
- ▶ sestra studuje na univerzitě v ČR, starší bratr na ZŠ.



ANALÝZA PŘÍPADU PO PŘÍCHODU DO ČR:

Chlapec je nadprůměrně inteligentní. Vnímá se velmi důležitě, rád se zapojuje do veřejných aktivit (besídka pro rodiče, vystoupení na náměstí atd.), aniž by se trápil jazykovou bariérou. Jeho chování k některým pedagogům je až familiární. Paní učitelky jsou překvapené, že tak malý chlapec tohle dokáže.

Rodiče se zapojili do veřejného života ve městě, navštěvují akce spojené s propojením Ukrajiny a České republiky.

Po příjezdu do ČR navštěvoval chlapec adaptační třídu v MŠ. Po příjezdu byl velmi fixovaný na svou sestru. Musela ho doprovázet do MŠ, jinak docházelo k emočnímu zkratu, který gradoval až do křečí a kolapsu. Sestra docházela s chlapcem 3–4 měsíce do MŠ, kde pomáhala jako dobrovolnice ve třídě. Chlapec se pomalu odpoutával od sestry a přešel k hraní s ostatními dětmi.

Dalším překvapivým zjištěním bylo rezolutní odmítání jakékoliv stravy v MŠ. Stravu si rodina odnášela v krabičkách domů.

Toto se změnilo po půlroční docházce do MŠ. Paní učitelky se shodují, že takhle razantní odmítání stravy za svou praxi nikdy neviděly.

Jednalo se o striktní odmítání bez výběru. Prostě nejedl nic, jenom pil všechno a rád (mléko, bílou kávu, čaj atd.) Nepomohlo ani přinesené jídlo z domova, ani to, že mu ho podala jeho sestra. Najedl se tedy ráno před příchodem do MŠ a po návratu domů.

KOMUNIKACE RODINA–ŠKOLA:

Maminka trpěla pochybnostmi o kvalitě svého rodičovství a výčitkami, že dcera by měla především studovat. Dcera vše snášela velmi dobře. Tatínek a babička trpělivě přihlíželi. Vztahy všech zúčastněných zůstaly výborné, a to je velká odměna.

Závěr

Dle paní ředitelky: „Dneska jí, až má boule za ušima, a to všechno, bez výběru.“

Faktory úspěchu

Paní učitelky upravily příchod chlapce do MŠ na 8.30 a odcházel po spaní ve 14.00, popřípadě přišel v 7.30 hod. a odcházel před obědem. Chlapec vždy dostal naservírované všechno jídlo jako ostatní děti, položil ho před sebe a počkal, až dojí první dítě ze třídy. Poté vstal a paní učitelka mu vše zabalila do připravené krabičky. Doma jídlo všichni z rodiny ochutnali tak, aby to chlapec viděl.

Další příklady dobré praxe:

- ▶ Upravená docházka do MŠ. Jídlo zabalené domů.
- ▶ Přítomnost sestry v mateřské škole.
- ▶ Vlídny, tolerantní a respektující přístup paní učitelek k chlapci.
- ▶ Chlapec si promítal do sestry vztah s maminkou, která pracovala, a sestra s ním zůstávala doma.

Rizika

TYPY PRO PEDAGOGY, JAK POMOCI SÁM SOBĚ

TĚLESNÁ A PSYCHICKÁ POHODA PEDAGOGA JDOU RUKU V RUCI:

- ▶ Najez se – dostatek kvalitního jídla.
- ▶ Napij se – dostatek pití.
- ▶ Vyspi se – cca osm hodin kvalitního spánku.
- ▶ Vydýchej to – procházka, dechová cvičení.
- ▶ Smyj to – vysprchujte se (ne koupel).
- ▶ Něčím se odměň – doplňte „benzin“. Sport, cvičení, masáže, kosmetika, kadeřnice atd.



9. PŘÍBĚH JAROUŠKA ANEB MAMINKA JE JISTOTA

ÚSTŘEDNÍ TÉMA

Psychosomatické reakce na stres.

KLÍČOVÁ SLOVA

Pomočování, špatná adaptace části rodiny, psychosomatika, stres.



ANAMNESTICKÁ DATA (ŽIVOT NA UKRAJINĚ):

- ▶ přišel s maminkou a starším bratrem z Ukrajiny;
- ▶ otec pracoval v ČR již před válkou;
- ▶ rodina chce v ČR zůstat trvale.



ANALÝZA PŘÍPADU PO PŘÍCHODU DO ČR:

Chlapec docházel do adaptační skupiny od počátku válečného konfliktu, ve třídě působil nebojácným dojmem, zvládal připravené aktivity, odcházel od maminky do jiných místností, na sportovní činnosti, a zvládal nácvik rytmu běžné MŠ. Nepředpokládal se problém v adaptaci na běžnou třídu MŠ.

Opak byl pravdou. Chlapec sice neplakal, jedl, cvičil, kreslil, hrál si s dětmi s radostí bez toho, aby ho někdo jakkoliv nutil, ale problémem se stalo pomočování. V takové míře, že se chlapec musel neustále převlékat do suchého.

Pro pedagogy bylo nejvíc udivující, že chlapec byl v mateřské škole spokojený.

KOMUNIKACE RODINA–ŠKOLA:

Maminka a starší bratr se v ČR neadaptují dobře. Starší chlapec změnil ZŠ v důsledku šikany. Maminka má problém najít si přátele, nedodržuje dohody a svým přístupem všechny maminky z adaptační třídy odrazuje. Dle jejích slov není přesvědčena, že chce v ČR zůstat. Svou nespokojenost přenáší i na chlapce. Paní učitelky konstatují, že chování maminky může být spojené s reakcí na její společenský statut, který na Ukrajině měla vybudovaný a po příchodu do ČR o něj přišla.

Závěr

V současné době chlapec do MŠ opět chodí. Jeho pomočování se změnilo na občasnou nehodu, ale jako by se z jeho tváře vytratila radost a šibalství, které v ní měl. Bývá neústupný ve svých názorech, testuje své možnosti.

Faktory úspěchu

Paní učitelky po dohodě s matkou zkusily zkrátit pobyt v MŠ. Chlapec bez přítomnosti matky nevydržel. I dvouhodinové návštěvy končily nehodou. Doma se chlapec nepomočoval.

Rodině byla doporučena lékařská vyšetření, aby se vyloučilo nastydnutí, onemocnění ledvin atd. K vyřešení nedošlo. Maminka se rozhodla docházku do MŠ přerušit.

Další příklady dobré praxe:

- ▶ Tolerující a vstřícný přístup paní učitelek v MŠ.
- ▶ „Dosycení láskou“ v rodičovském vztahu (potřebuje být rodičem „opečován“) i za cenu přerušování docházky do MŠ. Citlivá maminka pozná, kdy dítě potřebuje její péči v podobě dozrání následkem vývojového regresu.
- ▶ Lepší adaptace matky i bratra.
- ▶ Paní učitelky na chlapcovo pomočování neupozorňovaly, a předcházely tak možnému ostrakismu.

Rizika

- ▶ Matka nevyhledala lékaře, aby nechala chlapce vyšetřit.
- ▶ Špatná adaptace matky i bratra a jejich emoční nastavení se bezpochyby podepsalo na chlapci, který je jinak v MŠ spokojený.
- ▶ Navrhnout zástupný předmět za maminku (např. náramek, plyšák), aby mělo dítě pocit, že je s ním maminka neustále v kontaktu.

Pomůcky

- ▶ emoční kartičky;
- ▶ komunikační kartičky.

TYPY PRO PEDAGOGY, JAK POMOCI SÁM SOBĚ

STABILITA

- ▶ Buď tam pevně. Hlavně nerad'.
- ▶ Na těžké věci jste dva.
- ▶ Nejsi tam k záchraně světu, jsi tam, abys tam byl.
- ▶ Rovnováhu udržíš i tak, že sám budeš v rovnováze.

ROVNOVÁHA

- ▶ Vyváženost: udrž sebe v klidu.
- ▶ To, co umíš, stačí.
- ▶ Nic jiného beztak nemáš.

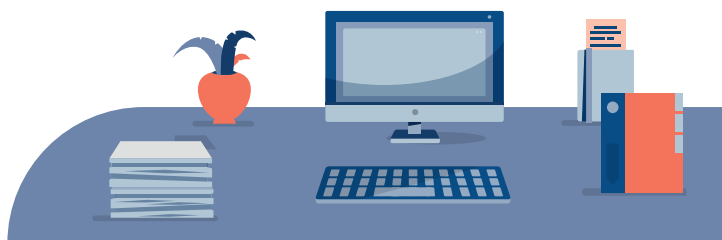


- ▶ Velmi zásadním předpokladem k úspěšnému zvládnutí pobytu dítěte s psychickou újmou v mateřské škole je umět pečovat o sebe.
- ▶ Problém není dítě, ale chování, to, co zažilo, nepohoda.
- ▶ Naučte se poznat, co se děje s vaším tělem během stresujících situací. (Co se se mnou děje v době stresu? V mysli x V těle.)
- ▶ Máte právo říci stop, dál nemohu. Důležité je rozeznat hranice psychologické první pomoci a případně doporučit vyhledání odborné pomoci.
- ▶ V rámci „FPA“ je důležité podávání konkrétních jednoduchých odpovědí a jednoduchých otázek.
- ▶ Nedávat falešné sliby.
- ▶ Poskytnout útěchu a klid, fyzický kontakt (v případě, že ho dítě bude vyžadovat a nebude vám to nepříjemné) a psychický kontakt, nespěchat.
- ▶ Významnou intervencí je podpora jisté citové vazby mezi dítětem a matkou nebo dalšími významnými osobami v rodině a v širším sociálním prostředí.



Seznam použité literatury a online zdroje

- ▶ <https://cizinci.npi.cz/nove-letaky-msmt-pro-ukrajinske-rodice/>
- ▶ <https://www.skutecnezdravaskola.cz/metodicke-materialy-1?target=1&text=>
- ▶ <https://nevypustdusi.cz/2021/02/28/osobni-krizovy-plan/>
- ▶ <https://www.bazalni-stimulace.cz/o-bazalni-stimulaci/>
- ▶ <https://proevinku.cz/obchod/muj-den-karty-ktere-usnadnuji-rezim-dne/>
- ▶ <https://clanky.rvp.cz/clanek/k/PM/6173/Z-POHADKY-DO-POHADKY.html>
- ▶ <https://www.scio.cz/emusaci/emusaci/>
- ▶ <https://tisictvariradosti.cz/emocni-karty/>
- ▶ <https://www.b-creative.cz/terapeuticke-pomucky-b-creative-more-emoci-emotion-card>



Příklady inspirativní praxe v práci s dítětem, které prožilo traumatickou událost

Mgr. Edita Nevoralová, Mgr. Bc. Kateřina Ježková,
Bc. Kamila Finková, Mgr. Martina Bělohávková

Korektura textu:

Mgr. Lucie Václavovská, Mgr. Vlasta Kohoutová

Grafické zpracování: Tiptop studio s.r.o.

Vydal Národní pedagogický institut České republiky,
Senovážné náměstí 25, Praha 1

Rok vydání: 2023

První vydání

Aktuální informace o publikacích Národního pedagogického institutu České republiky najdete na webových stránkách www.npi.cz

npi | Národní pedagogický institut
České republiky

unicef  | pro každé dítě

