



Podpora rovných příležitostí
Národní pedagogický institut ČR

Cesty proměny. Příběhy škol zařazených do programu podpory rovných příležitostí

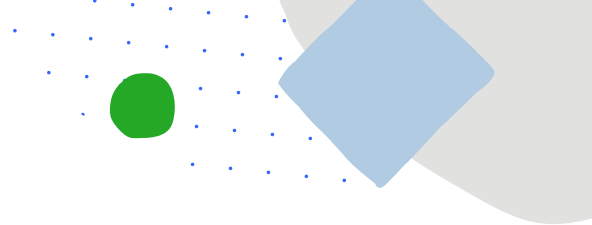


Financováno
Evropskou unií
NextGenerationEU



NÁRODNÍ
PLÁN OBNOVY

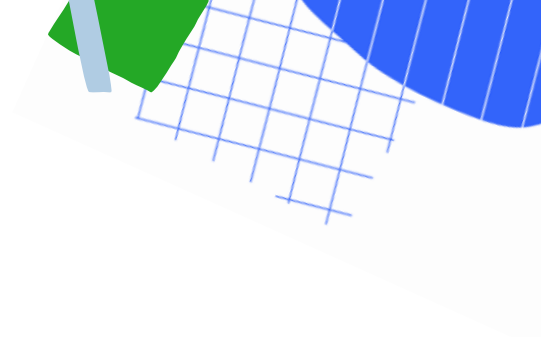
MŠMT
MINISTERSTVO ŠKOLSTVÍ,
MLÁDEŽE A TĚLOVÝCHOVY



Publikace vznikla v rámci projektu Podpora rovných příležitostí, realizovaného Národním pedagogickým institutem České republiky. Projekt je financován z prostředků Next Generation EU.

Obsah

Od pomoci k posílení: dlouhodobá podpora dětí v ZŠ Jirkov	5
Posílení školního klimatu v Plaňanech	10
Nejen vzdělání, ale opora: zkušenost ze SOU Lišov	15
Rok změn a podpory ve školách v Plané	19
Program, který mění životy: příběh školy v Budišově	24
Podpora v praxi: jak Fakultní ZŠ Grafická v Praze posiluje rovnost příležitostí	30
Komplexní podpora žáků a zásadní role personálních posil v ZŠ a MŠ Desná	35
Tři roky změny: příběh ZŠ Karla IV. v Ústí nad Labem	39
Komplexní podpora pozitivního klimatu v ZŠ a MŠ Karviná	44
V naší velké škole se neztratí nikdo: cesta ZŠ v Mníšku pod Brdy	52
Vznik inkluzivní koncepce v přerovské škole	59
Transformace školy v srdci Chomutova	65
Cesta vidnavské školy k rovným příležitostem	71
Otevřená škola pro všechny: jak ZŠ Žlutice posílila vztahy a důvěru	78



Úvod

Tato publikace představuje výběr z příběhů stovek škol z celé České republiky, které se v posledních letech zapojily do programu na podporu rovných příležitostí (PROP). Ten vznikl jako součást Národního plánu obnovy pod vedením Odboru rovného přístupu ke vzdělávání Ministerstva školství, mládeže a tělovýchovy a od jara 2022 jej připravoval Národní pedagogický institut ČR. Od září 2022 začaly do programu vstupovat vybrané školy se svými vlastními projekty reagujícími na konkrétní potřeby svých žáků.

NPI ČR poskytoval školám metodickou, vzdělávací i informační podporu prostřednictvím sítě krajských konzultantů. Program se opíral o Katalog nástrojů, který sjednotil základní oblasti intervencí. Školy tak mohly cíleně pracovat na odstraňování bariér ve vzdělávání souvisejících se sociálním znevýhodněním. Nejčastěji šlo o posílení školního poradenství, sociální intervence v podobě snídaňových klubů či nákupu potřebných pomůcek, posilování neformálního vzdělávání, a také doučování. Každá škola přitom přizpůsobovala aktivity své specifické situaci a podpoře konkrétních žáků.

Důležitou součástí programu bylo také vzdělávání pedagogických sborů a propojování ředitelů, které umožnilo sdílení zkušeností i hledání funkčních postupů. Za každým z příběhů stojí úsilí celých školních týmů – vedení škol, učitelů, asistentů, poradenských pracovníků a dalších. Mnozí z nich rozšiřovali své role, hledali nové cesty práce a společně budovali systém podpory, díky němuž se podařilo zlepšit docházku, školní výsledky i motivaci tisíců žáků a žákyní. V řadě případů přispěl program přeneseně také ke stabilizaci náročné rodinné situace dětí.

Věříme, že představené příklady nejsou jen ohlédnutím za jedním programem, ale také inspirací pro práci dalších škol. Pokud se podaří alespoň část těchto přístupů dále rozvíjet, bude mít práce všech zapojených trvalý smysl.

Děkujeme, že jsme se na tom mohli podílet. Na každém záležití — a na každém záležití stejně.

Tým NPI ČR

Od pomoci
k posílení:
dlouhodobá
podpora dětí
v ZŠ Jirkov



Základní škola Jirkov

Adresa: Nerudova 1151, okres Chomutov

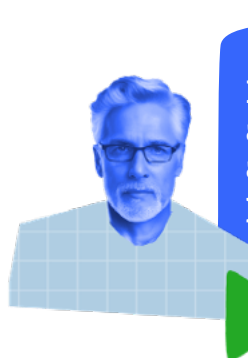
Kraj: Ústecký

Web: www.3zsjirkov.cz



Počet žáků a žákyní

357, z toho 49 %
se sociálním
znevýhodněním



Počet vyučujících a asistentů/ asistentek pedagoga

28 + 10



Výzvy – lokalita – specifika

město v regionu s dlouhodobými socioekonomickými výzvami, blízkost průmyslových oblastí a proměnlivá situace na trhu práce, vyšší míra nezaměstnanosti a ekonomické nejistoty části obyvatel, heterogenní sociální struktura a lokálně koncentrované znevýhodnění, nedostatečná dostupnost služeb



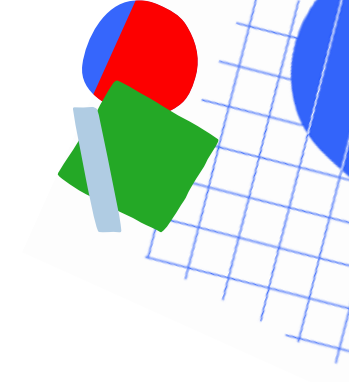
Forma podpory

2,7 úvazku asistenta pedagoga, 1,0 úvazku sociálního pedagoga, 1,2 úvazku tandemového učitele; 805 hodin pedagogické intervence, 69 hodin zážitkových programů, další vzdělávání pedagogických pracovníků a supervize a další náklady spojené se vzděláváním žáků



Doba realizace

3 roky



Škola jako místo neomezených možností: Jak ZŠ Nerudova v Jirkově mění budoucnost dětí

Když jsem v srpnu 2022 nastoupila do funkce ředitelky Základní školy Nerudova 1151 v Jirkově, přinesla jsem nejen své odborné zkušenosti, ale i odhodlání vytvořit bezpečné a podpůrné prostředí pro děti, které to nejvíc potřebují. Dnes, o necelé tři roky později, se naše škola pyšní nejen oceněními za naši práci, ale především příběhem skutečné proměny. Zapojení do projektu podpory rovných příležitostí jí dalo příležitost tuto proměnu postupně realizovat.

Nový začátek – s jasnou vizí

Naše škola se nachází v blízkosti jedné z vyloučených lokalit v Jirkově, Ervěnice, proto je téměř polovina žáků/žákyní školy se sociálním znevýhodněním. Už od počátku pro mě bylo prioritou tyto děti nejen identifikovat, ale především porozumět jejich skutečným potřebám.

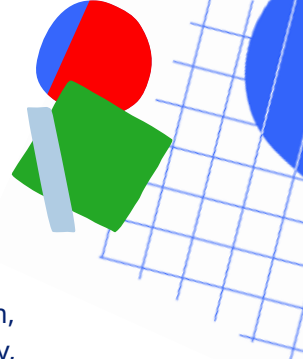
Nestačí vidět dítě jen v lavici. Potřebujeme vědět, co ho čeká doma, s čím se potýká po cestě do školy, jestli má vůbec snídani.

Klíčovým pilířem se proto stala spolupráce školy s rodinami – a právě tady hraje nezastupitelnou roli školní **sociální pedagožka a terénní pracovník**, kteří působí jako most mezi školou a přirozeným prostředím rodin. Sociální pedagožka systematicky mapuje prostředí, síťuje služby a pomáhá nastavovat individuální podporu žákům. Terénní pracovník, který je financován z jiného zdroje, naopak dochází přímo do rodin a pomáhá budovat důvěru tam, kde byla dříve propast.

Potřeby dětí na prvním místě

Jedním z našich hlavních cílů bylo zajistit **rovný přístup ke vzdělávání**. Za tímto účelem byl primárně využit nástroj **k financování pomůcek ke vzdělávání pro žáky a žákyně se sociálním znevýhodněním**.

Domnívám se, že částka 3 000 Kč na žáka a školní rok je dostačující na to, aby dítě mělo vše, co ke vzdělávání potřebuje. A především – aby se necítilo méněcenně.



Tyto pomůcky byly jednorázově nakoupeny žákům se sociálním znevýhodněním, dále byly dofinancovány pouze prioritní pomůcky, např. pracovní sešity do výuky, psací potřeby, aj.

Zkušenost ale ukázala, že k efektivnímu učení nestačí mít jen sešity a tužky.

Dítě, které přichází hladové, se nemůže soustředit, nemá energii na přemýšlení, chybí mu klid.

Podporu **financování snídaňových klubů** jsme v této fázi nehledali v tomto projektu, našli jsme jiné možnosti, jak tyto aktivity realizovat. Z počátku jsme navázali spolupráci s Potravinovou bankou Džbánsko, zapojili jsme se do projektu Ovoce do škol. Potřebným žákům a žákyním vyučující pravidelně potraviny distribuují. Brzy však přišla nová vize...

Snídaně ze zahrady – projekt, který má duši

S podporou Nadace Via jsme založili ve škole komunitní zahradu, kde si žáci a žákyně s vyučujícími sami pěstují zeleninu a ovoce, které pak využívají k přípravě jednoduchých snídaní. Ve spolupráci s projektem byl postaven i skleník a celý projekt se tak stal nejen prostředkem ke zlepšení výživy, ale i silným komunitním prvkem.

Děti si samy vypěstují rajčata, papriky, bylinky. Společně připravíme pomazánku, nakrájíme zeleninu. A mezitím se učí spolupráci, zodpovědnosti a zažívají pocit úspěchu.

Výsledky, které mluví samy za sebe

Systematická podpora přináší viditelné výsledky. V letošním školním roce naše škola navázala také spolupráci s Univerzitou J. E. Purkyně v Ústí nad Labem a v rámci projektu Region univerzity, univerzita regionu se mj. zaměřila na **podporu kariérového poradenství. Spolupráce všech členů našeho školního poradenského pracoviště přináší ovoce v podobě zvýšení motivace žáků k dalšímu studiu a eliminaci předčasných odchodů ze vzdělávání.** V právě skončeném školním roce požádalo 6 žáků o prodloužení

školní docházky 10. rokem, zatímco v loňském roce to byl pouze jeden. Zvýšila se motivace k dalšímu studiu – z celkového počtu 31 žáků a žákyní, kteří si podali přihlášku na střední školu, bylo 27 přijato na první preferovaný obor, 3 na druhý preferovaný obor, a pouze jeden žák byl přijat na obor své třetí volby.

To je důkazem, že i děti ze znevýhodněného prostředí mají potenciál uspět – pokud jim k tomu vytvoříme správné podmínky.

Síťování a spolupráce jako klíč

Úspěch naší školy stojí také na schopnosti „síťovat“ – tedy propojit školu s dalšími aktéry. Sociální pedagožka je aktivní v case managementu a pravidelně propojuje školu s OSPOD, neziskovými organizacemi, psychologickými službami i terénními organizacemi.

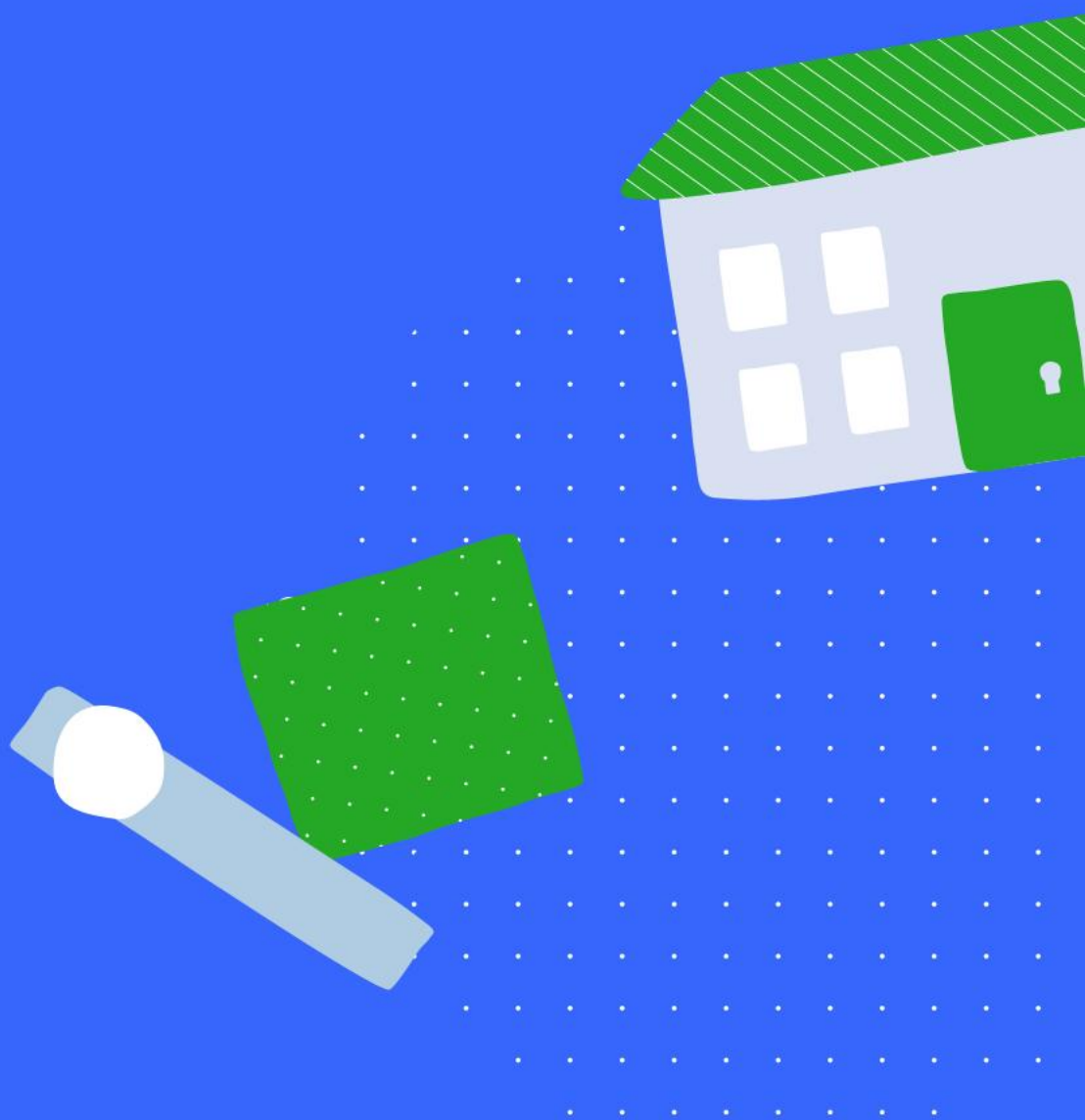
Chtěli bychom všem ukázat, že i v prostředí, kde jsou podmínky složité, může vzniknout prostor pro skutečnou změnu.

A to díky odvaze vedení školy, nasazení vyučujících a všech pracovníků školy a hlubokému respektu k dětem a jejich rodinám.

Naše úsilí bylo již několikrát ohodnoceno! Sociální pedagožka Bc. Veronika Nestlerová získala v loňském roce cenu Gratias od Ministerstva práce a sociálních věcí. Je to nejvyšší ocenění, které lze v této oblasti získat. V červnu 2025 Asociace studentů a absolventů udělila škole 1. místo v celorepublikovém hodnocení Základka roku.

Za tým školy připravila Ing. Bc. Martina Meitnerová (ředitelka)

Posílení školního klimatu v Plaňanech



Základní škola Plaňany

Adresa: Pražská 28, Plaňany, okres Kolín

Kraj: Středočeský

Web: zsplanany.cz



Počet žáků a žákyní

375, z toho 25 %
se sociálním
znevýhodněním



Počet vyučujících a asistentů/asistentek pedagoga

42 + 12



Výzvy – lokalita – specifika

menší obec s venkovským charakterem a omezenou nabídkou služeb, dojíždění obyvatel za prací do Kolína a okolních měst, sociálně různorodé obyvatelstvo a lokálně koncentrované znevýhodnění, omezené pracovní příležitosti přímo v obci



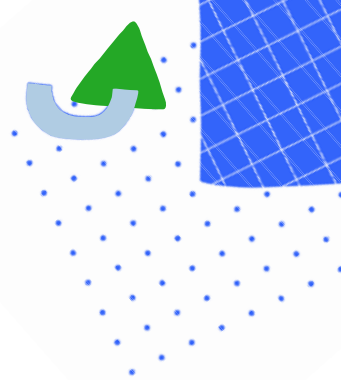
Forma podpory

0,6 úvazku asistenta pedagoga na 24 měsíců, 0,8 úvazku speciálního pedagoga na 24 měsíců, 1,0 úvazku sociálního pedagoga na 24 měsíců, 0,2 úvazku pracovníka volnočasových aktivit na 12 měsíců; 547 hodin doučování, 100 hodin pedagogické intervence, 60 hodin vzdělávacích akcí zaměřených na zvyšování studijní motivace, 720 hodin zážitkových vzdělávacích programů pro žáky, 20 hodin školních akcí zaměřených na posílení spolupráce s rodiči žáků se sociálním znevýhodněním



Doba realizace

2 roky



Základní informace o škole

Naše základní škola se nachází ve Středočeském kraji, v okrese Kolín. Je spádovou školou v městysi a vzdělává celkem 375 dětí. Na 1. stupni je devět tříd a na 2. stupni rovněž devět tříd. Výuku zajišťuje 18 třídních vyučujících, 7 vyučujících bez třídnictví a významnou roli hraje i 12 asistentek pedagoga. Škola je dlouhodobě komunitně zaměřená. Z provedené identifikace vyplynulo, že 96 dětí spadá do kategorie sociálně znevýhodněných.

Výchozí situace a výzvy

Před zapojením do projektu jsme se potýkali s vyšší absencí, neomluvenými hodinami, obtížnou spoluprací s rodiči a nižší účastí dětí na školních akcích a výletech. Častým problémem bylo i to, že rodiče s vyučujícími nekomunikovali, což znesnadňovalo cílenou podporu dětí.

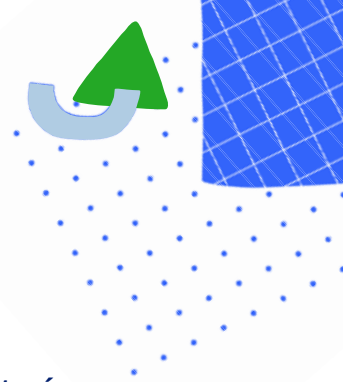
Přesto byla škola vnímána jako instituce, která se aktivně snaží hledat cesty, jak děti podporovat, a která hraje důležitou roli v místní komunitě. Velkou roli v tom sehrává komunitně zaměřený pedagogický sbor a také odborný tým tvořený školní psycholožkou, metodikem prevence, výchovnou poradkyní a dalšími pracovníky a pracovníci, kteří se dlouhodobě snaží o komplexní podporu dětí i jejich rodin.

Změna – vstup do programu na podporu rovných příležitostí

Do programu se škola zapojila v roce 2023/2024. Díky celkové podpoře bylo možné vytvořit **nové personální pozice**, které měly pro školu zásadní význam, a realizovat další nástroje podpory. Úplně novými rolemi byla školní **sociální pedagožka** a školní **speciální pedagožky**. Zpočátku panovala nejistota, jak tyto role do života školy zapojit, ale brzy se ukázalo, že jsou pro školu nepostradatelné. Sociální pedagožka si našla široké pole působnosti – od podpory rodin a pomoci s administrativou až po prevenci záškoláctví. Speciální pedagožky se zaměřily na diagnostiku, práci v malých skupinách a individuální podporu dětí, kterou běžná výuka nemůže zajistit.

Asistentky pedagoga nebyly pro školu novinkou, ale díky projektu se nově zapojily i do tříd, kde dosud nepůsobily, a jejich úvazek se mohl flexibilně přizpůsobovat aktuálním potřebám napříč školou. To znamenalo velký posun v cílené podpoře.

Pro pedagogický sbor znamenal projekt nutnost adaptace – bylo potřeba nastavit nové komunikační kanály a zvládnout administrativní nároky. Adaptace však proběhla rychle a hladce. Rodiče ocenili především možnost doučování a děti vnímaly pozitivně, že mají ve škole více dospělých, na které se mohou obrátit.



Přijatá opatření a konkrétní změny

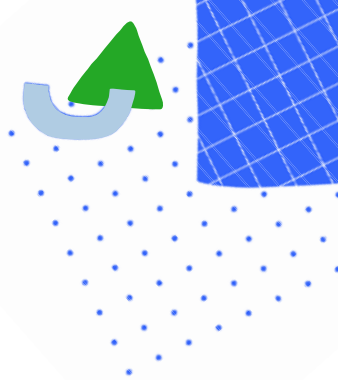
Prostředky z projektu nám umožnily realizovat **široké spektrum opatření, která měla přímý dopad na děti, rodiče i vyučující.**

Významnou součástí byla práce školní sociální pedagožky. Tato nová pozice přinesla do školy velkou úlevu – zejména v komunikaci s rodinami a řešení každodenních praktických záležitostí. Sociální pedagožka pomáhala s vyřizováním formulářů, dokladů a žádostí, doprovázela děti a rodiče do PPP, hlídala termíny vyšetření a urgovala rodiče, řešila ztracené čipy či obědy, zprostředkovala kontakt s neziskovými organizacemi a lékaři a byla důležitým článkem prevence záškoláctví. Díky intenzivní spolupráci s rodinami se podařilo snížit počet neomluvených hodin a rychleji řešit problémy, které by jinak zůstaly přehlédnuté.

Vedle toho probíhaly další přínosné aktivity:

- **doučování** – během roku i o prázdninách, s velkým zájmem dětí i rodičů, přispělo k lepším výsledkům v testech a úspěšné přípravě na přijímací zkoušky;
- **zážitkové a komunitní programy** – školy v přírodě, výlety, třídní akce i celoškolské projekty, které posílily soudržnost kolektivů a umožnily zapojení všech dětí;
- **speciálně pedagogická podpora** – cílená práce s malými skupinami, diagnostika, konzultace s vyučujícími;
- **flexibilní nasazení asistentek pedagoga** – podpora přímo v hodinách i mimo ně, práce s rychlejšími i slabšími dětmi, pomoc dětem s OMJ.

Největší sílu projektu vidíme v tom, že se podařilo propojit různé formy podpory – od práce sociální pedagožky přes speciálně pedagogickou péči, flexibilní zapojení asistentek pedagoga až po doučování a zážitkové programy. Každý z těchto prvků měl velký přínos sám o sobě, ale jejich kombinace vytvořila ucelený systém, který dokázal reagovat na potřeby dětí i rodin, a zároveň odlehčit vyučujícím. Díky této provázanosti se podařilo posílit klima školy a vytvořit prostředí, ve kterém se žádné dítě necítilo vyčleněné.



Dosažené výsledky a dopad

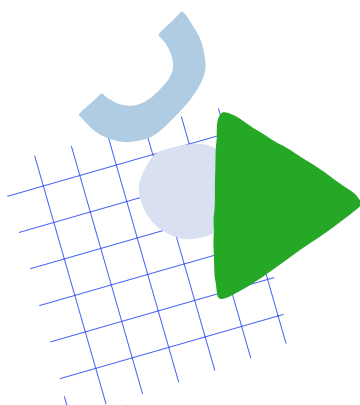
Účast v projektu měla na naši školu výrazný dopad:

- snížil se počet neomluvených hodin a podařilo se účinně předcházet záškoláctví,
- děti dosahovaly lepších výsledků v testech díky pravidelnému doučování,
- zvýšila se účast na školních akcích a výletech – nikdo nebyl vyčleněn z finančních důvodů,
- zlepšila se komunikace s rodiči, kteří byli více zapojeni do dění školy,
- děti získaly důvěru v nové dospělé ve škole a posílil se jejich vztah ke vzdělávání.

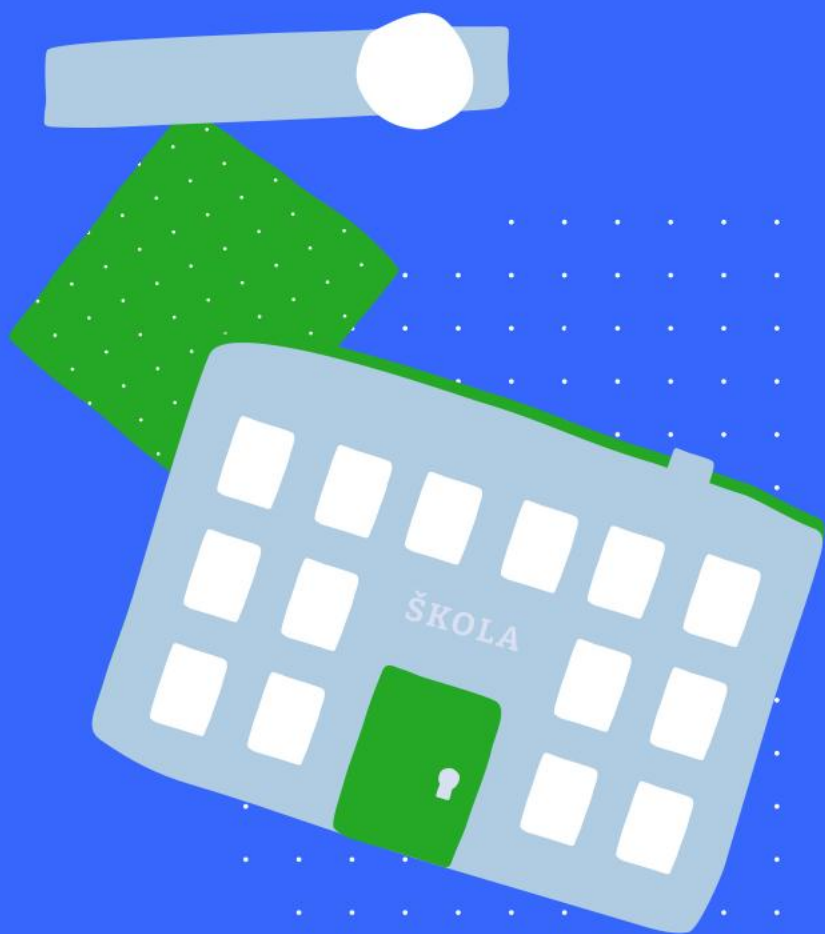
Školní klima se také jednoznačně zlepšilo – posílila soudržnost kolektivů, spolupráce mezi vyučujícími a důvěra rodin ve školu. Projekt umožnil realizaci aktivit a zajištění personální podpory, které by škola z vlastních prostředků nezvládla. Je zřejmé, že bez podpory z projektu by se takto výrazný posun ve školním klimatu nepodařil.

Projekt organicky navázal na již existující odborný tým školy – školní psycholožku, metodika prevence, výchovnou poradkyni a komunitně orientovaný pedagogický sbor – a významně rozšířil jeho možnosti. Díky propojení nových a stávajících pozic vznikl funkční systém podpory, který dokázal reagovat na potřeby dětí i rodin komplexněji než kdykoli dříve.

***Za tým školy připravila Denisa Lain Ibolya
(koordinátorka volného času, pedagožka)***



Nejen vzdělání, ale opora: zkušenost ze SOU Lišov



Střední odborné učiliště Lišov

Adresa: tř. 5. května 3

Kraj: Jihočeský

Web: sou-lisov.cz



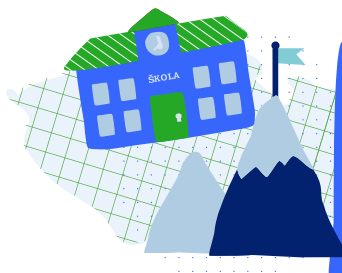
Počet žáků a žákyní

353, z toho 28 %
se sociálním
znevýhodněním



Počet vyučujících a asistentů/asistentek pedagoga

54 + 7



Výzvy – lokalita – specifika

vysoký podíl dětí se sociálním znevýhodněním, specifickými poruchami učení a chování žáků, neúplné rodiny, nestabilní rodinné prostředí, nevyhovující sociální podmínky, děti z ústavní výchovy a náhradní rodinné péče



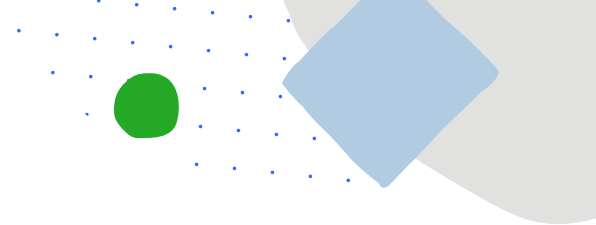
Forma podpory

1,0 úvazku asistenta pedagoga na 10 měsíců, 1,0 úvazku speciálního pedagoga na 12 měsíců, 0,2 úvazku školního psychologa na 12 měsíců



Doba realizace

1 rok



Naše Střední odborné učiliště v Lišově poskytuje střední vzdělání s výučním listem a střední vzdělání s výučním listem pro žáky se speciálními vzdělávacími potřebami. Střední odborné učiliště nábytkářské bylo založeno v Lišově již v roce 1899 jako průmyslová škola a Odborné učiliště a Praktická škola vznikla v roce 1976 z potřeby zajistit v Jihočeském kraji profesní přípravu žáků vycházejících ze zvláštních škol. Splynutím obou učilišť od 1. ledna 2006 vzniklo jedno Střední odborné učiliště, které je současně umístěno ve dvou budovách.

Počáteční situace a hlavní výzvy

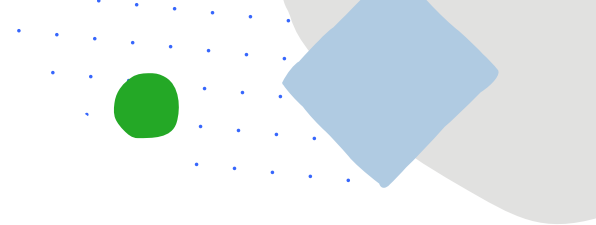
Majoritní část žáků a žákyní našeho učiliště pochází ze sociálně znevýhodněných podmínek – děti žijí v rodinách v patologickém prostředí, mnoho rodičů je nezaměstnaných, pobírají pouze sociální dávky, v podstatě nemají ani zájem pracovat a hledat si práci. A děti se v primární skupině, kterou je rodina, učí socializaci a základním principům chování a morálky zejména nápodobou od svých rodičů a identifikací s nejbližší rodinou. Takto získávají již od raného věku špatné návyky a vzorce chování. Na učilišti máme i děti z diagnostických ústavů a dětských domovů, často bez kontaktu s původní rodinou. Právě u těchto dětí pak nastávají situace, že nemají peníze ani na autobus nebo vlak do školy, na svačtinu a obědy, či ubytování na internátě. Některé děti nemají ani pomůcky základní hygieny.

Všechny negativní aspekty rodinného prostředí a sociálního zázemí se pak samozřejmě odrážejí a mají dopad i na školní docházku – kvalitu docházky, velkou absenci, záškoláctví, kryté záškoláctví a absenci, ale i velké rozdíly mezi takto situovanými dětmi a jejich spolužáky, jejichž rodinné a sociální podmínky jsou uspokojivé, dostačující a vyhovující.

Jak nám pomohl vstup do programu podpory rovných příležitostí

Proto jsme se s velkým vděkem zapojili do programu, a to v poslední vlně, alespoň na rok.

Nejvíce jsme finanční prostředky z projektu využili na nákup hygienických pomůcek, které jsme buď přímo distribuovali konkrétním žákům se sociálním znevýhodněním, nebo máme tyto pomůcky uloženy na škole a na internátě, kde je pedagogové, dle konkrétní potřeby a nedostatku poskytnou opět konkrétním dětem. Jednalo se zejména o zubní pasty a kartáčky, sprchové gely, deodoranty, menstruační vložky (projekt „Menstruační chudoba“), kondomy. Nakoupili jsme také přezůvky do školy (ty zapůjčujeme žákům, kteří přezůvky zapomněli), trička a sportovní obuv.



S poskytovateli sociálních služeb jsme spolupracovali již dříve – tak jsme na spolupráci navázali a rozvinuli novými směry. Navázali jsme novou spolupráci s organizací, která u nás na škole s našimi žáky měla několik přednášek primární prevence na různá témata.

Nově jsme také mohli do školního týmu přibrat **novou speciální psycholožku, asistenta pedagoga a školního psychologa** – všechny pozice byly velice potřebné a pro školu a žáky/žákyně přínosné. Rodiny, které se nacházejí v tíživé sociální a finanční situaci, pomoc a podporu pro své děti ocenili, snažili se více pracovat se školou. Také kolegové pomoci projektu uvítali, pomáhali vytipovávat děti se sociálním znevýhodněním.

Příběh dívky, která neměla na jízdenku do školy...

Zejména bych chtěla vyzdvihnout jeden případ, kdy finanční pomoc byla opravdu individuální, konkrétní a velice potřebná a měla obrovský pozitivní dopad. Dívka ve věku 17 let žije v neúplné rodině s matkou a jedním starším sourozencem; další sourozenec rodinu navštěvoval pouze sporadicky a vždy jen za účelem vyžádání si půjčky peněz nebo materiální pomoci. Matka je často hospitalizována s psychickou diagnózou či v protialkoholní léčebně. Naše žákyně je v rodině pouze za „služku“, rodina ji zneužívá k domácím pracím a matka i sourozenci se vůči dívce chovají velice zle, negativně, urážejí ji a ponižují. Dívka nemá a od rodiny nedostává žádné vlastní finance, doma jí velice málo. Nejhorší dopad měla finanční situace rodiny na to, že naše žákyně, která do školy chce chodit, obor jí baví, ve škole se cítí dobře, neměla žádné peníze ani na autobus a z místa bydliště do místa školy denně chodila tam i zpět 13 km (jedna cesta) za každého počasí, po frekventované hlavní silnici pěšky. Z financí z projektu jsme jí zakoupili dlouhodobou jízdenku na MHD i na linkový autobus. Dívka je velice šikovná, takže zde byla finanční pomoc z projektu opravdu velkým přínosem pro zlepšení podmínek pro absolvování školy a umožnění dodržování docházky do školy.

A co se nám povedlo?

Naši žáci z oboru Cukrář uspěli v IX. ročníku celorepublikové gastronomické soutěže „Srdce na talíři 2025“, která se konala 19. března 2025 v Městci Králové – tým našich žáků se umístil na krásném 2. místě.

Za tým školy připravila Bc. Pavla Haršániová (sociální pedagožka)

Rok změn a podpory ve školách v Plané



Střední škola živnostenská a Základní škola, Planá

Adresa: Kostelní 129, Planá u Mariánských Lázní, okres Tachov

Kraj: Plzeňský

Web: www.sszplana.cz



Počet žáků a žákyní

ZŠ: 39, z toho 44 % se sociálním znevýhodněním

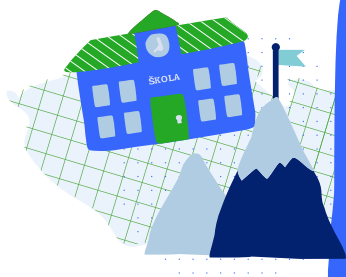
SŠ: 395, z toho 12 % se sociálním znevýhodněním



Počet vyučujících a asistentů/asistentek pedagoga

ZŠ: 11 + 7

SŠ: 58 + 5



Výzvy – lokalita – specifika

menší město v příhraniční oblasti s periferním charakterem, vysoká nezaměstnanost, omezená nabídka pracovních příležitostí v místě, dojíždění za prací, nízký sociální status významné části rodin, místy lokálně koncentrované znevýhodnění, nižší dostupnost některých služeb a podpůrných aktivit, vliv blízkosti hranic a regionálních ekonomických proměn na stabilitu rodin



Forma podpory

ZŠ: 60 hodin pedagogické intervence se zaměřením na podporu rané adaptace žáků, 26 hodin vzdělávacích akcí na podporu studijní motivace, 128 hodin zážitkových vzdělávacích programů, 80 hodin snídaňového klubu, 8 hodin školních akcí zaměřených na posílení spolupráce s rodiči, další náklady

SŠ: 0,6 úvazku tandemového učitele, 206 hodin doučování, 570 hodin psychosociální intervence zaměřené na podporu duševního zdraví žáků a prevenci, 176 hodin vzdělávacích akcí pro žáky na podporu studijní motivace, 128 hodin zážitkových vzdělávacích programů pro žáky, 134 hodin prevence předčasného ukončení vzdělávání, 13 hodin dalšího vzdělávání pedagogických pracovníků, 6 hodin koučovací podpory vedoucích pedagogických pracovníků



Doba realizace

ZŠ: 2 roky

SŠ: 1 rok



Škola pro všechny

Střední škola živnostenská a Základní škola v Plané v říjnu 2025 oslavila již 129 let od svého založení. Její kořeny však sahají mnohem hlouběji do historie města – první zmínky o školství v Plané pocházejí už z roku 1573, kdy hrabě Mořic Šlik založil latinskou chlapeckou školu. Samotná živnostenská škola pak vznikla koncem 19. století a od té doby prošla řadou proměn, rozšiřováním nabídky oborů i úpravami zázemí. Hlavní budova v Kostelní ulici patří mezi historické dominanty města. Součástí školy je také základní škola pro žáky se speciálními vzdělávacími potřebami, která sídlí v Zámecké ulici. Díky této tradici i neustálému rozvoji škola dnes nabízí kvalitní vzdělávání v řemeslných a praktických oborech a zároveň navazuje na více než stoletou historii školství v Plané.

Naše škola se nachází v okrese Tachov v Plzeňském kraji, kde aktuálně činí míra nezaměstnanosti kolem 4,2 % a z hlediska vzdělanosti nedokončí základní vzdělání přibližně 11 % žáků. Právě i s ohledem na tyto sociálně-ekonomické ukazatele je na naší základní škole 100 % žáků sociokulturně znevýhodněných, zatímco na střední škole se tento podíl pohybuje kolem 50 %. Rozdíly mezi žáky nám pomohl zmírnit program podpory rovných příležitostí.

Díky projektu jsme získali potřebné finance pro střední školu i základní školu na podporu vzdělávání a rozvoje všech žáků, a to zejména těch, kteří potřebují zvýšenou podporu při zvládnutí školního učiva a rozvoji praktických dovedností.

Rovný přístup

Jedním z klíčových cílů naší školy je zajistit rovný přístup ke vzdělávání pro všechny žáky a žákyně bez ohledu na jejich sociální zázemí. V rámci tohoto záměru jsme pořizovali **potřebné pomůcky a podporu pro žáky se sociálním znevýhodněním**. Jednalo se nejen o pracovní sešity a psací potřeby, ale také o dioptrické brýle, jízdné, internátní ubytování či stravování. Pomoc byla poskytována především jednorázově a dále pouze pro materiály a služby s nejvyšší prioritou, které žákům umožňovaly plnohodnotně se zapojit do výuky.



Společné chvíle a zdravé stravování na naší základní škole

Naše škola se zapojila do projektu **Ovoce do škol** a zajišťuje obědy, nejprve prostřednictvím organizace **Patron dětí** a nyní ve spolupráci s **Plzeňským krajem**. V rámci této podpory jsme také zavedli **pondělní snídaňové kluby**.

Během snídání si děti sdílely zážitky z víkendu a zároveň se dozvídaly od pedagogů, co je čeká v nadcházejícím týdnu. Snídaně měly i vzdělávací rozměr – žáci a žákyně se učili správně stolovat a ochutnávali zdravá, vyvážená jídla, přičemž někteří poprvé ochutnali například papáju, ananas či borůvky. Tyto snídaně se díky své oblíbenosti staly během období dotace pevnou součástí pondělního ranního rituálu, který přispěl k budování příjemné a podporující školní atmosféry.

Učení plné zážitků: objevujeme, zkoušíme, rosteme

Díky financím z programu se naši žáci a žákyně mohli zúčastnit také **celé řady vzdělávacích a zážitkových akcí**, které výrazně obohatily jejich školní zkušenosti. Mezi tyto aktivity patřily návštěvy muzeí a divadel, přednášky zaměřené na gastronomii či cestování, ale i méně tradiční formy terapie a vzdělávání, například psychoterapie s koňmi a setkání na statcích se zvířaty. Žáci měli možnost účastnit se různých workshopů, kde si prakticky vyzkoušeli nové dovednosti – od vaření a keramiky až po práci se dřevem či fotografování.

Velkým zážitkem byla **škola v přírodě**, během které děti prozkoumávaly okolní lesy, učily se orientaci v terénu, poznávaly místní flóru a faunu a zároveň se učily spolupráci a zodpovědnosti v kolektivu. Nezapomenutelným momentem byl také **lyžařský výcvik**, kde žáci a žákyně nejen zlepšovali své lyžařské schopnosti, ale zažívali i radost ze společných sportovních her a zimních soutěží, což posílilo jejich vztahy a přispělo k rozvoji odolnosti a týmového ducha.

Vyučující srdcem školy, žáci její duší

Do projektu se **pedagogové zapojovali s nadšením a plným nasazením**, bez jejich práce by žádná aktivita nemohla být realizována. Často jim také ulevilo, když žák se sociokulturním znevýhodněním potřeboval pomůcku nebo jinou podporu a rodiče na ni neměli prostředky – díky dotaci se vše dalo zajistit bez stresu a komplikací. Vyučující si mezi sebou sdíleli zkušenosti z intervencí i zážitky z akcí se žáky, což posilovalo spolupráci a přinášelo nové nápady do každodenní výuky.



Naše škola si dlouhodobě udržuje rodinnou atmosféru, v níž se děti cítí bezpečně a přijímaně. Díky vstřícnému vedení a řediteli školy se tyto hodnoty promítají do každodenní práce pedagogů. Program podpory nejen podpořil jejich úsilí, ale zároveň nastartoval procesy, které budou pokračovat i po skončení financování – s cílem, aby každý žák měl možnost rozvíjet své schopnosti a talenty.

Každý projekt je příležitostí

Jsme velmi rádi za poskytnutou podporu, která pro nás byla nejen finanční podporou, ale i inspirací a cennou zkušeností. Práce v rámci projektu nám umožnila lépe pochopit, jak fungují dotace, plánování projektů a spolupráce. Získané zkušenosti nám otevřely nové možnosti a dodaly nám energii pro další rozvoj našich aktivit. Těšíme se, že to, co jsme se naučili, budeme moci využít v budoucnosti a přispět tak k naplňování našich cílů ještě efektivněji.

***Za tým školy připravila Blanka Odvářková
(projektová manažerka a učitelka odborných předmětů)***



Program, který mění životy: příběh školy v Budišově



ZŠ Budišov nad Budišovkou

Adresa: Halaškovo nám. 178, Budišov nad Budišovkou, okres Opava

Kraj: Moravskoslezský

Web: www.skolabudisov.cz



Počet žáků a žákyní

259, z toho 46 %
se sociálním
znevýhodněním



Počet vyučujících a asistentů/asistentek pedagoga

30 + 9



Výzvy – lokalita – specifika

menší město v periferní části regionu s omezenou dostupností služeb, omezené pracovní příležitosti v místě, nutnost dojíždění za prací, vyšší míra socioekonomických výzev typická pro tuto část regionu, nízký sociální status významné části rodin a lokálně koncentrované znevýhodnění v místě,



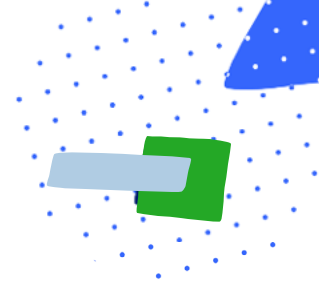
Forma podpory

1,0 úvazku asistenta pedagoga na 32 měsíců, 1,0 úvazku sociálního pedagoga na 20 měsíců; 45 hodin case managementu, 240 hodin preventivních programů, 1 800 hodin motivačních a socializačních programů, 240 hodin zážitkového vzdělávání



Doba realizace

3 roky



Škola na okraji, ale s velkým srdcem

Budišov nad Budišovkou není velké město. Nemá velké zaměstnavatele, nezaměstnanost je tu vyšší než jinde a mnoho rodin žije na hranici chudoby. Naše základní škola je jediná v městě a vzdělává přibližně 250 dětí. Některé vyrůstají v rodinách, kde vzdělání není prioritou, jiné v dětském domově, další mají speciální vzdělávací potřeby. Po covidovém období uzavření škol se u nás situace dramaticky zhoršila: žáci nechodili do vyučování, někteří předčasně ukončili vzdělávání a mnoho z nich opakovalo ročníky. Vyučující se intenzivně věnovali pedagogické práci, avšak kapacitně nebylo možné pokrýt všechny potřeby žáků. Klíčovou roli proto sehrálo naše zapojení školy do programu podpory rovných příležitostí, který škole poskytl finanční dotaci a metodickou podporu a umožnil tak cílenou podporu žáků.

Investice do lidí i naděje

K zajištění rovných příležitostí pro všechny žáky a posílení podpory ve škole jsme získali prostředky, díky nimž jsme mohli financovat klíčové pozice a aktivity. Díky projektu mohli do našeho týmu přibýt odborníci, kteří ve škole chyběli, a to zejména: **sociální pedagog, asistenti pedagoga pro děti se sociálním znevýhodněním a kariérový poradce**. Ti pomohli učitelům i rodinám zvládat každodenní výzvy, poskytovali individuální podporu žákům a žákyním a stali se mostem mezi školou a domácím prostředím, aby se žáci cítili bezpečně a motivováni. Také se u nás začalo **systematicky doučovat**, organizovat exkurze a preventivní programy, děti mohly poprvé vyrazit na výstavy nebo na střední školy. **Zážitkové vzdělávání a třídnické hodiny s psychosociální intervencí** posilovaly vztahy ve třídách i sebevědomí žáků. Postupně se měnila atmosféra také v pedagogickém sboru – vyučující se seznamovali s novými metodami a měli k dispozici **mentoring a koučink**.

Nejzásadnější však bylo, že naše škola začala systematicky reflektovat nejen vzdělávání, ale i širší kontext života žáků.

Čísla, která potvrzují příběhy

Projekt nepřinesl jen jednotlivé změny, ale i konkrétní, **měřitelné výsledky: absence** klesla z téměř 39 tisíc hodin ve školním roce 2022/23 na 31 tisíc hodin v roce 2024/25, neomluvená absence se snížila z 943 na 254 hodin, **předčasné odchody ze vzdělávání** klesly z osmi na dva případy a více žáků odchází se školním vyznamenaním. Současně se výrazně zlepšilo školní klima.



Přesto tato čísla zachycují jen část dopadu programu – skutečný efekt nejlépe ilustrují příběhy jednotlivých žáků a jejich rodin, které ukazují, jak se změny promítají do každodenního života a vzdělávání.

Příběhy, které dokazují smysl

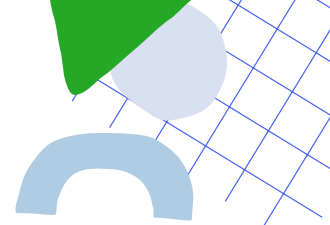
Rodina se čtyřmi dětmi

Když jsme začali spolupracovat s jednou maminkou samoživitelkou, její čtyři děti patřily mezi nejvíce ohrožené. Nejstarší dívka měla stovky hodin absence, nejmladší dokonce musela ročník opakovat. Ve třídách se řešily vši, omluvenky od lékaře, výmluvy a zoufalství. Situace došla tak daleko, že jsme museli jménem školy podávat trestní oznámení na zanedbání péče a záškoláctví.

Pak přišla změna. Rodinu začala pravidelně navštěvovat sociální pedagožka, vyučující s asistenty se dětem věnovali v doučování. Díky projektu se mohly děti zúčastnit exkurzí, výletů i návštěv středních škol. Poprvé zjistily, že internát není „dětský domov“, jak si myslely, a že vzdělávání může mít smysl.

Dnes? Nejstarší dcera nastoupila na střední školu, syn si prodloužil povinnou docházku, aby měl šanci pokračovat dál, mladší dívky zvládají školu bez opakování. A maminka? Vykonává obecně prospěšné práce přímo ve škole – děti tak zůstávají doma, nemusely do ústavní péče. Tam, kde kdysi byla rezignace, je dnes naděje.





Karel – z potíží na novou cestu

Karel býval „ten problémový“. Vysoká absence, neomluvené hodiny, šikana spolužáků. Zdálo se, že ho škola ztrácí.

Sociální pedagožka ale hledala jinou cestu. Vedla s ním pravidelné rozhovory, dala mu prostor mluvit o svých pocitech i chování. Postupně se začal měnit. Agrese ustupovala, na lyžařském výcviku všechny překvapil – sám se staral o mladší spolužáky a byl učitelům oporou.

Dnes mluví o budoucnosti. Chce se stát automechanikem, požádal si o prodloužení povinné docházky a plánuje střední školu. Tento příběh ukazuje, že i ti, které jsme možná odepsali, mohou znovu najít cestu.

Filip – cesta k vysněnému povolání

Filip vyrůstal v bytě 2+1 se sedmi sourozenci. Péče o mladší děti často zůstávala na něm. Přesto nikdy neztratil sen – chtěl se stát kadeřníkem.

Díky projektu mohl pravidelně chodit na doučování, využívat školní klub a jezdit na exkurze. Vracíval se z nich nadšený a ještě více odhodlaný. Věděl, že doma podporu nenajde, ale škola za ním stojí.

A opravdu stála. Společně s neziskovými organizacemi a místní komunitou se podařilo zajistit finance na jeho výbavu, internát i dopravu. V červnu 2025 Filip dokončil základní školu a v září nastoupil na vysněný obor. Získal šanci, o které se mu dřív ani nesnilo.

Přesah: od Budišova až po celou republiku

Díky projektu se nejen výrazně změnila situace v naší škole, ale otevřela se také širší celospolečenská debata o podpoře žáků se sociálním znevýhodněním. **Od roku 2023 se v Budišově každoročně koná konference sociálních pedagogů, která se stala platformou pro setkávání odborníků, učitelů a zástupců institucí a pro sdílení zkušeností a osvědčených postupů.**

Naše paní ředitelka spolu se sociální pedagožkou sehrály klíčovou roli při prosazování novely školského zákona, která od roku 2025 systémově zakotvuje pozici sociálního pedagoga. Tímto krokem se zajišťuje, že každé dítě se sociálním znevýhodněním v Česku bude mít možnost získat potřebnou podporu a péči v rámci vzdělávacího procesu.



Program tak představuje modelový přístup, který může inspirovat i další školy a regiony. Příběh naší budišovské školy ukazuje, že i tam, kde se zdá, že jsou šance dětí na úspěch malé, může cílená podpora znamenat obrovský rozdíl. Díky ní se změnila nejen čísla v tabulkách, ale především životy dětí a jejich rodin – a spolu s nimi i budoucnost celého města.

Za tým školy připravila Natálie Jaššová (ředitelka školy)

Podpora v praxi:
jak Fakultní ZŠ
Grafická v Praze
posiluje rovnost
příležitostí



Fakultní základní a mateřská škola Pedagogické fakulty Univerzity Karlovy

Adresa: Grafická 13/1060, Praha

Kraj: Praha

Web: zsgraficka.cz



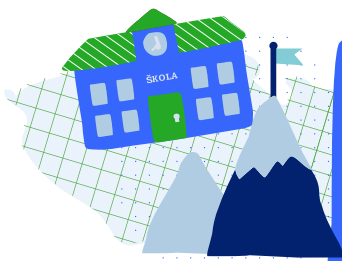
Počet žáků a žákyní

239, z toho 27 % se sociálním znevýhodněním



Počet vyučujících a asistentů/asistentek pedagoga

30 + 9



Výzvy – lokalita – specifika

městská čtvrť s výraznou sociální a ekonomickou různorodostí obyvatel, dynamické změny lokality spojené s gentrifikací a růstem cen bydlení, kombinace stabilních rodin a domácností s nejistým sociálním zázemím, vyšší mobilita obyvatel a časté stěhování rodin



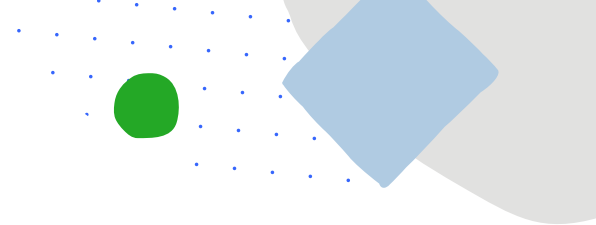
Forma podpory

0,4 úvazku speciálního pedagoga na 30 měsíců, 0,6 úvazku sociálního pedagoga na 24 měsíců, 0,2 úvazku adaptačního koordinátora na 34 měsíců, 0,5 úvazku tandemového učitele na 24 měsíců; 18 hodin adaptačních a socializačních aktivit, 96 hodin zážitkových vzdělávacích programů, 64 hodin snídaňových klubů, 10 hodin spolupráce s rodiči, 56 hodin dalšího vzdělávání pedagogických pracovníků, 79 hodin koučinku, 72 hodin stáží, 180 hodin supervize



Doba realizace

3 roky



Od mého nástupu na post ředitelky v roce 2015 postupně přetváříme organizaci tak, aby se naše škola stala flexibilním a podpůrným prostředím. Vzhledem k vyšší fluktuaci žáků a rozdílným podmínkám v rodinách bylo cílem snížit bariéry ve vzdělávání a nabídnout dětem a jejich rodinám systematickou a dostupnou podporu tam, kde je nejvíce potřeba. A s tím nám velice pomohl program podpory rovných příležitostí.

Díky němu jsme získali celkovou dotaci na podporu vzdělávání a rozvoje všech žáků, a to zejména těch, kteří potřebují zvýšenou podporu při zvládnutí školního učiva a rozvoji praktických dovedností.

Model intervence – jak jsme to udělali

Naše škola má 10 tříd (9 ročníkových a 1 přípravnou). Na základě lokální diagnostiky jsme vytvořili **klíčové role a programy, které se vzájemně doplňují a společně tvoří ucelenou síť podpory**. Zavedli jsme **soubor provázaných intervencí zaměřených na žáky se sociálním znevýhodněním – systém tandemového vyučování, adaptační koordinaci, školní sociální práci, klinickou logopedii, pravidelné doučování, snídaňové kluby a systematické supervize a koučink**.

Níže popisují implementaci těchto opatření, kvantitativní i kvalitativní výstupy za poslední dva školní roky a praktická doporučení pro jejich udržení a šíření.

Co nám pomohlo?

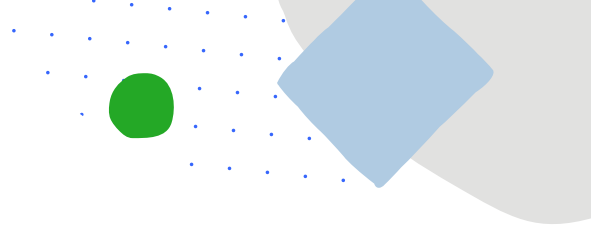
Do vybraných tříd jsme zavedli **tandemovou výuku**, tedy výuku, kdy působí dva vyučující ve třídě současně – jeden se zaměřuje na didaktiku a obsah, druhý na řízení kolektivu a okamžitou sociální intervenci. Tento model umožnil intenzivní diferenciaci i okamžitou práci s krizí ve třídě. Podařilo se nám nasadit tandem v jednom sledovaném roce do 4 tříd a v následujícím roce do 5 tříd alespoň na jednu hodinu týdně, což mělo příznivý dopad na klima i na individuální pokrok žáků.

Adaptační koordinace

Nová adaptační koordinátorka koordinovala přijetí a prvotní integraci nových žáků a jejich rodin – předávala informace, představovala školu a její klíčové osoby a doprovázela děti v prvních týdnech. V roce 2023/24 škola přijala 29 a následující rok 36 nových žáků a žákyní. Tato centralizovaná adaptace výrazně zkrátila dobu náročné integrace nových dětí do kolektivu.

Sociální pedagogika

Sociální pedagožka působila napříč školou, zejména během přestávek, kdy dokázala rychle odhalit a řešit meziosobní potíže. Zprostředkovávala sociální pomoc



(bezplatné obědy, příspěvky na pobyty, pomůcky) a navazovala vazby s nízkoprahovými kluby a odbornými službami. V průběhu sledovaného období pracovala s přibližně 60 žáky individuálně i ve skupinkách.

Klinická logopedie (speciální pedagog)

Logopedka pracovala primárně s dětmi z přípravné a 1. třídy; za školní rok poskytla cílenou péči asi 22 žákům. Pokud do počtu zahrneme jednorázové a skupinové aktivity, do logopedických intervencí se zapojilo za dvě léta téměř 70 žáků a žákyní.

Doučování a letní program

Doučování provozované školou řešilo nerovnosti v přístupu ke vzdělávání:

31 žáků/žákyní v roce 2023/24 a 59 žáků/žákyní v roce 2024/25 (z toho 11 žáků/žákyní pokračovalo v letním bloku). Do programu se zapojilo pět pedagogů; během letního období zajišťovaly provoz učitelka a asistentka. Program pokrýval český jazyk, matematiku a další předměty dle individuálních potřeb a kladl důraz na studijní návyky.

Snídaňové kluby

Pravidelné snídane 2× týdně se ukázaly jako jednoduchý, ale účinný nástroj: vytvářejí bezpečný prostor pro nenucenou komunikaci, pomáhají odhalit praktické bariéry a zlepšují koncentraci u některých žáků. Rodiče projekt podpořili a předložili školnímu vedení přání v jeho pokračování; realizace klubů je udržitelná díky dobrovolným příspěvkům a fundraisingu ze strany rodičů.

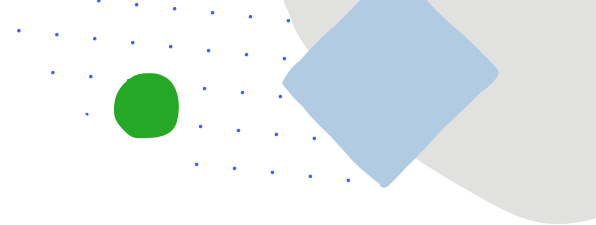
Supervize a koučink

Profesionální podpora pedagogického týmu byla zajištěna kombinací týmových a individuálních supervizí (každý pedagog minimálně 2× za školní rok) a koučinku vedení (2 členové hrazení z projektu, další 2 z prostředků školy). Investice do profesního rozvoje zvyšují kapacitu školy řešit náročné situace uvnitř týmu i ve výuce.

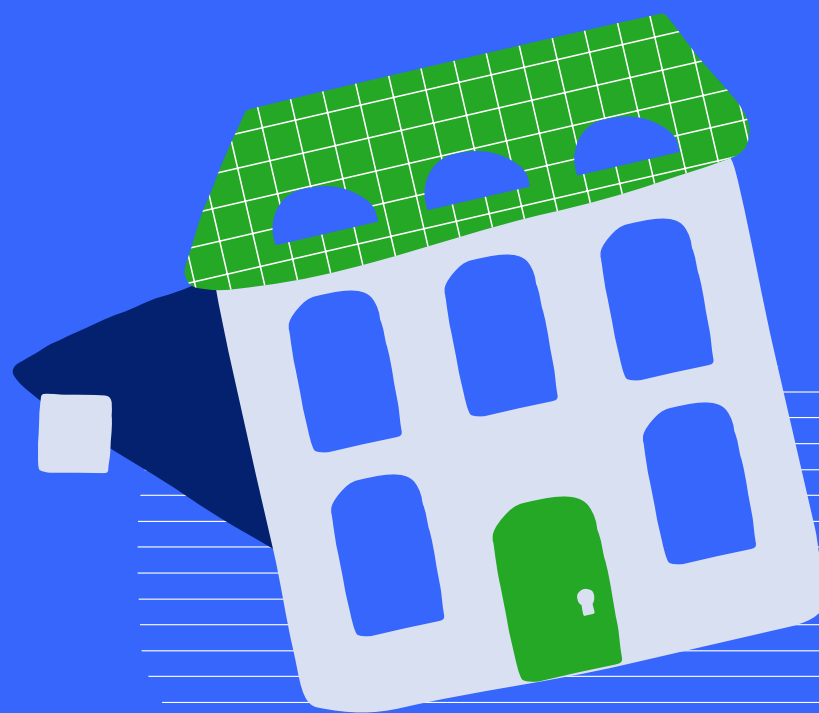
Hlavní dopady – co lze měřit a co vidíme v praxi

Kvantitativní data ukazují výrazný nárůst zapojení žáků do doučování (z 31 na 59) i rozsahu logopedické a sociální podpory (22 žáků v logopedii ročně, 60 sociálních intervencí). Pedagogové zároveň potvrzují zlepšení školního klimatu – méně vandalismu, lepší atmosféru ve třídách a pevnější vztahy mezi školou a rodinami. Základním přínosem je však systémová změna, kdy škola namísto nahodilých zásahů buduje udržitelné mechanismy podpory.

Za tým školy připravila Mgr. Radmila Jedličková (ředitelka)



Komplexní podpora žáků a zásadní role personálních posil v ZŠ a MŠ Desná



Základní škola a mateřská škola Desná

Adresa: Krkonošská 613, Desná, okres Jablonec nad Nisou

Kraj: Liberecký

Web: www.zsdesna.cz



Počet žáků a žákyní

250, z toho 44 %
se sociálním
znevýhodněním



Počet vyučujících a asistentů/ asistentek pedagoga

25 + 11



Výzvy – lokalita – specifika

menší horské město s periferním charakterem, omezená nabídka pracovních příležitostí v místě, časté dojíždění za prací, sezónní charakter zaměstnanosti spojený s turismem a službami, sociálně různorodé obyvatelstvo a lokálně koncentrované znevýhodnění



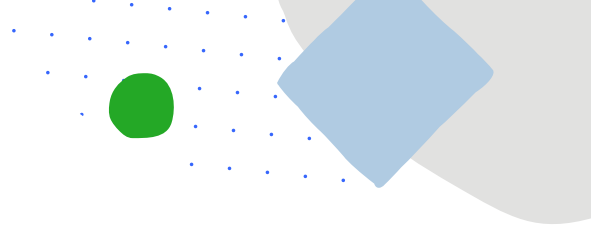
Forma podpory

0,8 úvazku asistenta pedagoga pro žáky se sociálním znevýhodněním na 12 měsíců, 1,0 úvazku speciálního pedagoga na 12 měsíců, 0,2 úvazku sociálního pedagoga na 10 měsíců, 1,0 úvazku pracovníka volnočasových aktivit na 12 měsíců, 0,2 úvazku tandemového učitele na 36 měsíců; 1 723 hodin doučování, 16 hodin pedagogické intervence na podporu rané adaptace žáků, 59 hodin psychosociální intervence zaměřené na podporu duševního zdraví dětí a žáků a prevenci, 84 hodin vzdělávacích akcí na podporu studijní motivace a adaptačních a socializačních aktivit, 160 hodin zážitkových vzdělávacích programů pro žáky



Doba realizace

3 roky



Naše základní škola je umístěna v podhůří Jizerských hor v menší obci Desná v okrese Jablonec nad Nisou. Nachází se v sociálně znevýhodněném prostředí, obyvatelstvo je zde velmi různorodé, i co se týká jazykové vybavenosti. Do školy nám dochází mj. romští, slovenští, vietnamští i ukrajinští žáci a žákyně. V posledních letech nám také narostl podíl žáků se speciálně vzdělávacími potřebami, kteří potřebují individuální přístup v podobě různých úlev (dopomoc, zkrácení textu, více času, práce s chybou atd.). Díky těmto odlišnostem a nutné potřebě podpory nám narostl i počet asistentů pedagoga ve třídách.

Naše škola se kvůli složení obyvatelstva stává velmi náročnou disciplínou zejména pro pedagogy. Z mé strany panovala obava, že vyučující začnou odcházet, vyhořívát apod. Vnímala jsem tuto hrozbu jako velmi reálnou. Do programu podpory rovných příležitostí jsme se proto bez váhání zapojili hned v roce 2022 a měl z velké části pomoci podpořit učitele, aby dokázali s tak náročnou skladbou tříd pracovat. V těchto třídách jsou podmínky extrémně náročné a je těžké v nich vybudovat příjemné klima. Je to mravenčí každodenní práce, která je psychicky extrémně náročná.

Co se díky programu u nás změnilo?

V první řadě jsme mohli obsadit potřebné chybějící personální pozice. To podpořilo naše pedagogy, aby nebyli tak pracovně vytíženi „vedlejšími, ale zároveň důležitými požadavky“ typu vytváření individuálních plánů, řešení záškoláctví, komunikace s rodiči, doporučování dalších vyšetření apod. Podařilo se nám získat **speciálního pedagoga a sociálního pedagoga**. Pedagogům také pomohl **tandemový učitel**. Byla to pro všechny velká neznámá, ale postupně v tom vyučující našli obrovský potenciál a dnes již nikomu nepřipadá tandemová výuka zvláštní, ba naopak běžně ji ve výuce využívají.

Program nám dále umožnil pokračovat v nastaveném **doučování** (celkem 16, které začalo po covidové době a na které si žáci i rodiče zvykli). Byly vidět pokroky žáků, lepší výsledky, celkové zlepšení. Díky opakování látky a jejímu připomenutí např. při dlouhodobější absenci nedocházelo k výraznému zhoršování.

Osvědčily se nám také **kroužky** (celkem 9), které děti hojně navštěvovaly. I ze strany rodičů jsme měli velmi kladné ohlasy. Navíc program umožnil **poznávat** žákům **místa**, která by řada z nich nenavštívila (např. dvoudenní zájezd do Kutné Hory, které se zúčastnilo celkem 50 žáků a žákyní).

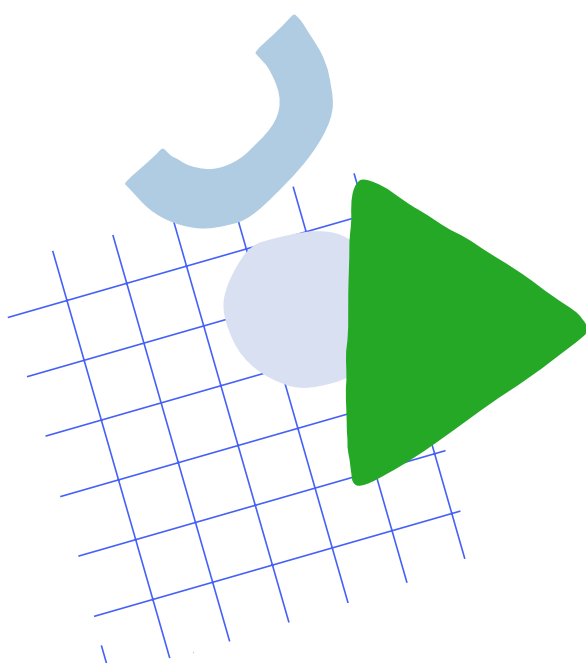
Velký úspěch měl také **adaptační pobyt předškoláků** ve školní družině v posledním srpnovém týdnu. Děti si postupně zvykaly na prostředí školy, svoje vychovatelky, třídní učitelky, seznamovaly se se svými budoucími spolužáky, a to vše v klidu, bez stresu.

Na program jsou ze všech stran pozitivní reakce – ze strany rodičů, žáků i vyučujících. Ze strany rodičů bylo velmi oceňované doučování, kroužky, dotované výlety, adaptace předškoláků. Žáci a žákyně mohli díky projektu chodit na vybrané kroužky, mít tandemovou výuku, podniknout řadu výletů, zapůjčit si zakoupené pomůcky (např. běžky). Podařilo se nám začlenit i žáky, kteří by se těchto aktivit jinak nezúčastnili. Díky sociálnímu pedagogovi jsme mohli více sledovat absenci žáků a daleko dříve na ni reagovat a řešit ji.

Co dál?

Rodiče i žáci se ptají po kroužcích a doučování. Pedagogové by zase ocenili sociálního pedagoga, který jim usnadňoval práci s dětmi ze sociálně znevýhodněného prostředí (řešil záškoláctví, aktivně spolupracoval s OSPODem, PČR, neziskovými organizacemi, ...). V projektu tohoto typu vidím velkou budoucnost. Je potřeba podporovat pedagogy, žáky i rodiče. Je to ale běh na dlouhou trať, nespraví to jeden tříletý projekt. Je potřeba minimálně v tomto nastavení pokračovat dál, ideálně podporu ještě více prohlubovat.

Za tým školy připravila Mgr. Martina Hrubá (ředitelka)



Tři roky změny: příběh ZŠ Karla IV. v Ústí nad Labem



Základní škola Ústí nad Labem

Adresa: Karla IV. 1024/19, Ústí nad Labem

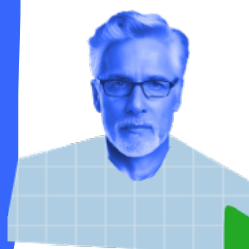
Kraj: Ústecký

Web: zskarlaiv.cz



Počet žáků a žákyní

283, z toho 48 %
se sociálním
znevýhodněním



Počet vyučujících a asistentů/asistentek pedagoga

23 + 8



Výzvy – lokalita – specifika

město v regionu s dlouhodobými socioekonomickými výzvami a proměnlivým trhem práce, nízký sociální status významné části rodin a lokálně koncentrované znevýhodnění v některých částech města, vyšší míra nezaměstnanosti a ekonomické nejistoty části rodin, nerovnoměrná kvalita bydlení a odlišné podmínky mezi jednotlivými lokalitami



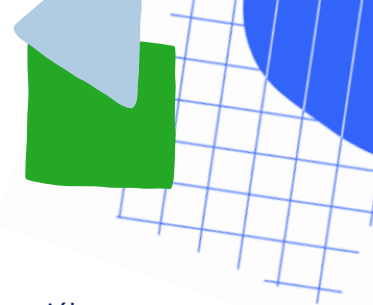
Forma podpory

0,2 úvazku speciálního pedagoga na 32 měsíců, 1,0 úvazku sociálního pedagoga na 32 měsíců, 0,2 úvazku kariérového poradce na 32 měsíců; 2 320 hodin doučování, 300 hodin pedagogické intervence zaměřené na ranou adaptaci žáků, 210 hodin psychosociální intervence zaměřené na podporu duševního zdraví, 102 hodin vzdělávacích akcí na podporu studijní motivace, 24 hodin dalšího vzdělávání pedagogických pracovníků, 16 hodin supervize



Doba realizace

3 roky



Naše škola se dlouhodobě potýkala s vysokým podílem žáků a žákyní ze sociálně znevýhodněného prostředí a s tím, co to obvykle přináší: přibývalo případů záškoláctví, žáci často opakovali ročníky, chyběla domácí příprava a spolupráce s rodinami byla obtížná.

Transformaci školy zásadně napomohl program podpory rovných příležitostí. Vedení školy si ve vstupní analýze ve spolupráci s konzultantkou stanovilo jasné cíle: posílit školní poradenské pracoviště, snížit počet neomluvených absencí, posílit motivaci dětí pokračovat ve vzdělávání, zajistit individuální podporu těm, kteří to nejvíce potřebují, a zaměřit se na komunikaci s rodinami žáků.

První rok práce a skvělé výsledky

Jedním z nejviditelnějších výsledků, který byl vidět hned po prvním roce realizace programu, bylo **dramatické snížení neomluvených hodin**. Ve školním roce 2021/2022 škola evidovala 1889 neomluvených hodin, o rok později to bylo již jen 703 hodin. Počet neomluvených hodin jsme udrželi na nízké úrovni i v dalších letech.

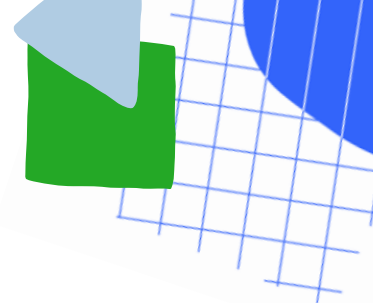
Díky pedagogické intervenci zaměřené na podporu rané adaptace žáků došlo k výraznému snížení počtu žáků ohrožených školním neúspěchem. První ročník opakovali pouze 2 žáci (v roce 2021/22 jich bylo 7), oba tito žáci přestoupili na naši školu až v 2. pololetí školního roku, intervence jim tedy byla poskytována v menší míře. Ve školním roce 2023/2024 poskytovala škola tuto podporu 27 žákům v 1. třídách.

Dalším významným úspěchem bylo **výrazné snížení počtu žáků 1. stupně, kteří opakují ročník. Na 2. stupni vzrostl počet žáků, kteří požádali o prodloužení povinné školní docházky na 10. rok.** Z 8 žáků vycházejících v 8. ročníku 6 žáků požádalo o prodloužení školní docházky 10. rokem.

Školní poradenské pracoviště, které skutečně funguje

Základem všech pozitivních změn bylo **posílení školního poradenského pracoviště (ŠPP)**, které dnes tvoří spolupracující tým – školní speciální pedagog, školní sociální pedagog, kariérový poradce, výchovný poradce a metodik prevence. Každá z těchto rolí má jasně vymezené kompetence, ale hlavně – navzájem si předávají informace a pracují dohromady.

Tato týmová spolupráce zásadně zefektivnila podporu našich žáků a žákyní – problémy se začaly řešit rychleji, systematicky a v kontextu širší situace dítěte. Namísto izolovaných zásahů se dnes řeší příčiny. Práce se znevýhodněnými žáky se přestala odehrávat „na okraji systému“ a stala se organickou součástí běžného života školy.



Speciální pedagog se věnuje nejen individuální práci se žáky a žákyněmi se SVP, ale také konzultacím s vyučujícími a metodickému vedení při tvorbě podpůrných opatření. Sociální pedagog má prostor nejen pro práci s rodinami, návaznými službami a různými institucemi, ale i pro práci s konkrétními žáky a zaměstnanci školy. Kariérový poradce systematicky buduje studijní motivaci a pomáhá žákům nacházet smysl ve vzdělávání.

Naše škola dnes intenzivně spolupracuje nejen v rámci svého pedagogického sboru a ŠPP, ale i směrem ven – s OSPOD, Úřadem práce, sociálními službami a dalšími organizacemi. Učí se síťovat pomoc tam, kde dřív byla škola osamocená. To umožňuje nejen efektivněji reagovat na krizové situace, ale i jim předcházet. Děti díky tomu zůstávají v systému vzdělávání déle, častěji přecházejí na střední školy a jejich rodiče jsou víc vtaženi do dění školy.

„Tea Talks“: Čaj, důvěra a bezpečný prostor

Mezi aktivitami, které nejlépe ilustrují novou kulturu práce školy, jednoznačně vynívá tzv. **čajový klub – nebo jak mu žáci říkají Tea Talks**. Vznikl jako iniciativa školní sociální pedagožky a stal se doslova bezpečným prostorem založeným na důvěře, otevřenosti a vzájemné důvěře.

Jedná se o pravidelná neformální setkání skupiny dívek (zejména těch ze znevýhodněného prostředí), která se odehrávají v přívětivém prostředí s čajem, sušenkami, a především s prostorem mluvit o tématech, která je trápí – vztahy, škola, rodina, budoucnost.

Pro mnohé z dívek je to vůbec poprvé, kdy mají možnost mluvit otevřeně a bez obav z posměchu nebo sankce. Z hlediska duševního zdraví a prevence je tento formát mimořádně účinný – a přitom jednoduchý.

Navázání spolupráce s rodiči a jejich zapojení do života školy

Před zahájením projektu se škola potýkala s výraznou neochotou zákonných zástupců spolupracovat – rodiče se vyhýbali třídním schůzkám, odmítali osobní jednání a kontakt se školou byl minimální. Škola proto využila několika **nástrojů, jak podpořit spolupráci s rodiči** a přivést je na půdu školy.

Ohromnou roli v této snaze hrála sociální pedagožka, která ve školním roce 2023/2024 poskytovala cílenou podporu 59 žákům se sociálním znevýhodněním,

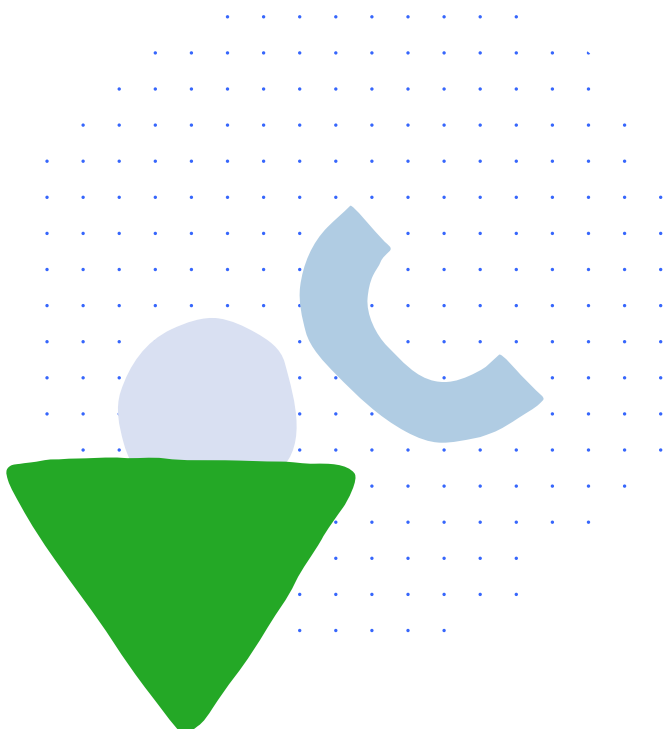
pracovala s 30 rodinami, z toho se 14 dlouhodobě. Dalším nástrojem, který nám umožnil spolupracovat s rodiči na méně formální úrovni, byly školní akce zaměřené na spolupráci s rodiči. Budovali jsme tak pevnější vazby mezi školou a rodinami žáků, vytvářeli nové školní tradice a zvýšili vzájemnou informovanost a poznávání. Tato **neformální setkání** jsou každým rokem navštěvovanější a zájem o zapojení do realizace akcí mají i samotní rodiče. Ve školním roce 2022/2023 se uskutečnilo 6 setkání s rodiči, v roce 2023/2024 jich bylo 17 a v roce 2024/2025 dokonce 23!

Co dodat?

Na začátku projektu se naše škola potýkala s vysokou absencí, častým opakováním ročníků a omezenou spoluprací s rodinami. Po třech letech máme funkční tým odborníků, jasně nastavený systém podpory a konkrétní výsledky, které dokazují, že rovné příležitosti mohou být realitou.

Snažíme se dnes inspirovat ostatní nejen svými výsledky, ale i odvahou hledat nové cesty. Neomluvené hodiny klesly na třetinu, opakování ročníků se omezilo na minimum a téměř všichni žáci pokračují na střední školy. A právě to je nejlepší důkaz, že systematická práce má smysl.

***Za tým školy připravily Mgr. Michaela Bašusová (zástupkyně ředitele)
a Mgr. Simona Bohdanová (sociální pedagožka)***



Komplexní podpora pozitivního klimatu v ZŠ a MŠ Karviná



Základní škola a Mateřská škola Mendelova

Adresa: Einsteinova 2871, Karviná-Hranice, okres Karviná

Kraj: Moravskoslezský

Web: www.mendelova.cz



Počet žáků a žákyní

337, z toho 17 % se sociálním znevýhodněním



Počet vyučujících a asistentů/asistentek pedagoga

MŠ: 16 + 4
ZŠ: 30 + 10



Výzvy – lokalita – specifika

město v regionu procházejícím dlouhodobou ekonomickou transformací po útlumu těžkého průmyslu, vyšší míra socioekonomických výzev a nezaměstnanosti části obyvatel, nízký sociální status významné části rodin a lokálně koncentrované znevýhodnění, proměnlivá situace na trhu práce a ekonomická nejistota některých rodin



Forma podpory

0,5 úvazku asistenta pedagoga pro žáky se sociálním znevýhodněním na 12 měsíců, 0,3 úvazku sociálního pedagoga na 33 měsíců, 0,2 úvazku školního psychologa na 12 měsíců; 518 hodin doučování, 278 hodin psychosociální intervence zaměřené na podporu duševního zdraví dětí a žáků a preventivní práci, 32 hodin vzdělávacích akcí se zaměřením na zvyšování studijní motivace a adaptačních a socializačních aktivit, 2 hodiny školních akcí zaměřených na posílení spolupráce s rodiči sociálně znevýhodněných žáků, 20 hodin dalšího vzdělávání pedagogických pracovníků, 94 hodin mentorské podpory pedagogických pracovníků, 20 hodin stáží a vzájemné kolegiální podpory, 169 hodin supervize pro pedagogické pracovníky



Doba realizace

3 roky

Naše škola dlouhodobě hledá cesty k vytváření prostředí, ve kterém se mohou vzdělávat a růst všechny děti bez rozdílu. **Každý šestý žák je individuálně integrován z důvodu speciálních vzdělávacích potřeb nebo sociálního znevýhodnění daného jiným sociokulturním prostředím.** To klade vysoké nároky na organizaci výuky, pedagogické přístupy i podporu vzájemných vztahů mezi žáky, spolupráci pedagogů mezi sebou navzájem a podporu ze strany vedení školy.

Uvědomujeme si, že inkluze není jen otázkou metod výuky, ale především klimatu školy a kvality vztahů mezi všemi aktéry, včetně zákonných zástupců. Pečovat o klima, které je bezpečné a podporuje učení každého žáka, vyžaduje vědomý přístup.

V rámci programu podpory rovných příležitostí jsme doplnili školní poradenské pracoviště a realizovali vzájemně provázané aktivity zaměřené na žáky i na pedagogický tým.

Personální podpora

Díky personální podpoře je škola vybavena plně funkčním školním poradenským pracovištěm. Každý z jeho členů má své vymezené kompetence a dohromady tvoří silný podpůrný tým:

- **Sociální pedagožka** se zaměřuje na prevenci sociálního vyloučení a podporu motivace žáků k účasti ve školním životě. Podporuje žáky v plnění školních povinností, řešení školních neúspěchů, výchovných obtíží, spolupracuje s rodinami a poskytuje podporu při komunikaci se školou nebo jinými organizacemi státní správy.
- **Školní psycholožka** doplňuje tuto práci diagnostikou, poradenstvím a intervencemi zaměřenými na rozvoj sociálně-emočních kompetencí. Pomáhá žákům zvládat stres, řešit konflikty a přispívá svou činností k jejich schopnosti koncentrace a motivace k učení.
- **Asistentka pedagoga** zajišťuje v 1. ročnících adaptaci žáků ze sociálně znevýhodněného prostředí, připojení ke školním povinnostem a pravidlům, propojuje domácí a školní prostředí, napomáhá budování vztahů s vrstevníky.

Ostatní pozice ŠPP jsou hrazeny z jiných zdrojů. Plně vybavené školní poradenské pracoviště umožňuje, aby ve škole fungoval **koordinovaný a ucelený systém podpory, který propojuje diagnostiku, intervenci, prevenci šikany a individuální podporu v různých oblastech.**

To však samo o sobě nestačí k tomu, aby pedagogové byli schopni účinně reagovat na potřeby žáků, zejména v situacích, kdy rodiny neposkytují dětem dostatečnou podporu ve výchově a vzdělávání, a současně udržovat ve škole bezpečné a respektující prostředí. Z tohoto důvodu jsme pozornost věnovali také klimatu školy a procesu učení.

Nová výzva – cílené a synergické příležitosti pro péči o klima i učení

- **Prostřednictvím intervenčních programů pro žáky** jsme reagovali na problematické aspekty komunikace, spolupráce a vzájemných vztahů mezi spolužáky ve **4.–7. ročnících**.
- **Prostřednictvím supervizí vedení, týmů 1. stupně, 2. stupně a asistentek pedagogů** pod vedením Martina Bušiny jsme pečovali o zvědomění problémů, které způsobují zvýšené nároky na práci vyučujících, jejich prevenci vyhoření, spolupráci uvnitř týmů, poskytování vzájemné zpětné vazby tak, aby na zvyšující se požadavky na učitele v podmínkách inkluzivní školy nezůstal žádný vyučující nebo člen vedení bez podpory.
- Zajistili jsme **kvalitní mentoring** ze strany zkušené pedagožky Květy Krüger, která přímo ve výuce na základě pozorování a zakázek učitelů napomáhala zpětnou vazbou i konkrétní radou zapojovat do učení žáky, pro které se dosavadní strategie (i přes mnohé metody aktivního učení používané pedagogy ve škole) nezdály být příliš účinné a takové učení vyhodnocovat s ohledem na plán dalšího učení.
- **Prostřednictvím zapojení školy do tříletého finského programu KIVA proti šikaně** (zaměřený na prevenci, řešení šikany a monitoring) jsme cíleně sladili porozumění různým problémovým mezilidským situacím, rozvíjeli citlivost a způsoby řešení uvnitř týmu vyučujících k nežádoucím projevům chování žáků a žákyň. Tento program nebyl financovaný z programu.



Intervenční programy pro žáky

Pro žáky a žákyně 4.–7. ročníků proběhly intervenční programy ve spolupráci s organizací Tokaheya a Rijan s.r.o., zaměřené na rozvoj komunikace, spolupráce, přijetí odlišností a oceňování silných stránek jednotlivců. Tyto programy byly navrženy s ohledem na věkovou specifiku žáků, na dynamiku skupin s ohledem na sociální rozdíly a vlastní postavení ve skupině. Programy byly realizovány formou zážitkových aktivit, her a týmových úkolů, které žáky vedly k reflexi vzájemných vztahů, komunikace a spolupráce.

Supervize pedagogického týmu

Pedagogická práce ve škole s vysokým podílem žáků se specifickými vzdělávacími potřebami a s různorodým sociálním zázemím, jako je ta naše, klade na vyučující a asistenty pedagogů mimořádné nároky. Učitelé musí nejen vzdělávat a dosahovat vzdělávacích výsledků, ale zároveň vychovávat, rozvíjet osobnostně sociální dovednosti u žáků/žákyní s velkými nerovnostmi v osobním nastavení. Přitom často komunikují s rodiči či zákonnými zástupci, kteří jsou opakovaně neoprávněně nespokojeni, konfliktní nebo agresivní. Tato situace vyžaduje od pedagogů kompetence přesahující klasickou pedagogiku – především sebek péči a pak také mediaci, krizovou intervenci, asertivitu, týmovou spolupráci a schopnost udržovat podporující klima i v náročných podmínkách.

Supervize poskytovala bezpečný prostor, kde pedagogové a asistenti mohli sdílet své zkušenosti, reflektovat problematické situace vně nebo i uvnitř týmů a hledat strategie, jak zvládat náročné situace. **Supervize se realizovaly ve čtyřech skupinách – vedení školy, učitelé 1. stupně, učitelé 2. stupně a tým asistentek pedagoga**, aby byly zohledňovány specifické role a úkoly jednotlivých členů školy při práci s různými cílovými skupinami. Vedení školy reflektovalo podmínky, vlastní vliv na kulturu školy a konkrétní přístupy při práci s týmy a jednotlivými učiteli, příležitosti pro jejich kolegiální učení a spolupráci. Učitelé 1. stupně diskutovali metody práce s mladšími žáky, podporu dětí se speciálními potřebami a způsoby, jak vytvářet bezpečné a spolupracující třídy, také způsoby spolupráce uvnitř týmu. Učitelé 2. stupně se zaměřovali na dynamiku dospívajících, podporu autonomie a zodpovědnosti a sjednocování nároků a přístupů napříč ročníky, včetně vzájemné spolupráce prostřednictvím tandemů nebo vzájemných následů v hodinách. Asistentky pedagoga reflektovaly svou roli ve třídách, spolupráci s pedagogy, hledaly rovnováhu mezi podporou a samostatností žáků, sdílely osvědčené postupy.

Důležitým momentem bylo vzájemné poskytování zpětné vazby jako nástroje pro seberozvoj a růst jednotlivců i týmů.



Program KIVA proti šikaně

Další významnou součástí komplexní podpory školy je **finský program KiVa, zaměřený na prevenci, řešení šikany a pravidelný monitoring dopadů**. KiVa spojuje vzdělávací aktivity pro všechny žáky, mapování situace ve třídách a jasně definované postupy pro řešení konkrétních případů šikany. Témata programu jsou zaměřená na rozvoj osobnosti žáka, porozumění jinakosti, problematice viktimizace a šikany atd.

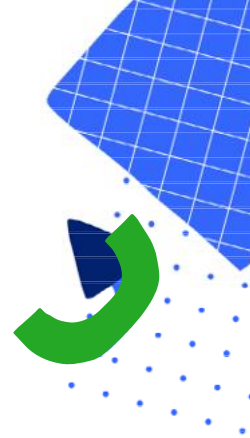
Už nyní vidíme, že žáci otevřeněji komunikují o problémech, lépe vnímají nevhodné chování a častěji vyhledávají podporu dospělých. Pedagogové oceňují jasně nastavené metodické postupy, které jim poskytují oporu při řešení konfliktních situací, a rodiče jsou spokojeni, že škola poskytuje bezpečné a podporující prostředí.

Učitelé společně v trojročí plánovali a vyhodnocovali lekce, které probíhaly napříč školou ve dvouhodinovém bloku každý měsíc. Žáci si vedou portfolio, mohou se k tématům vracet, slouží jako jeden z nástrojů k vyhodnocování učení v rámci tripartit (čtvrtletní schůzky učitel, žák, rodič).

Synergie aktivit a celkový dopad

Práce sociální pedagožky měla významný vliv na zlepšení pravidelné školní docházky u žáků a žákyní ze sociálně znevýhodněného prostředí, zapojovala zákonné zástupce do povinností spojených se školní docházkou žáků. Poskytovala cílenou podporu žákům s výchovnými obtížemi a podílela se na posilování jejich motivace a sebedůvěry. Významně přispěla také k lepšímu propojení rodinného a školního prostředí. Podporou žáků a jejich rodin postupně prostřednictvím pravidelné komunikace posilovala důvěru ke škole, že o jejich děti je ve škole s respektem postaráno a že se zlepšují výsledky v učení, když žáci školu navštěvují.

Školní psycholožka a sociální pedagožka průběžně zajišťovaly individuální komunikaci s rodinami sociálně znevýhodněných a romských žáků týkající se významu **zapojení všech žáků třídy do intervenčních programů**. Přes počáteční nedůvěru a neochotu rodin se postupně podařilo do programů zapojit většinu žáků. Významný dopad na pravidelnou docházku mělo také zapojení těchto žáků se souhlasem zákonných zástupců do **projektu Obědy do škol**.



Ve škole je nastaven systém kolegiální spolupráce mezi vyučujícími, a to v různých formách spolupráce – párová výuka, vzájemné naslechy a rozbory, i mezi asistenty pedagogů, vzájemné konzultace v oborových týmech nebo mezi učiteli vyučujícími v ročníku. Podstatné je, že konzultace se dějí z potřeb učitelů, z potřeby sladování přístupů ve výuce, aby dokázali zapojit žáky a žákyně s různými vzdělávacími potřebami a dovednostmi. **Tato spolupráce je náročná nejen na čas, energii a odbornou kvalitu vyučujících, ale také na dovednost vzájemně s respektem dojednat potřeby a příležitosti pro své obory a žáky a mezilidsky udržovat profesně respektující prostor.**

Významným momentem pro tuto další spolupráci mezi pedagogy a týmy byly výše zmíněné supervize, které otevíraly prostor pro vzájemnou zpětnou vazbu a vyladování pedagogických očekávání na výsledky spolupráce, komunikace uvnitř týmů i směrem k žákům. **Zlepšování komunikace uvnitř týmů prostřednictvím zpětné vazby mělo pozitivní přesah k realizaci a obsahově nosnému vedení zpětnovazebních schůzek ve čtvrtletích mezi učitelem, žákem a rodičem.** *Pozn: Zatímco klasických třídních schůzek nebo konzultací (bez žáků) se na 2. stupni dříve neúčastnila většina rodičů, po zavedení „tripartit“ ve školním roce 2024/25 škola zpětnou vazbu k výuce a chování komunikuje se všemi zákonnými zástupci.*

Téma posilování a kultivování dovedností poskytování vzájemné zpětné vazby k nastaveným očekáváním považujeme za stěžejní pilíř „učící se školy“. Dlouhodobě realizujeme plánování a vyhodnocování strategie školy, cílů a přístupů (pravidelně aktualizovaný Plán pedagogického rozvoje školy a Plán osobního pedagogického rozvoje pedagogů na školní rok) a ve vztahu k nim vedení školy a pedagogové zaujmají postoje prostřednictvím sdílení, rozhovorů a zpětné vazby.

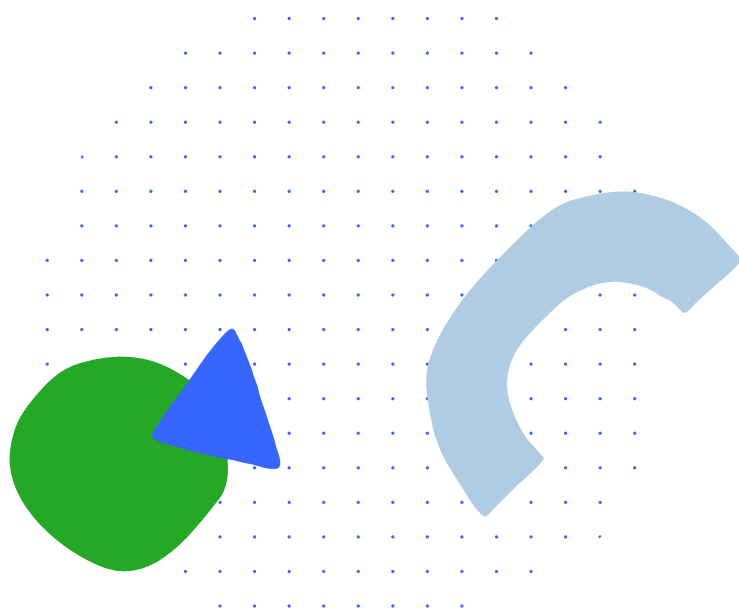
Supervize podpořily dovednost přijímání a poskytování zpětné vazby jako nástroje pro rozvojové příležitosti a růst pedagogů a jejich prostřednictvím učícího se společenství školy (vedení, učitelů, asistentů pedagoga, žáků i zákonných zástupců).

Vyučující pracují v každodennosti se zpětnou vazbou k chování žáků s oporou o pravidla a k cílům učení – formativní hodnocení. Ve čtvrtletích se nám osvědčilo vyhodnocování dovedností nejen oborových, ale také komunikačních, kompetencí pracovních, k učení, spolupráce atd. prostřednictvím sebehodnocení žáků a pak také v rámci zpětné vazby s rodiči a žáky, tzv. tripartit. Při této příležitosti mají rodiče možnost komunikovat nejasnosti, klást otázky učitelům a získávat informace, které mohou spolupráci mezi školou a rodinou posilovat.

Komplexní systém podpory rozvíjí kompetence žáků i dospělých

Intervenční programy, mentoring, supervize a program KiVa se navzájem doplňují a vytvářejí komplexní systém podpory učící se školy, ve které se současně rozvíjí kompetence žáků i dospělých. Žáci získávají zkušenosti s respektující komunikací, spoluprací a řešením konfliktů. Vyučující mají prostor pro reflexi svých postupů, sdílení zkušeností a získání podpory v náročných situacích. Vedení školy koordinuje a podporuje kulturu, kde respekt, spolupráce a zodpovědnost mohou být viditelné v různých aspektech školního života.

Za tým školy připravila Mgr. Leona Mechúrová (ředitelka)



V naší velké škole se neztratí nikdo: cesta ZŠ v Mníšku pod Brdy



ZŠ Mníšek pod Brdy

Adresa: Komenského 420, Mníšek pod Brdy, okres Praha-západ

Kraj: Středočeský

Web: www.zsmnisek.cz



Počet žáků a žákyní

960, z toho 12 %
se sociálním
znevýhodněním



Počet učitelů a asistentů/ asistentek pedagoga

78 + 38



Výzvy – lokalita – specifika

dynamicky rostoucí město v zázemí Prahy s přílivem nových obyvatel, sociálně různorodá skladba rodin – od stabilního zázemí po rodiny s omezenými zdroji, dojíždění obyvatel za prací do hlavního města a časová vytíženost rodičů, dojíždění žáků z různých vzdáleností



Forma podpory

1,0 úvazku školního sociálního pedagoga na 12 měsíců, 0,3 úvazku školního psychologa na 12 měsíců, 1,2 úvazku tandemového učitele na 12 měsíců; 200 hodin doučování, 144 hodin dalšího vzdělávání pedagogických pracovníků, 208 hodin mentorské podpory pedagogických pracovníků, 80 hodin koučovací podpory, 30 hodin mediace konfliktních situací



Doba realizace

1 rok



Naše škola je svou kapacitou jednou z největších škol ve Středočeském kraji (téměř 1000 dětí, 40 tříd) a a vzdělávají se zde děti z Mníšku pod Brdy a přilehlých obcí.

V době realizace projektu jsme identifikovali lehce přes 100 žáků ze sociálně znevýhodněného prostředí. Jednalo se jak o žáky z problémového rodinného prostředí, s nepodněným zázemím, tak zároveň o žáky s odlišným mateřským jazykem, v těchto případech o žáky přicházející z Ukrajiny po vypuknutí válečného konfliktu.

Co nám přineslo zapojení do programu podpory rovných příležitostí

Po zapojení do projektu jsme se s konzultanty snažili vybrat ty nevhodnější nástroje podpory zejména pro výše zmíněné děti, což samozřejmě zahrnovalo také podporu vyučujících a dalších pracovníků. Z nabídky nástrojů jsme si vybrali:

Mentorská podpora pedagogických pracovníků a koučovací podpora vedoucích pedagogických pracovníků

Mentorská podpora byla poskytnuta pracovníkům školy, kteří mají na starosti různé oblasti ve vzdělávání a práce na funkčním systému školy. Jednalo se v tomto případě o **projektové týdny**, které mají žákům nabídnout možnost badatelsky pracovat, pracovat ve skupině a kriticky vyhodnocovat situace a data.

Projektové týdny byly mimo jiné zaměřeny v 6. ročnících na styly učení, abychom dětem nabídli funkční strategie učení, které se jim pro úspěšné zvládnutí nároků vzdělávání budou hodit. V tomto směru jsme cílili také na žáky, jejichž rodinné zázemí není tak bezproblémové, abychom je podpořili v jejich snaze a osobní odpovědnosti za vlastní úspěch.

V rámci mentoringu byly dále laděny **kompetence jednotlivých zástupců ředitelky** školy, protože správné nastavení spolupráce pozitivně ovlivňuje pak procesy ve škole a profitují z toho sami žáci. Vzhledem k velikosti školy jsme se snažili o lepší pokrytí oblastí, které mají klíčový dopad na vzdělávání žáků (sdílení zkušeností učitelů napříč ročníky, projektové týdny, celoškolské projekty) a v tomto směru dostupnost podpory v podobě mentoringu urychlila implementaci nových nástrojů do života školy.

V rámci **týmu školní družiny** proběhl mentoring s jednotlivými vychovatelkami za účelem efektivní komunikace a řešení sporů při práci s dětmi. Pozitivní vývoj



ve vztazích se následně odrazil v lepší spolupráci v rámci týmu a samozřejmě sekundárně v práci se žáky v době odpolední družiny.

Službu **externího kouče** využili pracovníci školy jako podpůrnou možnost při řešení nastavovaných procesů, posílení role vedoucího pracovníka a práce s týmem lidí. **Koučink byl hodně využit především v rámci řízení školní družiny a vedení ŠPP**, kde se vzhledem k personálním změnám musela komunikovat a nastavovat řada nových věcí a změn v kompetencích jednotlivých členů.

Mentoring a koučink pomáhají vedoucím pracovníkům reflektovat vizi školy, plánovat strategicky a budovat školu jako učící se organizaci. Dlouhodobě tak dochází ke zlepšování výukových výsledků a rozvoji potenciálu všech žáků.

Aby mohly na výlety všechny děti

Díky programu se nám otevřely možnosti pomoci dětem, které by jinak neměly přístup **k věcem či akcím** v rámci školy. Bylo pořízeno z velké části **vybavení pro děti na školní akce**. Jednalo se o batohy, které děti potřebovaly na pobyty v přírodě, dále karimatky, spacáky a stany, které škola mohla pořídit a následně dětem zapůjčit. Rodiny těchto dětí již neměly finanční prostředky na takové vybavení, a to by bylo jediným důvodem, proč by děti na výjezd se školou nejely.

Bohužel se v naší škole setkáváme i s pár dětmi, jejichž rodinné zázemí je opravdu velice nepodnětné a rodiče ve svých kompetencích a povinnostech selhávají. Takové děti (cca 4 žáci) chodili do školy opakovaně v zapáchajícím oblečení, což je samo o sobě vylučovalo ze třídního kolektivu a komplikovalo jim to situaci v mezilidských interakcích. Škola se proto rozhodla zakoupit pračku a sušičku, aby mohla těmto dětem poskytnout péči a alespoň částečně jim napomoci důstojnějšího vystupování v rámci školy. Celkem dvěma žákům 2. ročníku bylo umožněno z finančních prostředků projektu jet na školu v přírodě s plaveckým výcvikem, což pro jejich adaptaci na třídní kolektiv a v celkovém rozvoji nejen pohybových dovedností mělo pozitivní dopad a obě děti to velice ocenily.

Dnes se více než kdy jindy skloňuje **téma menstruační chudoby**, proto jsme v rámci tohoto balíčku finančních prostředků pořídili i hygienické pomůcky pro dívky na toalety, aby rovné příležitosti pro všechny dívky v tomto směru byly skutečností nikoliv pouhým přáním.

Mediace konfliktních situací

V rámci trvání projektu proběhlo celkem **30 hodin mediací**. V rámci školní praxe je někdy obtížné rodičům komunikovat, co mediace obnáší, a tak se jednalo spíše o mediovaná setkání než čistý formát mediace jako takové. Mediace probíhaly jak mezi kolegy v rámci školy, kde se jednalo především o nějaké nedorozumění v nastavených kompetencích, tak větší část tvořila jednání s rodiči. Minimální zastoupení tvořila mediace mezi žáky. Pro zhodnocení lze říci, že formát mediovaného setkání se ukázal jako efektivní nástroj pro vytvoření jakési dohody, která bude ve stanoveném horizontu vyhodnocena.



Další vzdělávání pedagogů pro rozvoj kompetencí

V rámci dalšího vzdělávání pedagogických pracovníků škola využila dvě externí lektorky, které zároveň se školním prostředím jsou obeznámeny díky tomu, že do školy byly přizvány i jako mentorky či koučky. To je nespornou výhodou, protože systém dovedností a znalostí, které mohly během vzdělávání předat, mohly komunikovat zaměstnancům školy už v kontextu zavádění do praxe na naší škole.

Mgr. Lenka Rybářová pracovala výhradně se členy školního poradenského pracoviště, se kterými zároveň udržovala pravidelnou komunikaci v rámci poskytovaných koučovacích rozhovorů. Mgr. Ivana Maxová vzdělávala pracovníky širšího vedení školy a další případně přizvané pracovníky školy. V obou případech se jednalo o **semináře** se stejnou tematikou či podobnou.

Jednalo se o semináře s tematikou:

- Inovativní metody a nové postupy ve vzdělávání
- Stavba hodiny
- Aktivizační metody ve výuce
- Diferenciace ve výuce
- Gradované úlohy
- Formativní hodnocení
- Tvorba cíle a práce s kritérii ve výuce
- Reflexe v hodině
- Zpětná vazba
- Práce s chybou
- Komunikace se žáky

Pedagogická intervence – doučování

Během školního roku probíhalo **doučování žáků v celkem čtyřech skupinách**. V rámci této aktivity bylo podpořených celkem 20 žáků. Jednalo se o dvě skupiny z řad žáků 5. ročníku, jednu skupinu žáků 2. ročníku a čtvrtá smíšená skupina cílila na žáky s odlišným mateřským jazykem, kteří měli možnost trénovat a učit se český jazyk a matematiku s ukrajinskou paní učitelkou, která již ovládá český jazyk i matematiku metodou prof. Hejného.



Nejvyšší účast měli žáci s odlišným mateřským jazykem a ze zpětné vazby učitelů bylo zřejmé, že dopomoc formou doučování velice pomohla v adaptaci žáků na nové školní prostředí, navíc s nároky jiného komunikačního jazyka. Vybraní žáci měli na finálním hodnocení na vysvědčení převážně „prospěl/a s vyznamenáním“.

Jak to všechno ovlivnilo školní klima a vzdělávání žáků se sociálním znevýhodněním?

V tomto školním roce se nám podařilo snížit počet žáků a žákyní, kteří ukončili povinnou školní docházku v 8. ročníku a **nikdo z nich neodešel na konci školního roku bez splnění školní docházky**. Jeden žák absolvoval na konci letních prázdnin doplnění klasifikace a uspěl, takže postupuje do dalšího ročníku. Jedna žákyně opakuje ročník z důvodu dlouhodobých zdravotních problémů.

V roce 2024/2025 v 1. pololetí **prospělo** 756 žáků **s vyznamenáním** – z celkového počtu 106 žáků vyhodnocených jako sociálně znevýhodněných prospělo s vyznamenáním 82 žáků. Na konci 2. pololetí 2024/2025 prospělo s vyznamenáním celkem 694 žáků – z toho u 54 případů se jednalo o žáky ze sociálně znevýhodněného prostředí (z celkem 100 identifikovaných žáků). Z počtu 12 žáků 9. ročníku, kteří byli vyhodnoceni jako žáci ze sociálně znevýhodněného prostředí, jich všech 12 splnilo povinnou školní docházku po standardních 9 letech vzdělávání.

Intenzivní práci s rodinami 2 žáků, kteří kvůli rodinnému prostředí v kombinaci s dlouhodobými zdravotními problémy měli hodně absencí, se podařilo nastavit systém spolupráce při plnění výstupů vyučovacích předmětů a učiva daného ročníku a díky tomu žáci učivo zvládli v rámci svých možností i přes důsledky aktuálně náročné situace.

Díky lepším možnostem finanční podpory a také dlouhodobé práci sociální pedagožky se povedlo identifikovat další rodiny, které potřebují podporu, a to ať tu finanční, tak nějakým způsobem formou case managementu nastavit systém spolupráce s externími organizacemi neziskového sektoru působícími v regionu Mníšicka či v hlavním městě Praha. Jednalo se tak zhruba o 10 rodin, tj. i žáků, kteří profitovali z takové pomoci.

Díky souvislejší spolupráci s externí mentorkou a koučkou se dařilo zefektivňovat systém poradenských služeb na školách tak, aby informace mezi jednotlivými členy byly lépe předávány, pomoc byla rychlejší a účinnější tam, kde je potřeba. V důsledku toho se více pracovníků školy obrátilo na pracovníky školního poradenského pracoviště a došlo k včasnějšímu záchytu rizikového chování či náročných situací, ať už u jednotlivců či ve třídních kolektivech.



Celková absence žáků a žákyní v předchozím školním roce byla na 1. stupni v 1. pololetí celkem 542 vyučovacích hodin a ve 2. pololetí na téže stupni žáci zameškali stejný počet hodin jako v pololetí prvním. Na druhém stupni v tomto školním roce byl v 1. pololetí celkový počet zameškaných hodin 414 a ve 2. pololetí 416 vyučovacích hodin. Ve školním roce 2024/2025 jsme neřešili žádný případ záškoláctví u žáků a žádný významný problém s omlouváním jejich absence. Oproti předešlému roku 2023/2024 se podařilo vyřešit šikanu vůči učiteli ze strany žáků a neřešili jsme žádnou šikanu v pokročilém stádiu.

Počet žáků s odlišným mateřským jazykem nestoupl výrazně, přibylo nám pouze pár dětí z Ukrajiny a díky pravidelnému doučování se je podařilo adaptovat a snižovat jazykovou bariéru poměrně rychle.

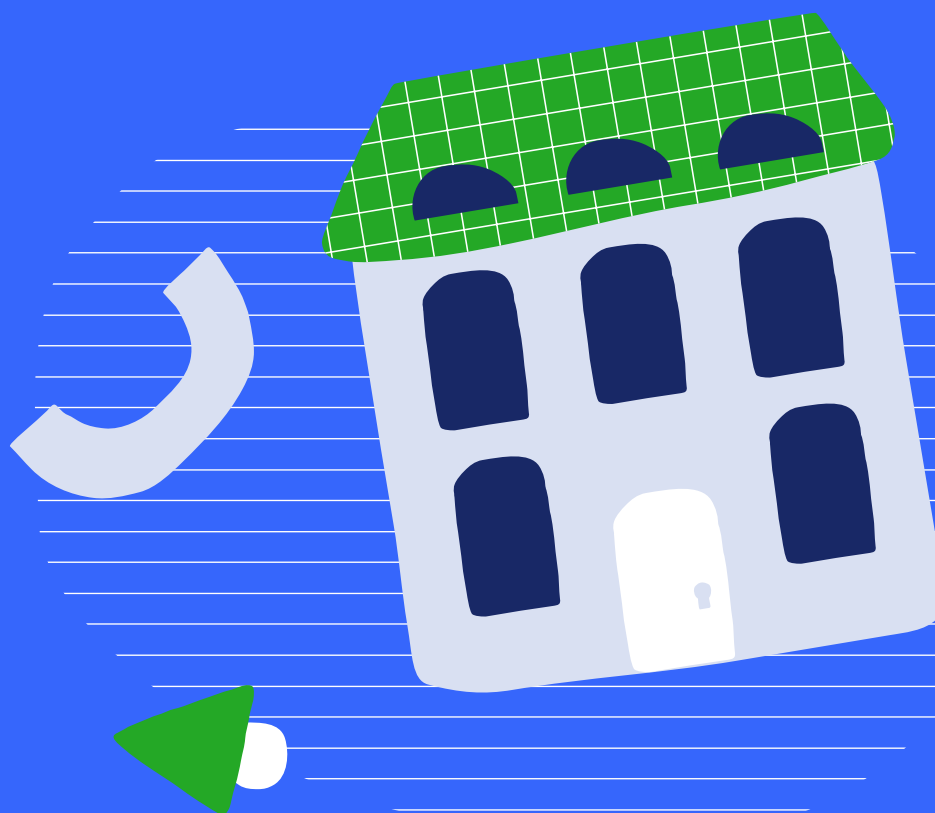
Školní psycholog v době realizace projektu několikrát pracoval se skupinou asistentů pedagoga na téma nenásilná komunikace a nabídl jim prostor ke společnému sdílení a konzultaci nad případy žáků, které mají na starosti.

Díky tomu se podařilo v jednotkách případů pomoci situaci ošetřit lépe a poskytnout cílenou podporu tam, kde bylo třeba.

Školní psycholožka u dvou žáků velmi dobře ošetřila náročnou situaci spojenou se špatným psychickým stavem žáků, což by v důsledku zapříčinilo opakování ročníku a následnou frustraci na počátku dalšího školního roku z nástupu do nového kolektivu a dalších změn. Na základě poptávky učitelů také školní psycholožka uspořádala seminář k psychickému zdraví žáků pro vyučující 2. stupně, kde se mohli pedagogové dozvědět, jak reagovat v krizových situacích, jak takové děti „zachytit“ včas a měli možnost klást dotazy. Takové setkání chce škola zprostředkovat i vyučujícím 1. stupně v následujícím školním roce.

**Za tým školy připravila Mgr. Marie Solníčková
(sociální pedagožka a koordinátorka ŠPP)**

Vznik inkluzivní koncepce v přerovské škole



ZŠ Přerov

Adresa: Boženy Němcové 16, Přerov, okres Přerov

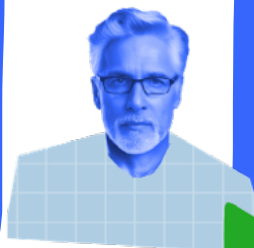
Kraj: Olomoucký

Web: portal.csicr.cz/web/600146880



Počet žáků a žákyní

207, z toho 84 %
se sociálním
znevýhodněním



Počet učitelů a asistentů/ asistentek pedagoga

27 + 16



Výzvy – lokalita – specifika

větší město s lokálně koncentrovanými sociálními výzvami, heterogenní socioekonomická struktura obyvatel, některé městské části s vyšším podílem sociálně znevýhodněných rodin, spádová škola vyloučené lokality Přerov - jih



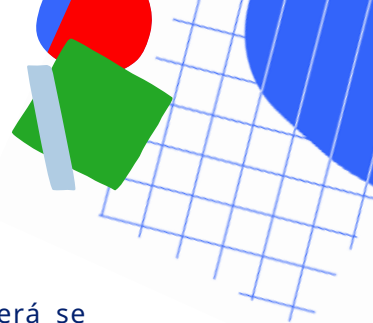
Forma podpory

1,0 úvazku speciálního pedagoga na 35 měsíců, 1,0 úvazku sociálního pedagoga na 35 měsíců, 0,2 úvazku kariérového poradce na 29 měsíců, 3,0 úvazku tandemového učitele na 24 měsíců; 1 040 hodin doučování, 94 hodin pedagogické intervence zaměřené na podporu rané adaptace žáků, 27 hodin psychosociální intervence zaměřené na podporu duševního zdraví dětí a žáků a prevenci, 52 hodin vzdělávacích akcí pro žáky na podporu studijní motivace, 52 hodin adaptačních a socializačních aktivit, 128 hodin zážitkových vzdělávacích programů pro žáky, 30 hodin školních akcí zaměřených na posílení spolupráce s rodiči, 184 hodin dalšího vzdělávání pedagogických pracovníků, 10 hodin mentorské podpory pedagogických pracovníků, další náklady



Doba realizace

3 roky



Naše základní škola je školou běžného vzdělávacího proudu, která se nachází v bezprostřední blízkosti sociálně vyloučené lokality. Dlouhodobě tak představujeme klíčovou vzdělávací instituci pro vysoký počet žáků a žákyní pocházejících z ekonomicky a sociálně náročného prostředí.

Dlouholeté výzvy a každodenní dopad

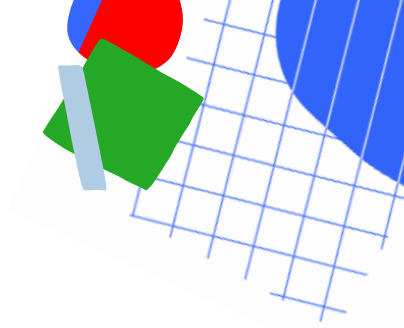
Už téměř 20 let čelíme výzvám, které jsou pro práci se žáky ze sociálně znevýhodněného prostředí typické. **Blízkost sociálně vyloučené lokality má každodenní a přímý dopad na chod školy.** Projevuje se zejména nízkou motivací ke vzdělávání, školní neúspěšností, vysokou mírou absence žáků a omezeným zájmem části rodičů o školní úspěšnost jejich dětí. Vyučující se často setkávají s rizikovým a náročným chováním žáků, které vyžaduje zvýšenou míru podpory a individuální přístup. Musí pružně reagovat na sociální a emocionální potřeby dětí, které jsou ovlivněny nestabilním rodinným zázemím, ekonomickými obtížemi a omezeným přístupem ke vzdělávacím podnětům mimo školu. Tyto okolnosti kladou **zvýšené nároky na pedagogický tým i organizaci výuky**, zároveň ovlivňují vnímání školy veřejností. Vzhledem k tomu často přetrvávají předsudky o její kvalitě, což se odráží v nízkém zájmu o zápis do školy ze strany širší populace.

Nastavení inkluzivní vize a zlomový projekt

Naším cílem je vytvářet inkluzivní a podnětné prostředí, ve kterém se každý žák může rozvíjet podle svých možností a dosahovat školní úspěšnosti. Klíčovou roli u nás hrají aktivní metody výuky, koordinace pedagogických činností a přizpůsobení výuky tak, aby rozvíjela potenciál žáků.

Důraz klademe na včasné poskytnutí podpory dětem ohroženým školním neúspěchem, rizikovým či náročným chováním, a to formou systematické péče a spolupráce s odborníky. Nedílnou součástí je i podpora zdravého životního stylu a nabídka smysluplného trávení volného času.

K posílení naší koncepce významně přispělo zapojení do programu podpory rovných příležitostí v říjnu 2022. Díky finančním prostředkům z něj jsme mohli od října 2022 posílit školní poradenské pracoviště o nové odborné pracovníky, a to o sociálního a speciálního pedagoga, dále o tandemové učitele a další podpůrné i metodické pozice.



Podpurná role školy vůči žákům a jejich rodinám

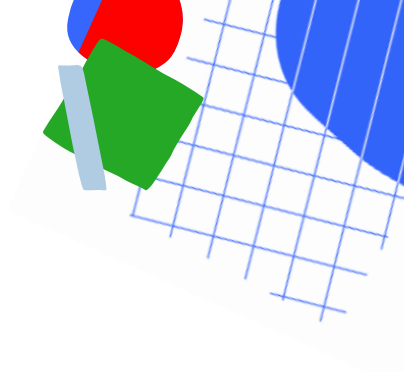
V rámci projektu se podařilo úspěšně implementovat personální podporu, která výrazně zlepšila podmínky ve vzdělávání, a realizovat cílené aktivity přímé podpory žáků. Ty významně přispěly ke zlepšení jejich školní úspěšnosti, duševní pohody i celkového zapojení do vzdělávání. Zároveň byla poskytována cílená podpora profesního rozvoje pedagogických pracovníků pro zkvalitnění výuky a práci s heterogenními třídami.

Sociální pedagogové se zaměřili na včasnou identifikaci rizikových faktorů, pravidelnou komunikaci s rodinami a propojování školy s dalšími aktéry. Díky jejich působení se zvýšila míra spolupráce s rodiči a podařilo se stabilizovat školní docházku u několika dlouhodobě absentujících žáků. **Speciální pedagogové** poskytovali cílenou podporu žákům s výukovými obtížemi, pomáhali učitelům s individualizací výuky a podíleli se na tvorbě podpurných opatření. Jejich práce vedla ke zlepšení výsledků u žáků s potřebou podpurných opatření a k větší jistotě pedagogů při práci s heterogenní třídou. **Kariérový poradce** systematicky pracoval se žáky na rozvoji studijní a profesní orientace, zajišťoval besedy, exkurze, individuální konzultace a motivoval žáky ke studiu na středním stupni vzdělávání. Podařilo se navázat rozsáhlejší spolupráci se středními školami v regionu. **Tandemoví vyučující** působili jako podpora v hodinách za účelem zefektivnění výuky a individualizace vzdělávání, přičemž se rozvíjely i profesní kompetence obou učitelů.

Východiskem našeho přístupu jsou potřeby dětí

Jedním z hlavních cílů bylo zavedení pravidelného **doučování žáků** zaměřeného na klíčové předměty, zejména český jazyk a matematiku. Pro vytvoření bezpečného a podporujícího prostředí byly realizovány **preventivní aktivity zaměřené na posilování duševní odolnosti, zvládání emocí a rozvoj sociálních dovedností**. Žáci a žákyně se také zúčastnili **zážitkových aktivit**, které rozvíjely spolupráci a komunikaci. Programy byly koncipovány tak, aby podporovaly pozitivní zkušenost se vzděláváním mimo školní lavice a posilovaly motivaci. U vybraných žáků došlo ke zlepšení školních výsledků. Žáci získali bezpečný prostor pro sdílení obtíží, což vedlo ke snížení výskytu rizikového chování a zlepšení klimatu ve třídách.

Vyučující se aktivně účastnili **odborných seminářů a školení zaměřených na společné vzdělávání**, práci s heterogenní třídou, individualizaci výuky a využití inovativních metod pro naplnění potřeb žáků. Získané poznatky byly následně aplikovány přímo do výuky.



Dosažené výsledky a dopady projektu

Realizace projektu přinesla výrazné pozitivní změny v přístupu školy i k samotným žákům a rodičům. Díky komplexní personální a přímé podpoře se podařilo zvýšit školní úspěšnost žáků a posílit jejich motivaci k učení.

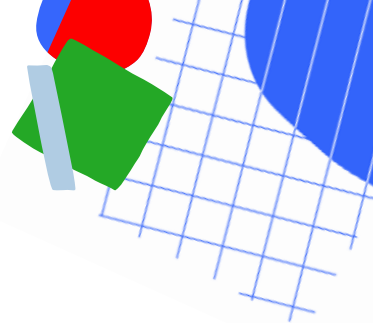
V rámci doučování, kdy bylo za dva roky odučeno 1040 hodin a zapojeno 165 žáků (z toho 153 žáků se sociálním znevýhodněním), se v porovnání s předchozími dvěma školními roky zlepšil celkový průměr žáků:

Školní rok	1. pololetí (celkový průměr)	2. pololetí (celkový průměr)
2022/2023	1,947	2,035
2023/2024	1,992	2,000
2024/2025	1,908	1,969

Rovněž vnímáme zvýšení studijní motivace žáků, k čemuž přispěly podpůrné pozice, tandemoví učitelé a zážitkové programy. Škola zavedla systematickou psychosociální a sociálně-pedagogickou podporu, která vedla ke snížení výskytu náročného a rizikového chování a zlepšení klimatu ve třídách.

Spolupráce pracovníků ŠPP a pedagogů vedla k lepší koordinaci podpůrných opatření a efektivnímu řešení krizových situací. Pedagogičtí pracovníci získali nové kompetence, což se odrazilo ve větší jistotě při práci.

Díky viditelným výsledkům, aktivní komunikaci s komunitou a zapojení do odborných platforem (kde ředitelka školy a sociální pedagog prezentovali činnost školy na seminářích, webinářích, konferencích a v médiích) se podařilo zvýšit důvěru rodičů i širší veřejnosti. Celkově nám program umožnil naplno uplatnit svůj otevřený, podpůrný a respektující přístup, založený na spolupráci, odbornosti a důvěře, a posílil systém péče o děti ze znevýhodněného prostředí.



Plány do budoucna: Udržitelnost podpory

Po skončení projektu plánujeme pokračovat v klíčových aktivitách. Usilujeme o udržení podpůrných pozic – konkrétně o finanční prostředky od zřizovatele na pozici sociálního pedagoga a o udržení speciálního pedagoga a školního psychologa prostřednictvím institucionalizace a indexace. Dále budeme pokračovat v doučování, preventivní práci a zážitkovém vzdělávání, které se osvědčily pro zlepšení školní úspěšnosti, motivace a klimatu tříd. Prostřednictvím sociálních pedagogů chceme také rozšířit systém včasné identifikace rizikových faktorů, posílit spolupráci s rodinami a navázat hlubší partnerství s terénními službami.

Za tým školy připravila Mgr. Bc. Ilona Bočinská (ředitelka)



Transformace školy v srdci Chomutova



ZŠ Chomutov

Adresa: Školní 1480, Chomutov, okres Chomutov

Kraj: Ústecký

Web: zakladni-skola.cz



Počet žáků a žákyní

443, z toho 49 %
se sociálním
znevýhodněním



Počet učitelů a asistentů/ asistentek pedagoga

37 + 8



Výzvy – lokalita – specifika

město v regionu s dlouhodobými socioekonomickými výzvami a proměnlivým trhem práce, nízký sociální status významné části rodin a lokálně koncentrované znevýhodnění v některých částech města, vyšší míra nezaměstnanosti a ekonomické nejistoty části rodin



Forma podpory

1,3 úvazku asistenta pedagoga na 30 měsíců, 0,5 úvazku speciálního pedagoga na 8 měsíců, 1,9 úvazku sociálního pedagoga na 32 měsíců; 745 hodin doučování, 144 hodin psychosociální intervence, 124 hodin vzdělávacích akcí na podporu studijní motivace, 352 hodin zážitkových vzdělávacích programů pro žáky, 14 hodin školních akcí zaměřených na posílení spolupráce s rodiči, 172 hodin dalšího vzdělávání pedagogických pracovníků, další náklady



Doba realizace

3 roky



Jak naše škola buduje mosty k rovným příležitostem

Prostřednictvím aktivit naší základní školy chceme ukazovat, že jsme školou, která se nebojí změn a dokáže svou práci přizpůsobovat potřebám žáků a žákyní. V srpnu 2024 se vedení školy ujala nová ředitelka mgr Bc. Kateřina Burket, která převzala vedení po Mgr. Vlastě Markové a navazuje na systematickou podporu žáků se sociálním znevýhodněním v rámci programu podpory rovných příležitostí, do něhož je škola zapojena od roku 2022.

Škola ve středu pozornosti

Základní škola Chomutov, Školní 1480 se nachází v centru města a funguje ve dvou budovách – první stupeň s družinou sídlí v ulici Beethovenova, zatímco budova druhého stupně s jídelnou se nachází v hlavní budově v ulici Školní. Škola vzdělává žáky v běžných i speciálních třídách, včetně přípravné třídy, a poskytuje vzdělávání také pro žáky se speciálními vzdělávacími potřebami a cizince.

Reorganizace pro lepší výsledky

Jednou z klíčových změn bylo **přeorganizování pozice sociálního pedagoga**. Původně zvolený úvazek 1,6 se ukázal jako neúčelný. Od ledna 2024 škola navýšila úvazek na 2,0 – jedna sociální pedagožka pro první stupeň a jedna pro druhý stupeň. Toto rozdělení umožňuje lépe reagovat na specifické potřeby dle věkových skupin.

Sociální pedagožky se staly jedním z nejdůležitějších článků celé instituce. Vybuodovaly si důvěru mezi žáky i rodiči, navštěvují děti v rodinném prostředí, zajišťují komunikaci napříč školou a spolupracují s dalšími organizacemi. Systematicky pracují s třídním kolektivem, rozpoznávají počáteční známky šikany či vyloučení dítěte z kolektivu a zasahují preventivně.

Zde uvádíme konkrétní případy úspěšné práce sociálních pedagožek:

Případ Jiřího (6. třída)

Žák s vysokou absencí kvůli zdravotním problémům způsobeným nevhodnými bytovými podmínkami. Díky pravidelné práci sociální pedagožky s rodinou se podařilo snížit absenci ze 73,5 % na 30,5 % během školního roku. Žák měl zajištěné pravidelné stravování, využil letní doučování a úspěšně složil reparát.

Sestry Mia a Caitlín

Rodina žila v nevyhovujících podmínkách, děti měly extrémně vysokou absenci. Díky dvouleté intenzivní spolupráci včetně terénní práce se podařilo snížit absenci Mii z 64,2 % na 33,9 %. Rodina se naučila komunikovat se školou, děti využívaly bezplatné stravování a nakonec se přestěhovaly do lepšího bydlení.

Sourozenci z Ukrajiny

Sedmičlenné rodině byla zprostředkována ukrajinská překladatelka, díky které se vyjasnily nedostatky v komunikaci. Rodiče se naučili řádně omlouvat děti přes Bakaláře, zajistili pomůcky a dohlíželi na přípravu do školy. Starší sourozenci pravidelně docházeli na doučování zprostředkované organizací Člověk v tísni.

Systemová podpora na všech úrovních

Sociální pedagožky během školního roku 2024/2025 podpořily více než 100 žáků a žákyní v různých formách:

- individuální konzultace a intervence pro žáky s psychickou nepohodou, problémy ve vztazích či s náročným chováním;
- terénní práce s rodinami v místě bydliště;
- zprostředkování odborných služeb (pediatrů, psychologů, speciálních poraden);
- zajištění školních pomůcek pro žáky se sociálním znevýhodněním;
- bezplatné stravování pro desítky žáků;
- úhrada školních výletů a aktivit umožňující plnou integraci do kolektivu;
- kariérní poradenství pro žáky vyšších ročníků.

Školní poradenské pracoviště jako pilíř podpory

Škola vybudovala **silné školní poradenské pracoviště**, které zahrnuje 3 speciální pedagožky (1 z programu), 2 sociální pedagožky (z programu), 2 výchovné poradce a 2 metody prevence.

Toto komplexní zázemí umožňuje individuální přístup ke každému žákovi a vytváření sítě podpory tam, kde je potřeba.

Viditelné výsledky v číslech

Docházka žáků

Systematická práce přináší konkrétní výsledky v oblasti docházky:

Celkové zameškané hodiny:	Neomluvená absence 1. stupně:
65 506 (2022/2023)	182 (2022/2023)
62 885 (2023/2024)	100 (2023/2024)
57 123 (2024/2025)	69 (2024/2025)

Úspěšnost u opravných zkoušek

Význam doučování se projevil ve zvyšující se úspěšnosti žáků a žákyní:

- 2021/2022: k opravným zkouškám šlo 18 dětí, uspělo pouze 6 (33,3 %)
- 2022/2023: k opravným zkouškám šlo 12 dětí, uspěly 3 (25 %)
- 2023/2024: k opravným zkouškám šlo 12 dětí, uspělo 6 (50 %)
- 2024/2025: k opravným zkouškám šlo 13 dětí, uspělo 6 (46,2 %)

Ve školním roce 2024/2025 všech 44 vycházejících žáků a žákyní bylo přijato na střední školu, což dokládá efektivitu komplexní podpory.

Osvědčené nástroje a jejich dopady

Podle hodnocení vedení školy se jako neúčinnější ukázaly tyto nástroje z programu podpory:

Nejúspěšnějším nástrojem bylo jednoznačně **doučování**. Díky systémové podpoře jsme mohli rozšířit doučování na výrazně větší počet žáků a žákyní, což spustilo řetězovou reakci pozitivních změn. Zlepšila se jejich aktivita během běžné výuky, posílil se jejich vztah ke škole a významně se zlepšily studijní výsledky. Posílila se také sebedůvěra žáků – ti, kteří dříve prožívali školu jako místo neúspěchu, začali objevovat své schopnosti.

Ve školním roce 2024/2025 jsme si stanovili za prioritu zlepšit **vztah s rodiči a začali pořádat akce typu jarmarky, besedy či rodinná zápolení**. Pedagogický sbor díky neformálnímu poznávání změnil názor na většinu rodin a s překvapením zjistil, že účast rodičů na aktivitách byla výrazně vyšší, než očekával. Poptávka po společně stráveném času ve škole přetrvává a motivovala školu k dalšímu rozvoji této spolupráce.

Postupně jsme tato setkání posunuli směrem k obsahově zaměřeným aktivitám s edukačním záměrem. Například jsme uspořádali besedu s lektorkou z Národního ústavu duševního zdraví na téma *Spánek dětí*, která proběhla v přátelské atmosféře školních prostor. Rodiče tak získali odborné informace o vlivu spánku na učení a duševní pohodu svých dětí a současně poznali regionální odborníky z oblasti duševního zdraví. Tyto aktivity vytváří příležitosti ke společnému neformálnímu setkání a posilují spolupráci mezi školou, žáky a rodinami.

Výzvy a budoucnost

I když naše škola stále čelí výzvám spojeným s vysokým podílem žáků se sociálním znevýhodněním a některými negativními trendy, jako je migrace rodin, jež ovlivňuje stabilitu školní komunity, vedení školy pokračuje v systematické práci na budování mostů mezi školou a rodinami, investuje do personální podpory a hledá nové způsoby, jak každému žákovi/žákyni poskytnout co nejlepší startovní pozici do života.

Chceme ukázat, že i v náročných podmínkách lze dosahovat pozitivních změn, pokud má škola jasnou vizi, dostatečnou podporu a tým pedagogů, kteří nevzdávají boj o budoucnost každého dítěte.

Za tým školy připravily Mgr. Barbora Šmídová a Adéla Hábová, DiS. (sociální pedagožky), mgr Bc. Kateřina Burket (ředitelka) a Mgr. Vlasta Marková (zástupkyně ředitelky)



Cesta vidnavské školy k rovným příležitostem



Základní škola Vidnava

Adresa: Hrdinů 249, Vidnava, okres Jeseník

Kraj: Olomoucký

Web: www.zsvidnava.cz



Počet žáků a žákyní

147, z toho 12 %
se sociálním
znevýhodněním



Počet učitelů a asistentů/ asistentek pedagoga

14 + 6



Výzvy – lokalita – specifika

malé příhraniční město, periferní region s vyšší
mírou socioekonomických výzev – omezené pracovní
příležitosti a vyšší riziko sociálního znevýhodnění rodin,
odliv mladých za prací mimo region, slabá dopravní
dostupnost, dojíždění žáků z okolních obcí



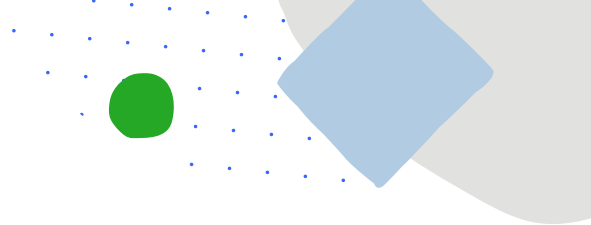
Forma podpory

0,2 úvazku asistenta pedagoga na 31 měsíců, 0,2 úvazku
speciálního pedagoga na 22 měsíců, 0,2 úvazku kariérového
poradce na 17 měsíců, 0,2 úvazku pracovníka volnočasových
aktivit na 20 měsíců; 660 hodin doučování, 74 hodin
vzdělávacích akcí na podporu studijní motivace, 74 hodin
adaptačních a socializačních aktivit, další náklady



Doba realizace

3 roky



Naše škola se do programu podpory rovných příležitostí zapojila, protože se nachází v sociálně znevýhodněné lokalitě. Naším cílem bylo zlepšit podmínky pro vzdělávání našich žáků a žákyní, podpořit jejich osobní rozvoj a vytvořit rovné příležitosti pro všechny. V rámci projektu jsme se zaměřili na posílení personální podpory a na realizaci aktivit spadajících pod vzdělávací akce a další úhrady.

Ráda bych zdůraznila zejména tyto příklady dobré praxe:

Doučování

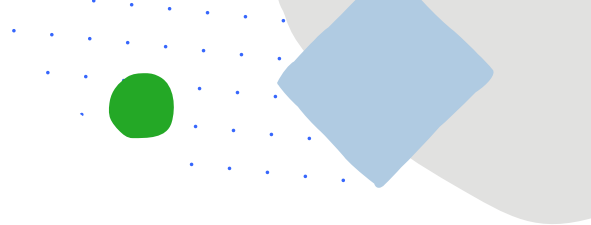
Do **doučování** se zapojili žáci a žákyně napříč ročníky, zejména na prvním stupni. Výuka probíhala v klidném prostředí **s důrazem na individuální přístup**. Procvičováno bylo především učivo českého jazyka a matematiky, zejména čtení, psaní, rozvoj slovní zásoby, vyjadřování a základní početní dovednosti. Využívány byly názorné pomůcky, interaktivní tabule, aktivizační metody s multisenzoriálním přístupem, výukové programy a hry. Žáci oceňovali možnost volby činností podle svých potřeb, což výrazně podpořilo jejich motivaci.

Navíc jsme vytvořili **tematické skupiny zaměřené na rozvoj pohybových dovedností, řeči a jemné motoriky, propojující i hudební a výtvarné aktivity**. Konaly se pravidelně a vedli je vyučující, kteří dětem nabízeli bezpečné a tvořivé prostředí. Využívali při tom prvky arteterapie, rytmizace, jazykových cvičení, relaxačních technik a multisenzoriálních metod. Děti se zapojovaly do pohybových her, hudebních improvizací, výtvarných činností a aktivit na jemnou motoriku, jako je modelování, stříhání či práce s různými materiály.

Na naše žáky a žákyně to mělo pozitivní dopad: díky těmto skupinám se začali více hýbat, zlepšila se jejich účast na hodinách tělesné výchovy, výrazně se snížil počet omluvenek. Efekt to mělo ale ve více ohledech a oblastech a děti tak mohly dohnat či procvičit to, co nestihly v předškolním vzdělávání.

Níže uvádím přehled oblastí, na kterých se to projevilo:

Zvýšený zájem o sportovní aktivity – děti se aktivně zapojily do sportovních kroužků a pohybových volnočasových aktivit. V letech 2022–2024 škola nabízela žákům 3 sportovní kroužky: pohybové hry pro 1. stupeň a míčové hry pro 2. stupeň. Díky podpoře projektu a zvýšeného zájmu žáků o pohybové aktivity jsme rozšířili školní rok nabídku sportovních mimoškolních aktivit, a to na 7 kroužků.



Zlepšení grafomotoriky – pravidelné procvičování jemné motoriky vedlo ke zlepšení písma, držení psacího náčiní a pracovních návyků.

Rozvoj komunikačních schopností – propojení pohybu s řečí a hudbou podpořilo spontánní vyjadřování, rozvoj slovní zásoby a jazykového projevu.

Zklidnění a lepší soustředění – relaxační prvky pomáhaly dětem lépe zvládat stres, zklidnit se a soustředit se na výuku.

Podpora tvořivosti a sebevyjádření – výtvarné a hudební aktivity umožnily dětem vyjádřit emoce, rozvíjet vlastní nápady a posilovat sebevědomí.

Tento přístup se ukázal jako velmi efektivní nejen pro děti se speciálními vzdělávacími potřebami, ale i pro ostatní žáky, kteří díky němu získali nové dovednosti, pozitivní vztah k pohybu a učení a větší chuť se aktivně zapojovat do školního života.

Na druhém stupni jsme doučování zaměřili více podle aktuálních potřeb jednotlivých žáků a žákyní a na přípravu na přijímací zkoušky. U některých došlo ke zlepšení školních výsledků, u jiných ke stabilizaci. Přínosem byla možnost věnovat se každému žákovi individuálně a posilovat jeho sebevědomí. Pozitivní dopad byl zaznamenán u žáků, kteří se běžně nezapojují do výuky – při doučování spolupracovali a dosahovali dílčích úspěchů. Pravidelný individuální přístup se pozitivně projevil také u žáků ukrajinské národnosti a u žákyně se sociálním znevýhodněním a lehkým mentálním postižením.

Doučování zaměřené na přípravu k přijímacím zkouškám bylo velmi přínosné. Žáci si procvičili typové úlohy z českého jazyka i z matematiky. Všichni žáci přijímací zkoušky úspěšně zvládli! Pravidelná práce a individuální přístup umožnily zaměřit se na konkrétní potíže jednotlivců.

Naše škola se zapojila i do přijímacích zkoušek nanečisto, kde jsme zaznamenali úspěch, a to v oblasti českého jazyka, kdy náš žák obsadil 2. místo v Olomouckém kraji!

Ze statistik z let 2023–2024 a 2024–2025 vyplývá, že **prospěch žáků** za 1. pololetí se dlouhodobě daří udržet na průměru 1,47, za 2. pololetí jsme dokonce zaznamenali zlepšení z průměru 1,53 na 1,47.

Zážitkové vzdělávání

Další finanční prostředky nám umožnily uskutečnit **vodácký kurz**. Jeho cena byla díky příspěvku snížena natolik, že se jej mohli zúčastnit všichni žáci bez ohledu na jejich sociální situaci, což se dříve nikdy nepovedlo, a tak si sportovní kurz užil celý

kolektiv vycházejících žáků. Tato akce významně přispěla k rozvoji týmové spolupráce, fyzické zdatnosti a posílení vztahů v kolektivu.

V rámci projektu proběhla také **řada exkurzí**, které dětem nabídly možnost vzdělávat se interaktivní formou. Žáci získali zkušenosti přímo v praxi a navštívili místa s vysokou vzdělávací hodnotou, například areál Dolní Vítkovice či koncentrační tábor Osvětim. Tyto aktivity přispěly k rozšíření obzorů, zvýšení motivace k dalšímu vzdělávání a upevnění kladného vztahu k učení. Současně jsme byli rádi, že můžeme využít soukromou autobusovou dopravu a vyvést žáky mimo region Jesenicka. Běžná dopravní obslužnost pro Vidnavu a okolí je velmi komplikovaná a pokud chce škola využít soukromé dopravy, musí počítat se zvýšeným finančním zatížením, což díky podpoře projektu bylo odbouráno.

Kariérové poradenství

Dalším benefitem bylo **prohloubení kariérového poradenství** v rámci školy. Probíhalo převážně na 2. stupni. Již od 6. ročníku byli žáci zapojováni do výjezdů na místní střední školy, kde se formou workshopů seznamovali s nabízenými učebními a studijními obory.

Poradce byl aktivním průvodcem zejména pro žáky 9. ročníku, kterým pomáhal se sebepoznáváním a výběrem vhodné střední školy. Probíhaly individuální konzultace s žáky i rodiči, včetně pomoci s vyplněním přihlášky v systému Dipsy.

Součástí programu byly také besedy s odborníky z praxe, náborové středních škol s prezentacemi, návštěvy Burzy škol a dnů otevřených dveří. Naše škola také intenzivně spolupracuje se SŠ farmářství Jeseník, kde má nastavený roční akční plán zahrnující workshopy, tvořivé dílny a soutěže na různá témata.

Jedním z bodů kariérového poradenství byl **projektový den pro 8. a 9. ročníky na téma *Volba studijního směru a budoucnost trhu práce***. Činnost byla rozdělena do několika tematických bloků, které kombinovaly teoretické poznatky s praktickými aktivitami. Cílem bylo motivovat žáky k aktivnímu přístupu k volbě jejich profesní dráhy a poskytnout jim nástroje pro analýzu vlastních silných a slabých stránek, aktuální situace na trhu práce a základních principů podnikání.

Žáci začali den analýzou svých vlastních silných a slabých stránek pomocí metody SWOT analýzy. Tato aktivita jim umožnila zamyslet se nad tím, co jim jde dobře, kde mají rezervy a jaké osobnostní předpoklady by měli vzít v úvahu při rozhodování o dalším studijním směru. Každý žák sdílel své poznatky s ostatními, což pomohlo vytvořit atmosféru vzájemného porozumění a otevřenosti. Výsledky SWOT analýzy byly následně propojeny s konkrétními obory a studijními směry, které by odpovídaly jejich osobnostním charakteristikám a schopnostem. Aktivita podpořila sebereflexi a umožnila žákům lépe pochopit, jak se jejich osobní kvality mohou projevit v profesním životě.

Další částí projektu byla **analýza současné a budoucí situace na trhu práce, se zaměřením na region Jesenicka**. Žáci se seznámili s předpokládanými změnami na pracovním trhu, identifikovali profesní oblasti, které by mohly zaniknout, a naopak ty, které by se mohly těšit rostoucímu zájmu. Diskutovali o trendech v oblasti digitalizace, automatizace a nových technologií. Zároveň si uvědomili, že některé oblasti v regionu mají omezené možnosti profesního uplatnění, což poukázalo na to, jak důležité je při výběru profesního směru zohlednit i regionální specifika.

V rámci třetího bloku se žáci seznámili s principy podnikání. Ve skupinkách si vytvořili vlastní firmu, museli definovat její zaměření, sepsat byznys plán a vypočítat náklady a příjmy, které jsou nezbytné pro zajištění provozu firmy. Aktivita měla žákům ukázat, jak složitý je proces zakládání firmy a jak důležité je mít promyšlený finanční plán. Výhodou této aktivity byla možnost aplikace teoretických znalostí do praxe, což podpořilo podnikavost a kreativitu žáků.

Celkovým cílem projektového dne bylo žáky motivovat, aby přistupovali k výběru své budoucí profese nejen jako k „způsobu obživy“, ale jako k naplnění svých profesních a osobních ambicí. Projektový den, kombinující teoretické znalosti s praktickými zkušenostmi, pomohl žákům lépe pochopit, co všechno je třeba zvážit při rozhodování o jejich profesní budoucnosti. Tato aktivita vedla žáky k uvědomění si, že volba studijního směru a profesního uplatnění je klíčová pro jejich budoucnost a že by měla být výsledkem pečlivého zvažování.

Závěr

Program podpory rovných příležitostí přinesl do naší školy významné zlepšení v oblasti rovnosti vzdělávacích příležitostí, podpory žáků se SVP a rozvoje osobnosti. Realizované aktivity měly pozitivní dopad na školní klima, motivaci žáků a jejich vztah k učení. Kariérové poradenství pomohlo žákům lépe se orientovat v možnostech dalšího vzdělávání a připravit se na přechod na střední školu. Zpětná vazba od pedagogů, žáků i rodičů potvrzuje smysluplnost projektu a jeho přínos pro školní komunitu.

Na základě těchto zkušeností chceme pokračovat v doučování s důrazem na individuální přístup, zejména u žáků se SVP a OMJ, rozšíříme kariérové poradenství i na nižší ročníky formou zážitkových aktivit a spolupráce s odborníky z praxe.

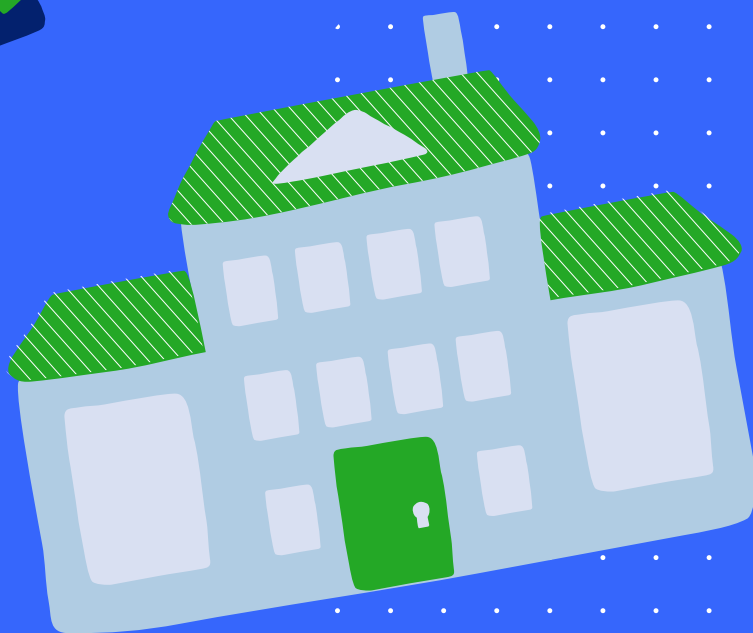
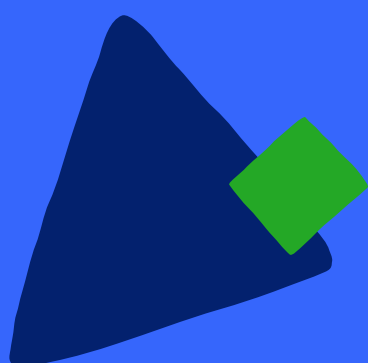
Také chceme zajistit stabilní financování podpůrných opatření, aby bylo možné dlouhodobě plánovat a udržet kvalitu služeb. Budeme podporovat asistenty pedagoga jako klíčové členy týmu, zejména v inkluzivním vzdělávání.

Plánujeme také rozvíjet volnočasové aktivity jako nástroj prevence rizikového chování a posilování pozitivního klimatu školy a zachovat spolupráci se středními školami, která se ukázala jako velmi efektivní při přípravě žáků na další vzdělávací dráhu.

Za tým školy připravila Mgr. Miluše Malčíková (ředitelka)



Otevřená škola pro všechny: jak ZŠ Žlutice posílila vztahy a důvěru



Základní škola a základní umělecká škola Žlutice

Adresa: Poděbradova 307, Žlutice, okres Karlovy Vary

Kraj: Karlovarský

Web: zszlutice.edupage.org



Počet žáků a žákyní

255, z toho 33 %
se sociálním
znevýhodněním



Počet učitelů a asistentů/ asistentek pedagoga

40 + 12



Výzvy – lokalita – specifika

malé město s omezenou infrastrukturou, odliv obyvatel a slabší socioekonomické zázemí regionu, dojíždění žáků z okolních obcí, vyšší zastoupení dětí se sociálním znevýhodněním v menších obcích regionu



Forma podpory

1,0 úvazku sociálního pedagoga na 24 měsíců, 0,5 úvazku pracovníka volnočasových aktivit na 24 měsíců; 984 hodin doučování, 109 hodin pedagogické intervence, 18 hodin vzdělávacích akcí, 352 hodin zážitkových vzdělávacích programů



Doba realizace

2 roky

Naše škola je středně velká škola, spádová i pro okolní obce. Řadu posledních let je složení žáků velmi různorodé, a tedy velmi náročné na práci pedagogů a spolupráci rodičů. Škola je typicky inkluzivní a takto je často i vnímána, a to jak v pozitivním, tak i negativním duchu.

Protože do ní dochází poměrně hodně žáků se sociálním znevýhodněním, byli jsme ve druhé vlně přizváni do Podpora rovných příležitostí. Měli jsme velké problémy s vysokou omluvenou absencí. Častá byla i neomluvená absence. Bylo složité motivovat nejen žáky, ale i zákonné zástupce a komunikovat s nimi. Dlouhodobě jsme řešili i další problémové situace u žáků.

Jak nám pomohl vstup do programu podpory rovných příležitostí?

V reakci na náročnou situaci spojenou s vysokou omluvenou absencí, nízkou motivací žáků i zákonných zástupců a nedostatečnou komunikací mezi školou a rodinami **byl na škole vytvořen tým, jehož cílem bylo systematicky řešit vzniklé problémy a podpořit pozitivní změny v klimatu školy.**

Tým tvořili a jejich náplní práce bylo:

- **sociální pedagog** – nově vytvořená pozice, která sehrála klíčovou roli v oblasti podpory žáků a komunikace s rodinami, a bez níž už si to tu nedovedeme představit;
- **výchovná poradkyně** – zajišťovala odborné vedení v oblasti vzdělávací podpory a kariérového poradenství;
- **metodička prevence** – koordinovala preventivní aktivity a podporovala bezpečné prostředí školy;
- **zástupkyně ředitele** – zajišťovala organizační propojení mezi týmem a pedagogickým sborem;
- **ředitel školy** – poskytoval vedení a strategické směřování celého procesu.

Nezastupitelnou roli sehrála také ekonomka školy, která díky své podpoře umožnila realizaci klíčových kroků a rozdělení potřebných finančních prostředků.

Jak podpůrný tým pracoval na změně klimatu školy?

Díky spolupráci podpůrného týmu se podařilo realizovat řadu klíčových aktivit, které měly pozitivní dopad na klima školy i na jednotlivé žáky. Mezi nejvýznamnější patří:

- **Doučování** žáků ohrožených školním neúspěchem pomohlo snížit vzdělávací rozdíly a posílit sebedůvěru žáků.

- **Práce sociálního pedagoga v terénu** umožnila efektivnější kontakt s rodinami, hlubší porozumění jejich situaci a cílenou podporu.
- Zlepšili jsme také **komunikaci mezi školou a zákonnými zástupci**, a to prostřednictvím pravidelných setkání, individuálních konzultací a otevřeného přístupu.
- Posílili jsme vztahy mezi žáky, podpořili jejich spolupráci, respekt a bezpečné prostředí, kde se žáci mohou svěřit se svými problémy.

Díky projektu jsme také realizovali **výjezdové akce**, kterých se mohli účastnit i žáci ze sociálně znevýhodněného prostředí, čímž se podpořila jejich integrace do kolektivu a rozvoj sociálních dovedností.

Tyto kroky přispěly nejen ke zlepšení vzdělávacích výsledků, ale také k posílení důvěry mezi školou, žáky a jejich rodinami.

Co na to vyučující, děti a jejich rodiče?

Změny realizované podpůrným týmem se postupně promítly i do vnímání školy ze strany pedagogického sboru a rodičovské veřejnosti.

Většina vyučujících ocenila vznik nové pozice sociálního pedagoga, která přinesla úlevu v oblasti komunikace s rodinami a řešení sociálních problémů žáků. Pozitivně také vnímali možnost doučování, protože pomohlo snížit tlak na ně, zejména při práci s žáky s většími vzdělávacími potřebami.

Rodiče postupně začali vnímat školu jako otevřenější a vstřícnější, zejména díky pravidelným konzultacím a terénní práci sociálního pedagoga. Zlepšení komunikace vedlo k vyšší důvěře ve školu a větší ochotě spolupracovat při řešení problémů.

Výjezdové akce, do kterých byli zapojeni i žáci a žákyně se sociálním znevýhodněním, byly rodiči hodnoceny velmi pozitivně – jako příležitost pro děti zažít něco nového a posílit vztahy v kolektivu.

Dosažené výsledky a dopad

Máme velkou radost, že jsme **snížili omluvené absence** u vybraných žáků a žákyní, zejména díky pravidelnému kontaktu s rodinami a cílené podpoře. Také se nám díky výše zmíněným nástrojům povedlo **zvýšit motivaci žáků ke školní práci**, a to díky doučování, výjezdovým akcím a individuálnímu přístupu. Mezi žáky se tím **posílily vztahy**, máme méně konfliktů a vzniklo bezpečnější prostředí pro sdílení osobních obtíží. Žáci se cítí více přijímáni a podporováni.

Celkově se díky pravidelné komunikaci, terénní práci sociálního pedagoga a možnosti konzultací zvýšila důvěra ve školu. Rodiny ocenily, že škola aktivně podporuje i žáky ze znevýhodněného prostředí a nabízí jim rovné příležitosti. Také obecní zástupci a veřejnost zaznamenali snahu školy o aktivní řešení problémů, což vedlo k pozitivnějšímu vnímání její role ve společnosti.

Sociální pedagožka a její klíčová role v podpoře žáků a žákyní i jejich rodin

Jeden z nejvýraznějších úspěchů celého projektu přinesla **práce sociální pedagožky**, která se stala klíčovým článkem podpůrného systému školy. Její působení přineslo konkrétní a viditelné výsledky.

Navázala důvěru s rodinami, které dříve se školou téměř nekomunikovaly. Díky terénní práci se jí podařilo otevřít dialog i s rodiči ze sociálně znevýhodněného prostředí. Zvýšení efektivity komunikace mezi školou a zákonnými zástupci vedlo k lepší spolupráci při řešení vzdělávacích i výchovných potřeb žáků.

Zprostředkovala pomoc žákům, kteří se potýkali s osobními, rodinnými nebo školními problémy, a vytvořila pro ně bezpečný prostor, kde se mohli svěřit a získat podporu. Díky cílené práci s třídními kolektivy, individuálním rozhovorům a preventivním aktivitám se navíc snížilo napětí mezi žáky a posílily se pozitivní vztahy a celkově se zlepšilo školní klima.

Práce sociální pedagožky se ukázala jako nepostradatelná součást podpůrného systému školy, a její dopad byl patrný nejen v individuálních případech žáků, ale i v celkovém zlepšení atmosféry a důvěry ve školu.

Naše škola celkově utvrdila pozici pracoviště s dlouhodobými zkušenostmi v rámci práce se znevýhodněnými žáky a stala se zdrojem inspirace a zkušeností pro další školy v regionu.

Za tým školy připravil Mgr. Luděk Svoboda (ředitel)

Cesty proměny. Příběhy škol zařazených do programu podpory rovných příležitostí

Autoři:

zapojené školy ve spolupráci s krajskými konzultanty projektu Podpora rovných příležitostí

Grafická úprava:

Michaela Houdková

Jazyková korektura:

Gabriela Kermesová

Národní pedagogický institut České republiky, Praha, 2025

Aktuální informace o publikacích Národního pedagogického institutu České republiky najdete na webových stránkách www.npi.cz



Dílo podléhá licenci Creative Commons CC BY-SA 4.0
Uveďte původ. Zachovejte licenci 4.0 Mezinárodní.



Národní pedagogický institut
České republiky
Senovážné náměstí 25
110 00 Praha 1
www.npi.cz